

IXG-System

IP-Netzwerk-kompatible Gegensprechanlage

Bedienungsanleitung IXG Überwachungssoftware (IXG Supervision Tool)

Software-Version: 4.0.0.0 oder höher

Wichtig

- Lesen Sie "Bedienungsanleitung", bevor Sie das Gerät in Betrieb nehmen, um einen sicheren und korrekten Betrieb zu gewährleisten.

Inhaltsverzeichnis

Einführung

1. Symbole in diesem Handbuch	4
2. Gerätetyp	5
3. Produkthandbücher	6
4. IXG Supervision Tool	7

Installation und Einrichtung

1. Systemanforderungen	9
2. Installieren der IXG Supervision Tool	10
3. Anmeldung	12

Menüleiste

1. Datei	14
1.1 Adressbuch	14
1.2 Benachrichtigungsbereich	20
1.3 Programm schließen	21
2. Bearbeiten	22
2.1 Einstellungen testen	22
2.2 Softwareeinstellungen	28
3. Extras	30
3.1 Fehlerstatus	30
3.2 Verlauf	34
4. Ansicht	35
5. Hilfe	36
5.1 Über	36

Einführung




Dieses Handbuch enthält Einzelheiten zu Überwachungssoftware (IXG Supervision Tool).

Das IXG-System bietet ein separates Handbuch für Installation, Einstellungen und Betrieb. Weitere Informationen finden Sie in dem jeweiligen Handbuch.

Bei Fragen oder Unterstützung zur Einrichtung und zum Betrieb von Produkten und Software der IXG-Serie, beziehen Sie sich auf unsere Website "<https://www.aiphone.net/support/>."

1. Symbole in diesem Handbuch

Die folgenden Symbole kennzeichnen wichtige Informationen zu Betriebsabläufen.

	Zeigt, dass Benutzer vorsichtig vorgehen müssen (dazu zählen auch Warnungen und Warnhinweise).
	Schränkt die Benutzeraktionen ein/bietet Anweisungen.
	Tipps und zusätzliche Informationen für den Betrieb.

- Begriffe, die auf einem PC angezeigt werden, sind als "[XXXX]" gekennzeichnet.
- Seitenverweise werden als "[Titel \(→ Seite XX\)](#)" (→ Seite XX) oder [Seite XX](#) dargestellt.
- Die Abbildungen und Screenshots in diesem Handbuch können von den tatsächlichen abweichen.

2. Gerätetyp

Die Stationen sind wie folgt dargestellt.

	Gerätetyp	Beispiel für Modellbezeichnung
Wohnungs-Station	IXG-2C7(-*)	IXG-2C7, IXG-2C7-L
Master-Station	IX-MV7-*	IX-MV7-HW, IX-MV7-W, IX-MV7-HB, IX-MV7-B
Pförtner-Station	IXG-MK	IXG-MK
Handhörer Nebenstelle	IX-RS-*	IX-RS-W, IX-RS-B
Türstelle	IXG-DM7(-*)	IXG-DM7, IXG-DM7-HID
Video-Türstation	IX-DV, IX-DVF(-*)	IX-DV, IX-DVF, IX-DVF-P, IX-DVF-L, IX-DVF-2RA, IX-DVF-RA
	IX-DA	IX-DA
	IX-DB	IX-DB
	IX-EA, IX-EAU	IX-EA, IX-EAU※1
Audio-Türstation	IX-SSA(-*)	IX-SSA, IX-SSA-2RA, IX-SSA-RA
	IX-SS-2G	IX-SS-2G
	IX-BA	IX-BA
	IX-BB	IX-BB
	IX-FA	IX-FA※1
Aufzugssteuerungsadap.	IXGW-LC	IXGW-LC
Gateway-Adapter	IXGW-GW	IXGW-GW
Intercom-App (AIPHONE IXG)	Intercom-App	ASP-IXGI, ASP-IXGA

※1 nur Japan

3. Produkthandbücher

Lesen Sie "Installationsanleitung," "Einstellungshandbuch," und "Bedienungsanleitung" nach Bedarf. Lassen Sie die Person, die das Produkt installiert oder konfiguriert, in den entsprechenden Handbüchern nachschlagen.

<div style="border: 1px solid black; padding: 5px; width: fit-content; margin: auto;">Installationsanleitung</div>	<p>Installationsanleitung (liegt jeder Station bei.) Beachten Sie dies bei der Installation und dem Anschluss der einzelnen Stationen. (Für Installateure)</p>
<p>Die rechts aufgeführten Handbücher finden Sie zum Download und zur Referenz auf unserer Website unter "https://www.aiphone.net/product/support/". Laden Sie diese Handbücher bei Bedarf für weitere Informationen herunter.</p>	<p>Einstellungshandbuch IXG Support Tool (elektronisches Format (PDF-Datei / Webbrowser-Version).) Beschreibt die Konfiguration und Wartung des Systems mithilfe des IXG Support Tool. (für Systemadministratoren)</p>
	<p>Bedienungsanleitung Überwachungssoftware (IXG Supervision Tool) (elektronisches Format (PDF-Datei / Webbrowser-Version).) Beschreibt die Verwendung des IXG Supervision Tool. (für Systemadministratoren)</p>
	<p>Bedienungsanleitung (elektronisches Format (PDF-Datei / Webbrowser-Version).) Beschreibt die Verwendung der einzelnen Stationen. (für Benutzer)</p>
	<p>Installationsanleitung (elektronisches Format (PDF-Datei).) Beschreibt die Installation der einzelnen Stationen. (für Installateure).</p>

4. IXG Supervision Tool

IXG Supervision Tool kann für die Leitungsüberwachung verwendet werden. Sie können bis zu 9.999 Stationen überwachen. (Mobile Stationen können nicht überwacht werden.)

Die Konfiguration der Adressbuch- und IXG Support Tool Einstellungen bewirkt, dass IXG Supervision Tool automatisch im Benachrichtigungsbereich ausgeführt wird und die Überwachung beginnt, wenn der PC startet.

Leitungsüberwachung

Durch Überprüfung der Antwort auf einen Ping bestätigt diese Funktion, dass die Station ordnungsgemäß mit dem Netzwerk verbunden ist.

Die Leitungsüberwachung kann mit den drei folgenden Methoden durchgeführt werden.

- Automatische Überwachung zur vorgegebenen Zeit
- Automatische Überwachung in vorgegebenen Intervallen
- Manuelle Überwachung, wenn erforderlich

Die Leitungsüberwachung protokolliert den Verlauf. Überprüfen Sie diese Überwachungsergebnisse bei Bedarf. Konfigurieren Sie die Anwendung so, dass die Protokolle per E-Mail an die angegebene Adresse gesendet werden.



Installation und Einrichtung



1. Systemanforderungen

PC-Anforderungen für die Verwendung des IXG Supervision Tool.

Betriebssystem	Windows 7 Professional (SP1), Windows 7 Enterprise (SP1), Windows 7 Ultimate (SP1) Windows 8, Windows 8 pro, Windows 8 Enterprise Windows 8.1, Windows 8.1 pro, Windows 8.1 Enterprise Windows 10 Home, Windows 10 Pro, Windows 10 Enterprise
CPU	32-Bit-Prozessor (x86) oder 64-Bit-Prozessor (x64) mit 1 GHz oder höher
Speicher	4 GB RAM oder mehr
Auflösung	1280 x 768 oder höher

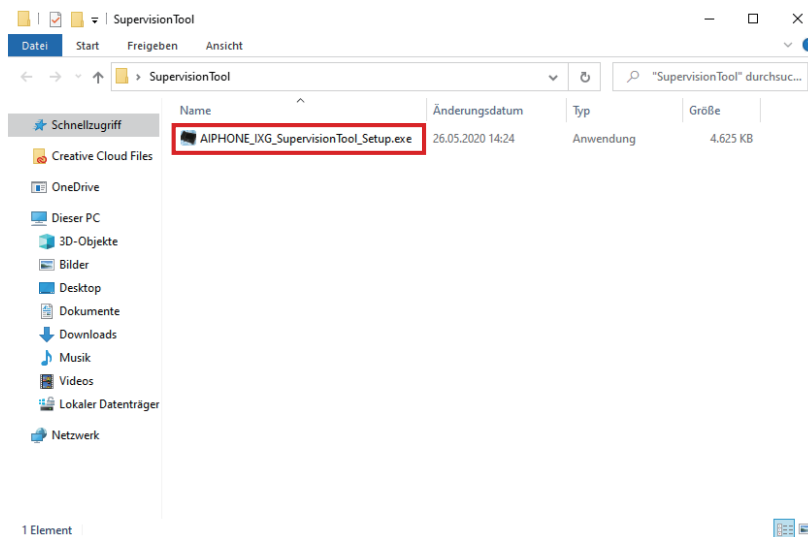


Anmerkung

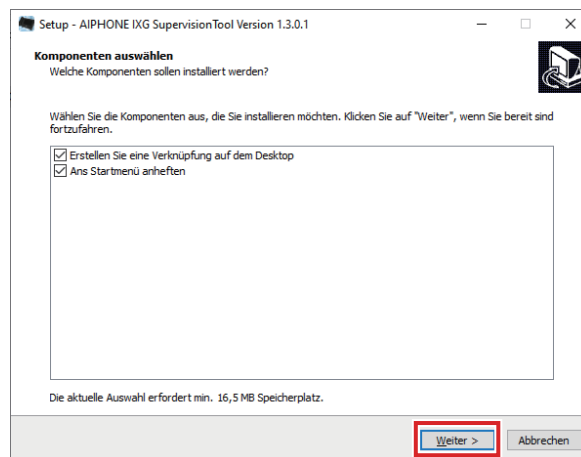
- Stellen Sie die Bildschirmgröße Ihres PCs auf "100 %" ein.
Bei einer anderen Einstellung als "100%", wird der Bildschirm des IXG Supervision Tool möglicherweise nicht richtig angezeigt.

2. Installieren der IXG Supervision Tool

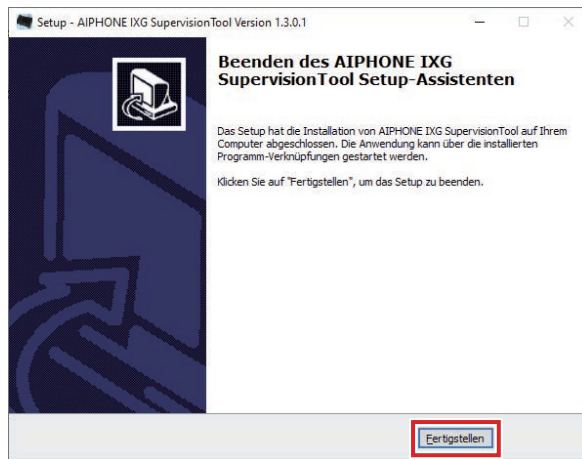
1. Besuchen Sie unsere Website unter "<https://www.aiphone.net/product/support/>" und laden Sie die Überwachungsanwendung auf den PC herunter.
2. Doppelklicken Sie auf die heruntergeladene Datei ("AIPHONE_IXG_SupervisionTool_Setup.exe"), um IXG Supervision Tool zu installieren.



3. Wählen Sie die zu installierenden Komponenten für IXG Supervision Tool aus und klicken Sie dann auf **[Weiter]**.



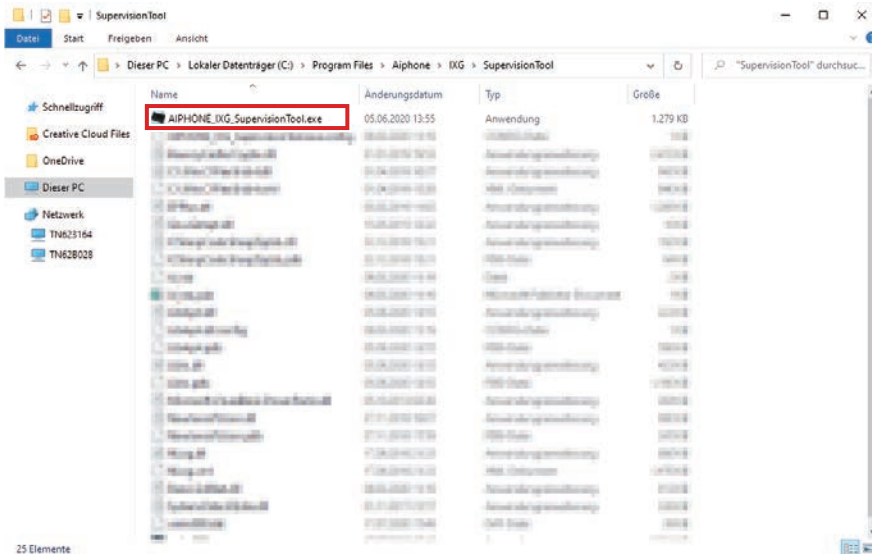
4. Klicken Sie auf **[Beenden]**.



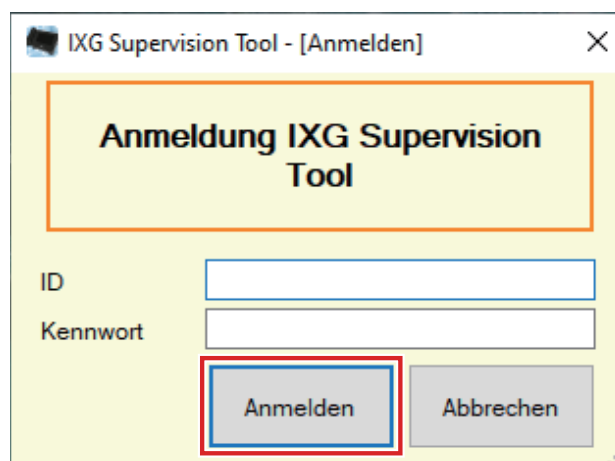
*IXG Supervision Tool ist jetzt installiert.

3. Anmeldung

1. Doppelklicken Sie auf eine der folgenden Optionen.
 - Die Verknüpfung "AIPHONE IXG SupervisionTool", die auf dem Desktop erstellt wurde
 - "AIPHONE IXG SupervisionTool" im Startmenü
 - "Lokale Festplatte (C)" - "Programme" - "Aiphone" - "IXG" - "SupervisionTool" - "AIPHONE_IXG_SupervisionTool.exe" - "AIPHONE_IXG_SupervisionTool.exe"
- * Die Konfiguration der Adressbuch- und Testeinstellungen bewirkt, dass IXG Supervision Tool automatisch im Benachrichtigungsbereich ausgeführt wird und die Überwachung beginnt, wenn der PC startet.



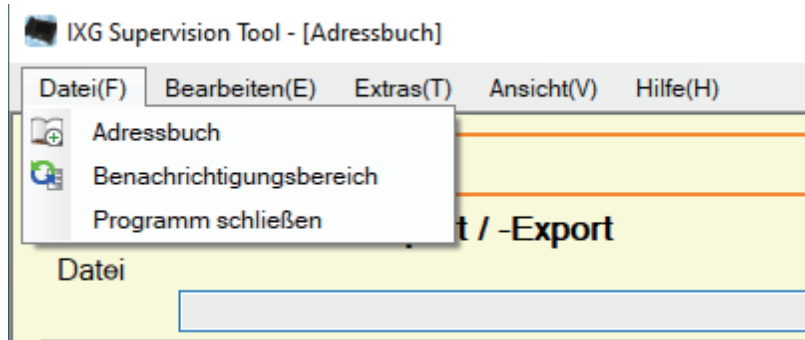
2. Geben Sie "ID" und "Kennwort" ein, und klicken Sie auf **[Anmelden]**.
 - Der Bildschirm "Fehlerstatus" wird angezeigt.
 - Wenn Sie sich zum ersten Mal bei IXG Supervision Tool anmelden, wird das Fenster Adressbuchregistrierung angezeigt. Siehe „[Adressbuch \(→Seite 14\)](#)“ und registrieren Sie das Adressbuch.



Die Standard-ID und das Standardkennwort lauten "admin".

Menüleiste

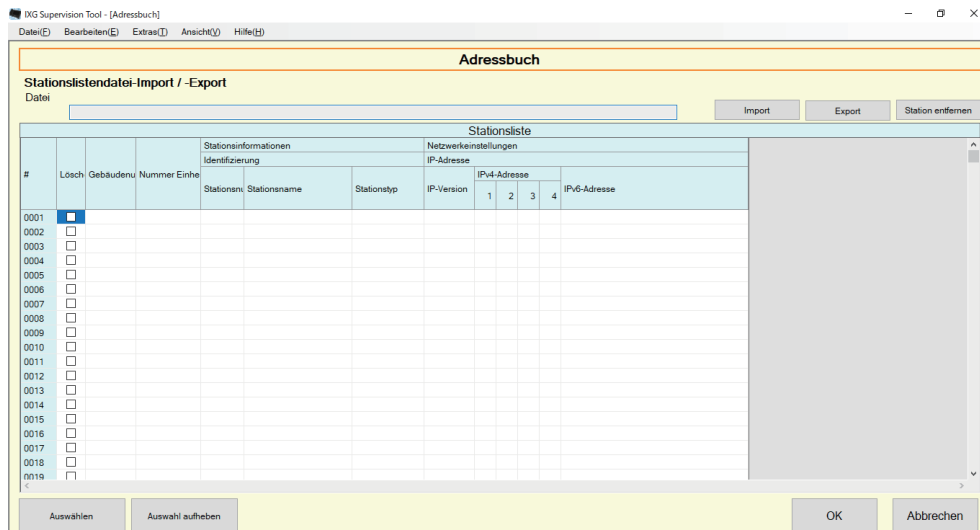
1. Datei



1.1 Adressbuch

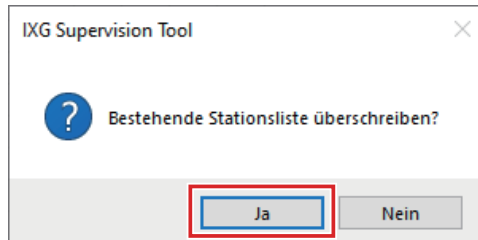
Registrieren einer neuen Stationsliste.

Klicken Sie auf "Datei" - "Adressbuch." Der Bildschirm "Adressbuch" wird angezeigt.

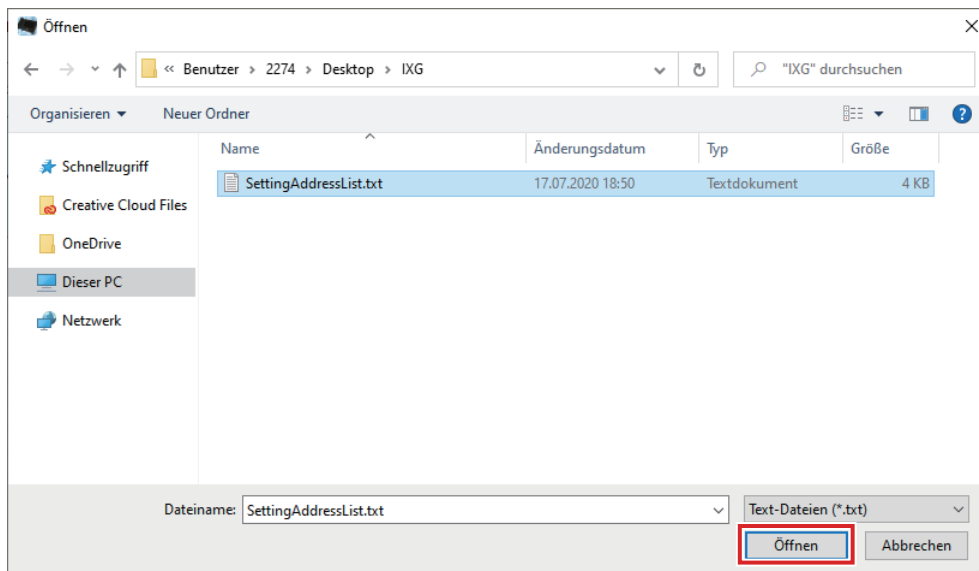


1.1.1 Registrieren eines neuen Adressbuchs

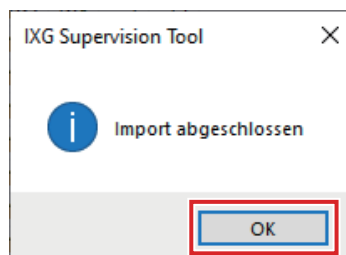
1. Klicken Sie auf **[Import]**.
2. Klicken Sie auf **[Ja]**.
 - Klicken Sie auf **[Nein]**, um zum Bildschirm "Adressbuch" zurückzukehren, ohne zu importieren.



3. Wählen Sie die zu importierende Datei und klicken Sie auf **[Öffnen]**.
 - Die zu importierende Adressbuchdatei kann aus IXG Support Tool erstellt werden. Siehe "Einstellungshandbuch IXG Support Tool."

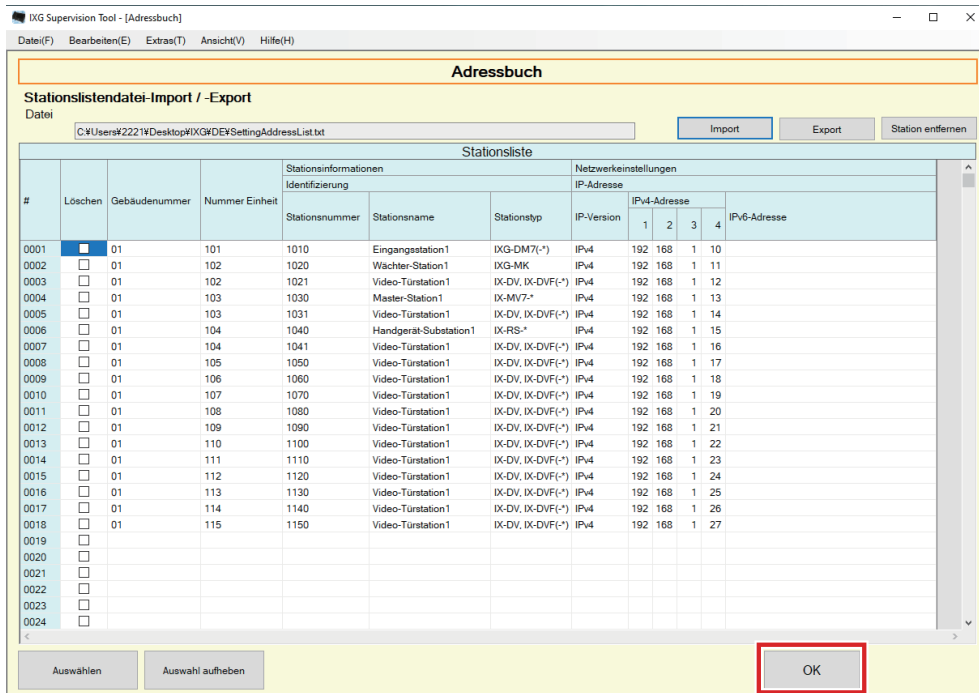


4. Klicken Sie auf **[OK]**.



5. Klicken Sie auf **[OK]**.

- Sobald eine Meldung angezeigt wird, dass der Prozess abgeschlossen ist, klicken Sie auf **[OK]**.



* Die Informationen können manuell eingegeben werden, um sich in der Stationsliste zu registrieren.

- Wenn die Registrierung abgeschlossen ist, wird der Bildschirm "Fehlerstatus" angezeigt. „[Fehlerstatus](#)“ (→Seite 30)“

■ Gebäudenummer

Beschreibung	Legen Sie die Gebäudenummer fest.
Einstellungen	01 bis 99
Standardwert	-

■ Nummer Einheit

Beschreibung	Legen Sie die Einheitennummer fest.
Einstellungen	System mit einem einzelnen Gebäude: 3–4 Ziffern System mit mehreren Gebäuden: 3–10 Ziffern
Standardwert	-

■ Stationsnummer

Beschreibung	Stellen Sie die Stationsnummer ein.
Einstellungen	Einzelgebäudesystem (außer IXGW-LC, IXGW-GW, Intercom-App): 3-5 Stellen System mit mehreren Gebäuden: 3–24 Ziffern
Standardwert	-

■ Stationsname

Beschreibung	Legen Sie den Stationsnamen fest.
Einstellungen	1-24 alphanumerische Zeichen
Standardwert	-

■ Stationstyp

Beschreibung	Wählen Sie den Stationstyp aus.
Einstellungen	<ul style="list-style-type: none"> • IX-MV7-* • IX-DV, IX-DVF(-*) • IX-EA, IX-EAU • IX-DA, IX-DB • IX-SSA(-*) • IX-FA • IX-BA, IX-BB • IXG-2C7(-*) • IXG-DM7(-*) • IXG-MK • IXGW-LC • IXGW-GW • IX-SS-2G • IX-RS-*
Standardwert	-

■ IP-Version

Beschreibung	Wählen Sie das Protokoll.
Einstellungen	<ul style="list-style-type: none"> • IPv4 • IPv6
Standardwert	-

■ IPv4-Adresse

Beschreibung	Legen Sie die IPv4-Adresse der Station fest.
Einstellungen	1.0.0.1 - 223.255.255.254
Standardwert	-

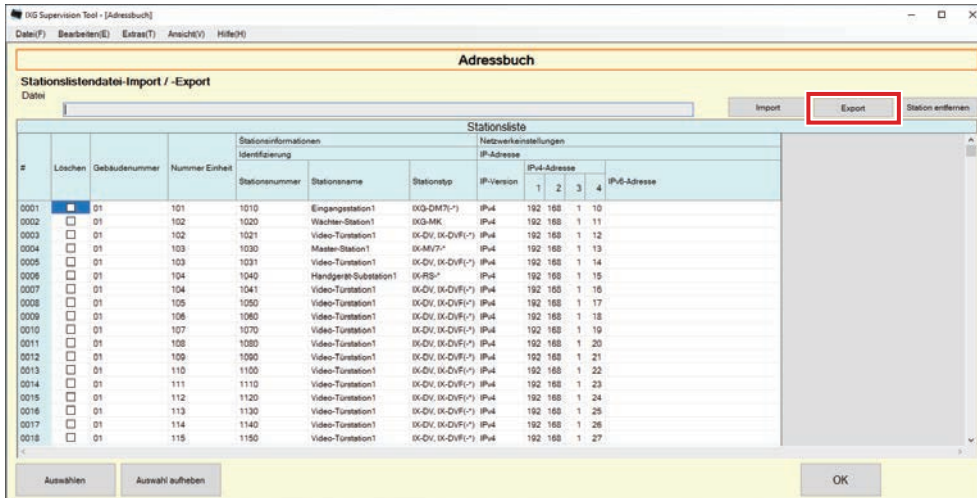
■ IPv6-Adresse

Beschreibung	Legen Sie die IPv6-Adresse der Station fest.
Einstellungen	2000::0 - 3FFF:FFFF:FFFF:FFFF:FFFF:FFFF:FFFF:FFFF oder FD00::0 - FDFF:FFFF:FFFF:FFFF:FFFF:FFFF:FFFF:FFFF
Standardwert	-

1.1.2 Exportieren eines registrierten Adressbuchs

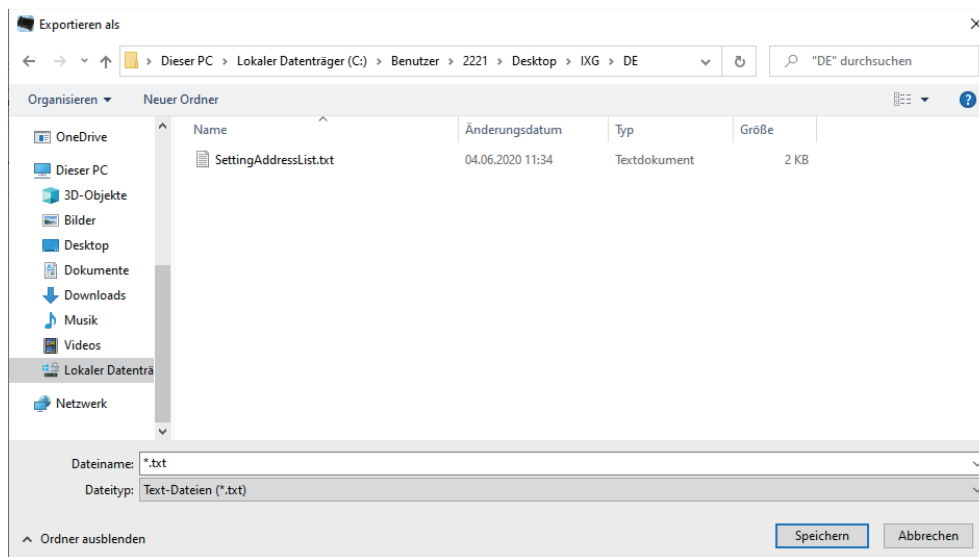
Exportieren einer registrierten Stationsliste in eine Datei.

1. Klicken Sie auf **[Export]**.



2. Wählen Sie den Speicherort zum Exportieren der registrierten Stationsliste und speichern Sie die Datei unter einem anderen Dateinamen.

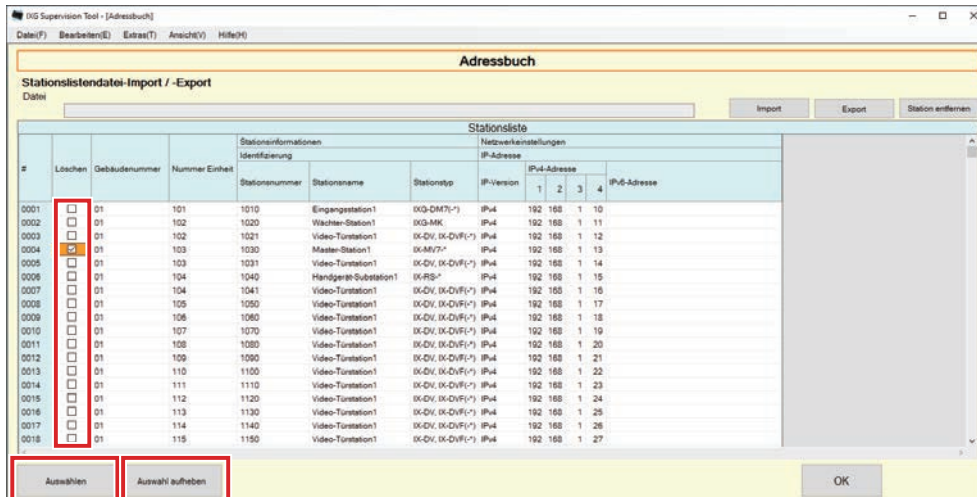
- Sobald eine Meldung angezeigt wird, dass der Prozess abgeschlossen ist, klicken Sie auf **[OK]**.



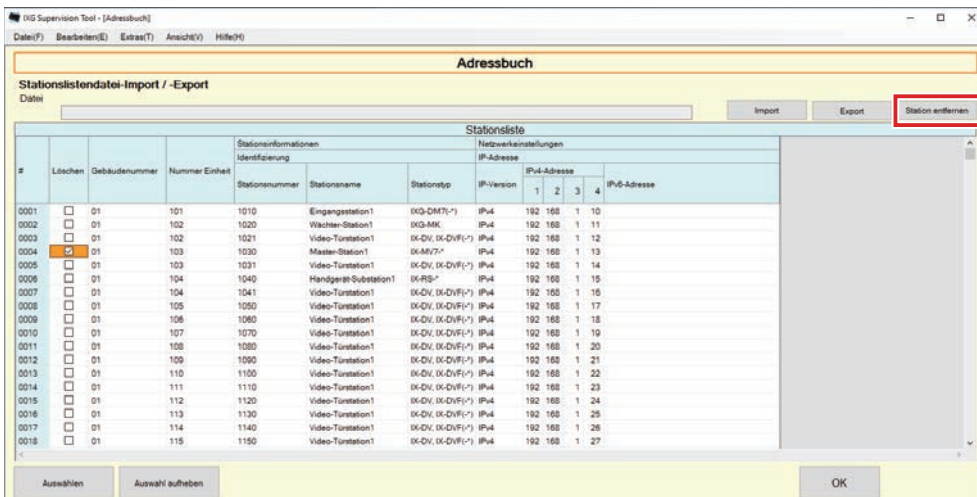
1.1.3 Löschen von Stationen aus einem registrierten Adressbuch

Löschen von Stationen aus der Stationsliste (z.B. beim Ersetzen einer Station).

1. Klicken Sie auf die Auswahl der zu löschenden Station.
 - Klicken Sie auf **[Auswählen]**, um alle im Adressbuch verfügbaren Stationen auszuwählen.
 - Klicken Sie auf **[Auswahl aufheben]**, um die Prüfungen von allen Stationen zu entfernen.



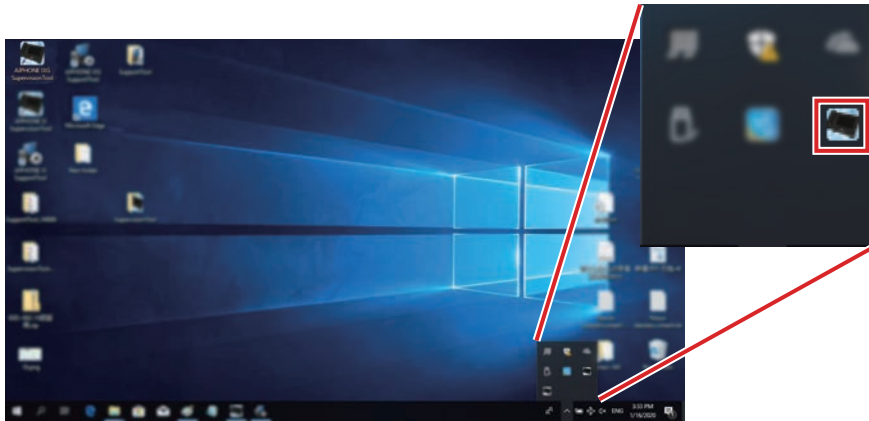
2. Klicken Sie auf **[Station entfernen]**.
 - Wenn die Bestätigungsmeldung angezeigt wird, klicken Sie auf **[Ja]**.
 - Sobald eine Meldung angezeigt wird, dass der Prozess abgeschlossen ist, klicken Sie auf **[OK]**.




3. Klicken Sie auf **[OK]**.
 - Sobald eine Meldung angezeigt wird, dass der Prozess abgeschlossen ist, klicken Sie auf **[OK]**.

1.2 Benachrichtigungsbereich

Wählen Sie "Datei" - "Benachrichtigungsbereich." Der Bildschirm wird verkleinert und in den Benachrichtigungsbereich verschoben.

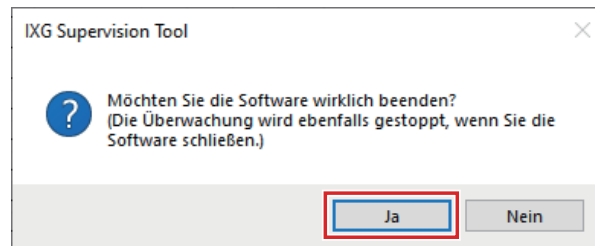


Um die Überwachungsanwendung anzuzeigen, doppelklicken Sie auf  oder klicken Sie mit der rechten Maustaste und wählen Sie das Element aus, das angezeigt werden soll.

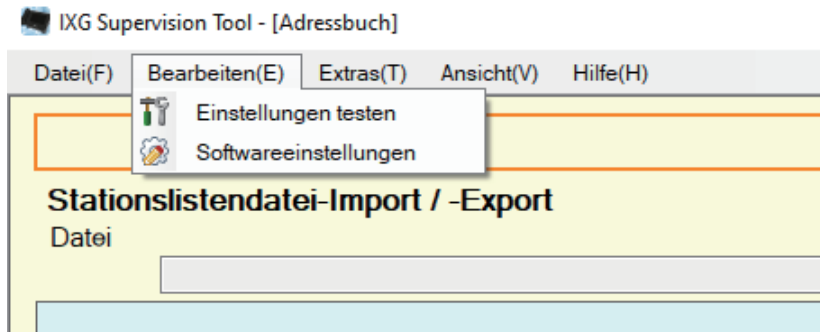
1.3 Programm schließen

Klicken Sie auf "Datei" - "Programm schließen." Der folgende Bildschirm wird angezeigt.

1. Klicken Sie auf **[Ja]**, um IXG Supervision Tool zu schließen.



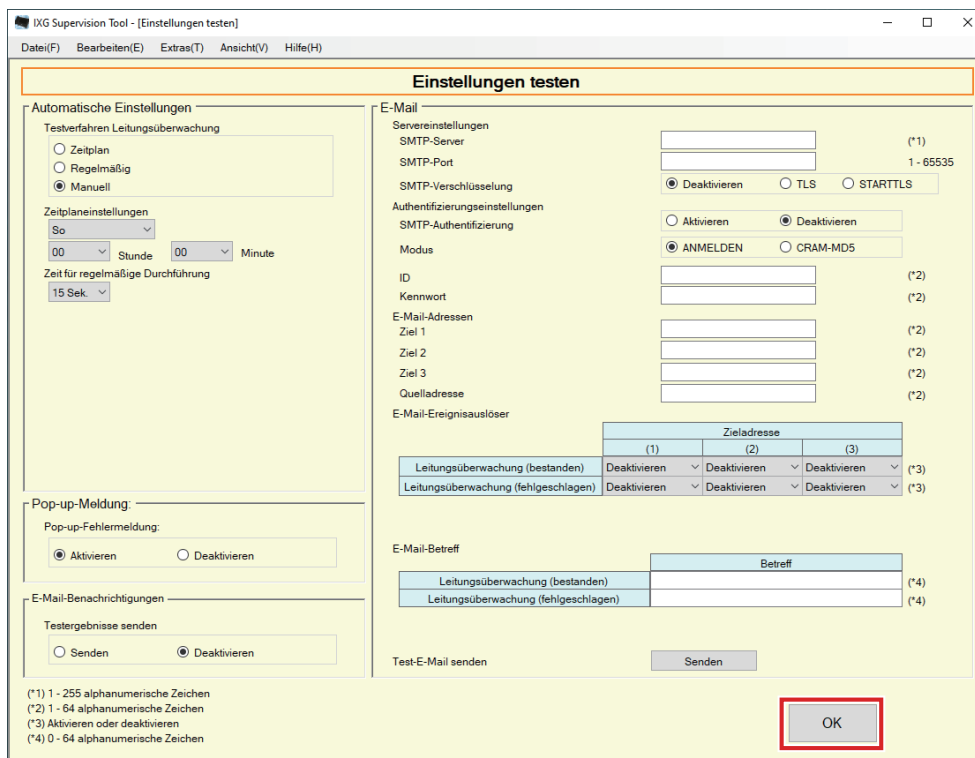
2. Bearbeiten



2.1 Einstellungen testen

Konfigurieren Sie die Überwachungsmethode für die automatische Leitungsüberwachung, die Benachrichtigungsmethode für die Überwachung der Ergebnisse und verschiedene Einstellungen beim Versand der Überwachungsergebnisse per E-Mail.

Klicken Sie auf "Bearbeiten" - "Einstellungen testen." Der Bildschirm "Einstellungen testen" wird angezeigt.



■ Konfiguration

1. Konfigurieren Sie jedes Element.

2. Klicken Sie auf **[OK]**.

- Wenn die Registrierung abgeschlossen ist, wird der Bildschirm "Fehlerstatus" angezeigt. [„Fehlerstatus“](#) (→Seite 30)

2.1.1 Automatische Einstellungen

■ Testverfahren Leitungsüberwachung

Beschreibung	Wählen Sie aus, wie die Leitungsüberwachung durchgeführt werden soll.
Einstellungen	<ul style="list-style-type: none"> • Zeitplan: Automatische Überwachung der Leitung zur angegebenen Zeit. • Regelmäßig: Automatische Überwachung der Leitung während des angegebenen Zeitraums. • Manuell: Keine automatische Überwachung der Leitung.
Standardwert	Manuell

■ Zeitplaneinstellungen (Leitungsüberwachung)

Beschreibung	Wenn „ Testverfahren Leitungsüberwachung (→Seite 23) “ auf "Zeitplan" gesetzt wurde, legen Sie den Wochentag und die Uhrzeit für die automatische Überwachung der Leitung fest.
Einstellungen	Wochentag: <ul style="list-style-type: none"> • Täglich • So • Mo • Di • Mi • Do • Fr • Sa Zeit: <ul style="list-style-type: none"> • 00:00-23:59
Standardwert	So 00 Stunde 00 Minute

■ Zeit für regelmäßige Durchführung (Leitungsüberwachung)

Beschreibung	Wenn „ Testverfahren Leitungsüberwachung (→Seite 23) “ auf "Regelmäßig" gesetzt wurde, legen Sie den Zeitraum fest, für den die Leitung automatisch überwacht werden soll.
Einstellungen	<ul style="list-style-type: none"> • 15 Sek. • 20 Min. • 30 Min. • 60 Min.
Standardwert	15 Sek.

2.1.2 Pop-up-Meldung:

■ Pop-up-Fehlermeldung:

Beschreibung	Konfigurieren Sie, ob die Überwachungsergebnisse in einer Pop-up-Nachricht angezeigt werden sollen.
Einstellungen	<ul style="list-style-type: none"> • Aktivieren • Deaktivieren
Standardwert	Aktivieren

2.1.3 E-Mail-Benachrichtigungen

■ Testergebnisse senden

Beschreibung	Aktivieren / Deaktivieren der E-Mail-Benachrichtigung, um das Überwachungsergebnis zu senden.
Einstellungen	<ul style="list-style-type: none"> • Senden • Deaktivieren
Standardwert	Deaktivieren

2.1.4 E-Mail

Wenn „[Testergebnisse senden \(→Seite 24\)](#)“ auf "Senden" gesetzt wurde, müssen Sie diese Einstellung unbedingt konfigurieren.

2.1.4.1 Servereinstellungen

■ SMTP-Server

Beschreibung	Legen Sie den SMTP-Server fest. Konfigurieren Sie entweder die IP-Adresse oder den Hostnamen. Wenn Sie mit dem Hostnamen konfigurieren, konfigurieren Sie auch die DNS-Servereinstellungen auf dem PC.
Einstellungen	1-255 alphanumerische Zeichen
Standardwert	-

■ SMTP-Port

Beschreibung	Legen Sie die Port-Nummer für SMTP fest.
Einstellungen	1-65535
Standardwert	-

■ SMTP-Verschlüsselung

Beschreibung	Wählen Sie den Verschlüsselungstyp für SMTP.
Einstellungen	<ul style="list-style-type: none"> • Deaktivieren • TLS • STARTTLS
Standardwert	Deaktivieren

2.1.4.2 Authentifizierungseinstellungen

■ SMTP-Authentifizierung

Beschreibung	Aktivieren Sie die SMTP-Authentifizierung.
Einstellungen	<ul style="list-style-type: none"> • Aktivieren • Deaktivieren
Standardwert	Deaktivieren

■ Modus

Beschreibung	Wählen Sie den SMTP-Authentifizierungsmodus.
Einstellungen	<ul style="list-style-type: none"> • ANMELDEN • CRAM-MD5
Standardwert	ANMELDEN

■ ID

Beschreibung	Legen Sie die ID für die SMTP-Authentifizierung fest.
Einstellungen	1-64 alphanumerische Zeichen
Standardwert	-

■ Kennwort

Beschreibung	Legen Sie das Passwort für die SMTP-Authentifizierung fest.
Einstellungen	1-64 alphanumerische Zeichen
Standardwert	-

2.1.4.3 E-Mail-Adressen**■ Ziel 1**

Beschreibung	Legen Sie die E-Mail-Adresse fest.
Einstellungen	1-64 alphanumerische Zeichen
Standardwert	-

■ Ziel 2

Beschreibung	Legen Sie die E-Mail-Adresse fest.
Einstellungen	1-64 alphanumerische Zeichen
Standardwert	-

■ Ziel 3

Beschreibung	Legen Sie die E-Mail-Adresse fest.
Einstellungen	1-64 alphanumerische Zeichen
Standardwert	-

■ Quelladresse

Beschreibung	Legen Sie die E-Mail-Adresse des Absenders fest.
Einstellungen	1-64 alphanumerische Zeichen
Standardwert	-

2.1.4.4 E-Mail-Ereignisauslöser

Konfigurieren Sie, welcher Auslöser zum Senden von E-Mails für die Adressen für "Ziel 1" bis "Ziel 3" verwendet werden soll.

■ Leitungsüberwachung (bestanden)

Beschreibung	Senden Sie eine E-Mail, wenn die Leitungsüberwachung "bestanden" ist.
Einstellungen	<ul style="list-style-type: none"> • Aktivieren: Senden • Deaktivieren: Nicht übermitteln
Standardwert	Deaktivieren

■ Leitungsüberwachung (fehlgeschlagen)

Beschreibung	Senden Sie eine E-Mail, wenn die Leitungsüberwachung "fehlgeschlagen" ist.
Einstellungen	<ul style="list-style-type: none"> • Aktivieren: Senden • Deaktivieren: Nicht übermitteln
Standardwert	Deaktivieren

2.1.4.5 E-Mail-Betreff

Richten Sie den Betrefftext der E-Mail-Nachricht für jeden Auslöser ein.

■ Leitungsüberwachung (bestanden)

Beschreibung	Legen Sie den Betreff der E-Mail fest, wenn die Leitungsüberwachung bestanden hat.
Einstellungen	0-64 alphanumerische Zeichen
Standardwert	-

■ Leitungsüberwachung (fehlgeschlagen)

Beschreibung	Legen Sie den Betreff der E-Mail fest, wenn die Leitungsüberwachung fehlgeschlagen ist.
Einstellungen	0-64 alphanumerische Zeichen
Standardwert	-

Wichtig

- [UTF-8] wird für die „Betreff“-Codierung verwendet. Abhängig vom Mail-Server wird der Betreff möglicherweise falsch decodiert.

2.1.4.6 Test-E-Mail senden

Senden Sie eine Test-E-Mail-Nachricht an die in [„E-Mail-Adressen \(→Seite 25\)“](#) angegebene E-Mail-Adresse.

■ So versenden Sie die Test-E-Mail

1. Klicken Sie auf **[Senden]**.
2. Die folgende E-Mail wird an die angegebene E-Mail-Adresse gesendet.

Beispiel für das Senden einer E-Mail-Nachricht:

Wenn "Systemname:" in [„Softwareeinstellungen \(→Seite 28\)“](#) auf "Supervision Tool" gesetzt wurde

Von	*****@*****.com
Datum und Uhrzeit	20.11.2020 15:22
An Cc	xxxx@xxxxx.co.jp
Betreff	Supervision Tool E-Mail-Test
Beschreibung	Test-E-Mail gesendet um "2020/11/20 15:22:46." Stationsnummer: "-" Stationsname: "SupervisionTool" Standort: "-"

2.2 Softwareeinstellungen

Legen Sie die Administrator-ID und das Passwort für die Anmeldung auf IXG Supervision Tool fest. Legen Sie auch den Systemnamen und die IP-Version fest. Die hier eingegebenen Installateurinformationen, Eigentümerinformationen und Hinweise werden auf dem Bildschirm "Über" angezeigt. „Über (→Seite 36)“
Klicken Sie auf "Bearbeiten" - "Softwareeinstellungen." Der Bildschirm "Softwareeinstellungen" wird angezeigt.

■ Konfiguration

1. Konfigurieren Sie jedes Element.
 - Die mit ♦ markierten Elemente müssen konfiguriert werden.
2. Klicken Sie auf [OK].
 - Klicken Sie auf [Abbrechen], um zu beenden, ohne sich zu registrieren.

2.2.1 Softwareeinstellungen

2.2.1.1 ID und Kennwort

■ Administrator-ID◆

Beschreibung	Legen Sie eine ID für die Anmeldung bei IXG Supervision Tool fest.
Einstellungen	1-32 alphanumerische Zeichen
Standardwert	admin

■ Administrator-Kennwort◆

Beschreibung	Legen Sie ein Passwort für die Anmeldung bei IXG Supervision Tool fest.
Einstellungen	1-32 alphanumerische Zeichen
Standardwert	admin

■ Kennwort bestätigen◆

Beschreibung	Geben Sie das "Administrator-Kennwort" erneut ein.
Einstellungen	1-32 alphanumerische Zeichen
Standardwert	admin

2.2.1.2 Systemeinstellungen

■ Systemname:◆

Beschreibung	Ändern des Systemnamens.
Einstellungen	1-64 alphanumerische Zeichen
Standardwert	SupervisionTool

■ IP-Version◆

Beschreibung	Legen Sie die IP-Version für IXG Supervision Tool fest.
Einstellungen	<ul style="list-style-type: none"> • IPv4 • IPv6
Standardwert	IPv4

■ Installationsprogramminformationen

Beschreibung	Geben Sie Informationen zum Installationsprogramm ein.
Einstellungen	1-64 alphanumerische Zeichen
Standardwert	-

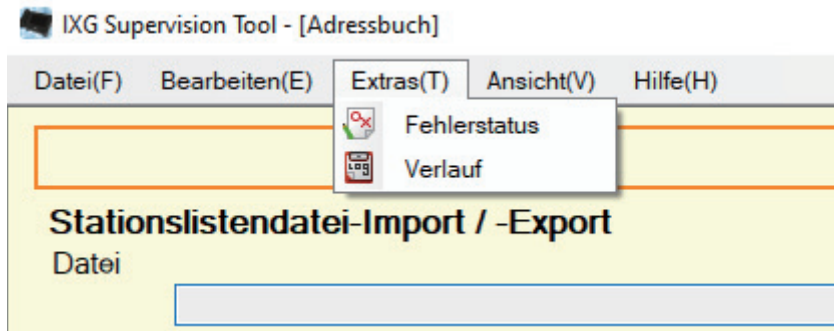
■ Besitzerinformationen:

Beschreibung	Geben Sie die Eigentümerinformationen ein.
Einstellungen	1-64 alphanumerische Zeichen
Standardwert	-

■ Hinweise:

Beschreibung	Geben Sie die Hinweise ein.
Einstellungen	1-64 alphanumerische Zeichen
Standardwert	-

3. Extras



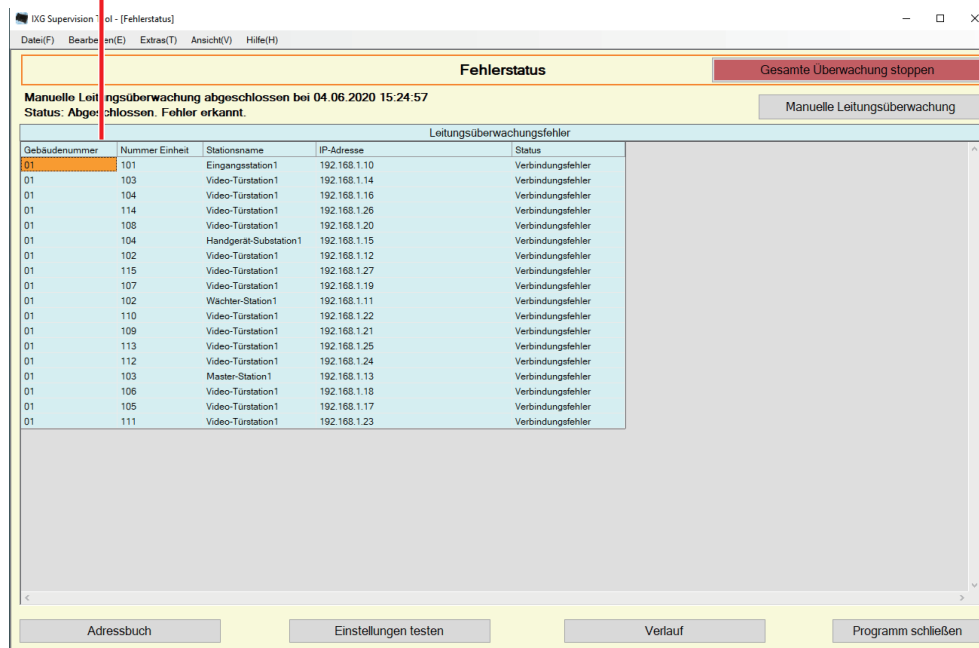
3.1 Fehlerstatus

Überwachen Sie die Stationen im System auf eventuelle Ausfälle.

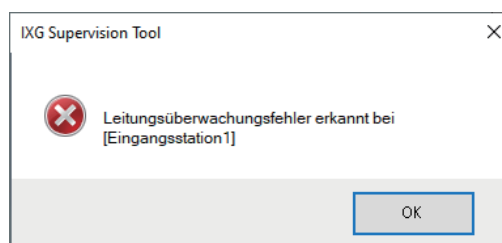
Klicken Sie auf "Extras" - "Fehlerstatus." Der Bildschirm "Fehlerstatus" wird angezeigt.

Es werden die Informationen der Stationen für einen Kommunikationsfehler angezeigt.

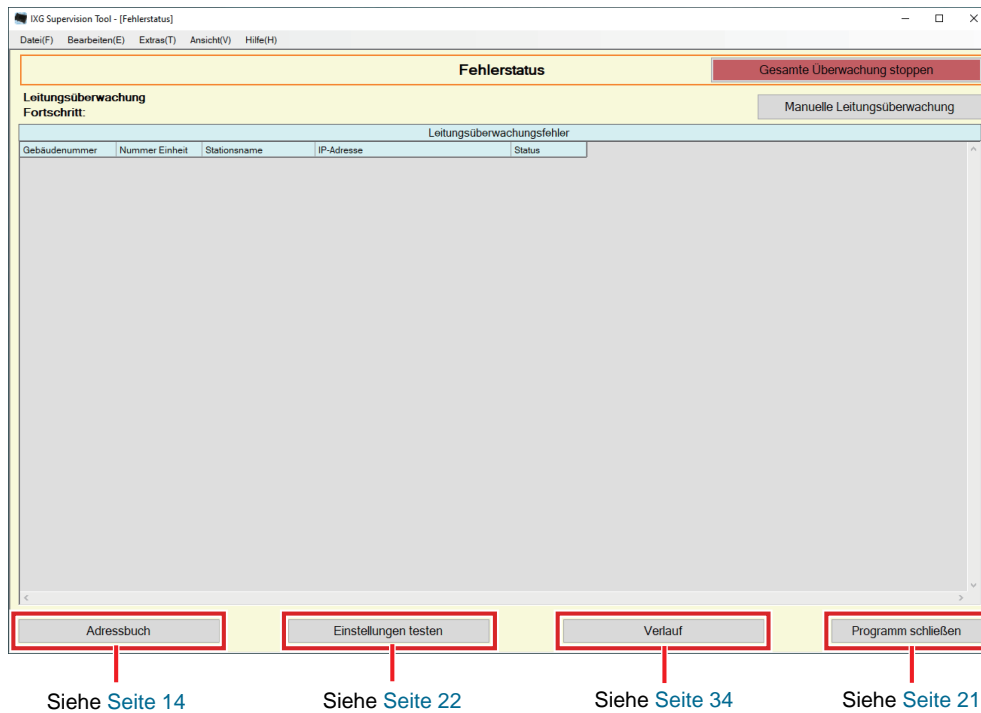
* Selbst wenn das Netzwerk selbst ordnungsgemäß funktioniert, kann ein Ausfall erkannt werden, wenn eine Station fehlerhaft ist.



Wenn "Aktivieren" für „Pop-up-Fehlermeldung: (→Seite 23)“ eingestellt ist, wird der folgende Bildschirm angezeigt, wenn ein Fehler festgestellt wird.

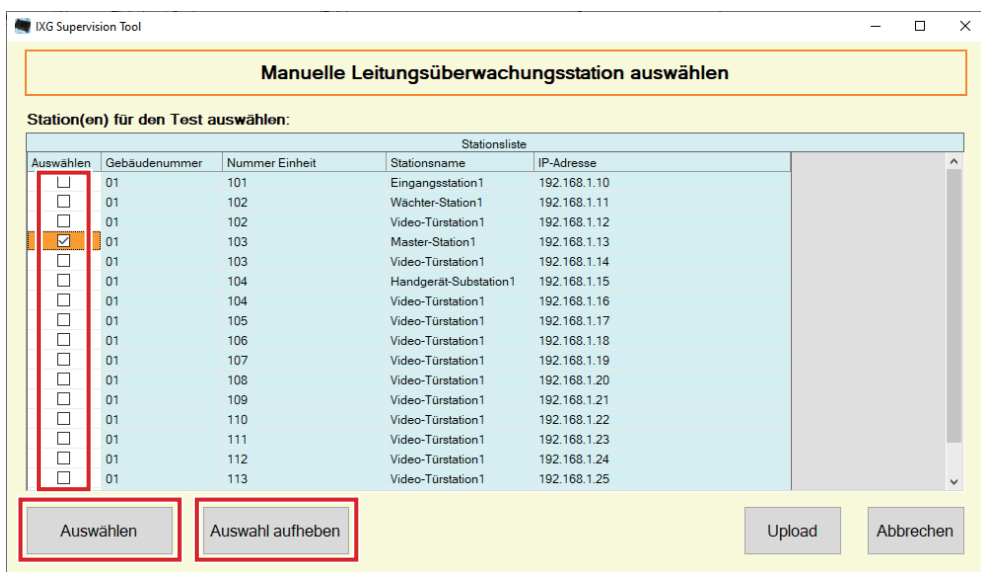


Selbst wenn der Fehler wiederhergestellt wird oder ein neuer Fehler auftritt, wird der Bildschirm nicht automatisch aktualisiert. Um den Bildschirm zu aktualisieren, siehe „[Manuelle Überprüfung der Überwachung \(→Seite 31\)](#)“ und bestätigen Sie die Überwachung erneut manuell. Der Bildschirm wird periodisch aktualisiert, wenn "Zeitplan" oder "Regelmäßig" konfiguriert wurde.



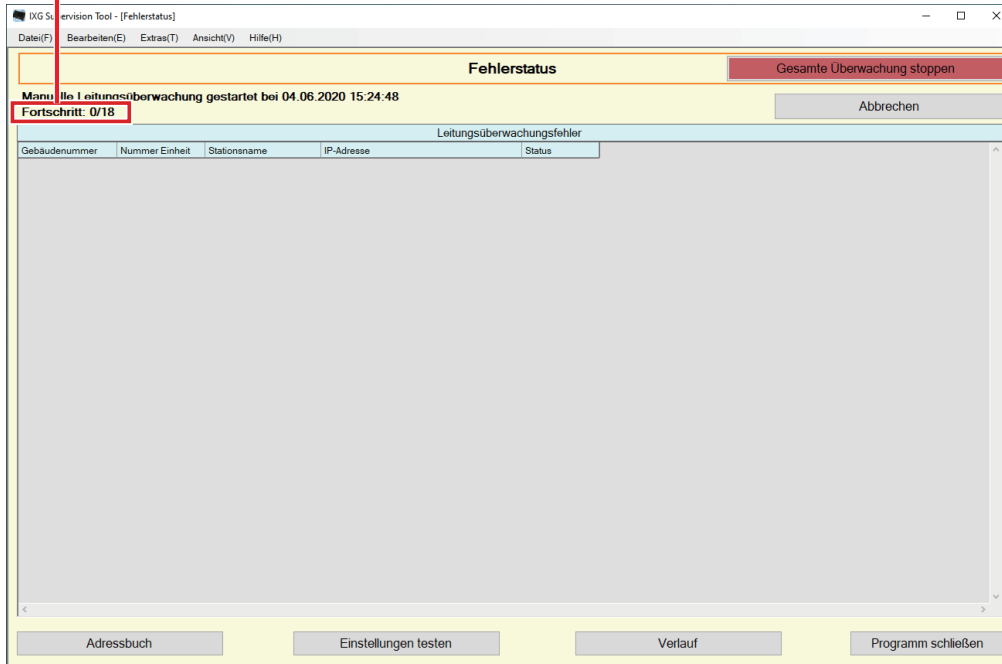
■ Manuelle Überprüfung der Überwachung

1. Klicken Sie auf **[Manuelle Leitungsüberwachung]**. Der Bildschirm "Manuelle Leitungsüberwachungsstation auswählen" wird angezeigt.
2. Kontrolle der zu überwachenden Station.
 - Klicken Sie auf **[Auswählen]**, um alle im Adressbuch verfügbaren Stationen auszuwählen.
 - Klicken Sie auf **[Auswahl aufheben]**, um die Prüfungen von allen Stationen zu entfernen.



3. Klicken Sie auf **[Upload]**, um die Überwachungsbestätigung zu starten.
 - Klicken Sie auf **[Abbrechen]**, um zum Bildschirm "Fehlerstatus" zurückzukehren, ohne die Überwachung zu bestätigen.
- * Je nach Anzahl der Stationen kann es einige Zeit dauern, bis die Überwachungsbestätigung abgeschlossen ist. Um die Überwachungsbestätigung abzubrechen, klicken Sie auf **[Abbrechen]**.

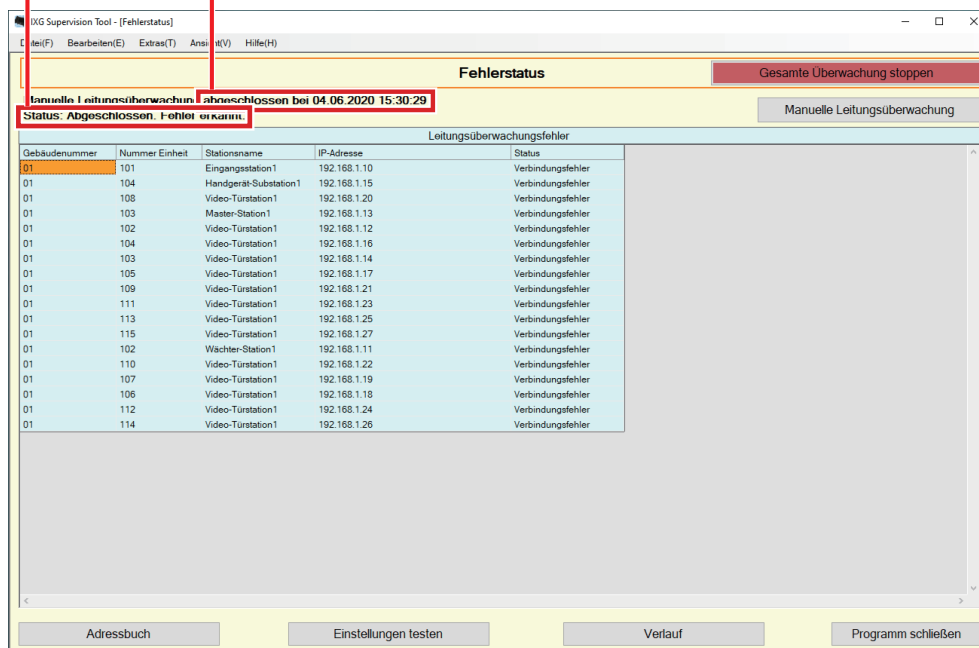
Fortschrittsrate: Anzahl der kontrollierten Stationen / Anzahl der ausgewählten Stationen



4. Wenn die Überwachung abgeschlossen ist, wird der Fehlerstatus angezeigt. Wenn "Aktivieren" für „Pop-up-Fehlermeldung: (→Seite 23)“ ausgewählt wird, wird das Überwachungsergebnis angezeigt, wenn ein Fehler festgestellt wird. Klicken Sie auf **[OK]**.

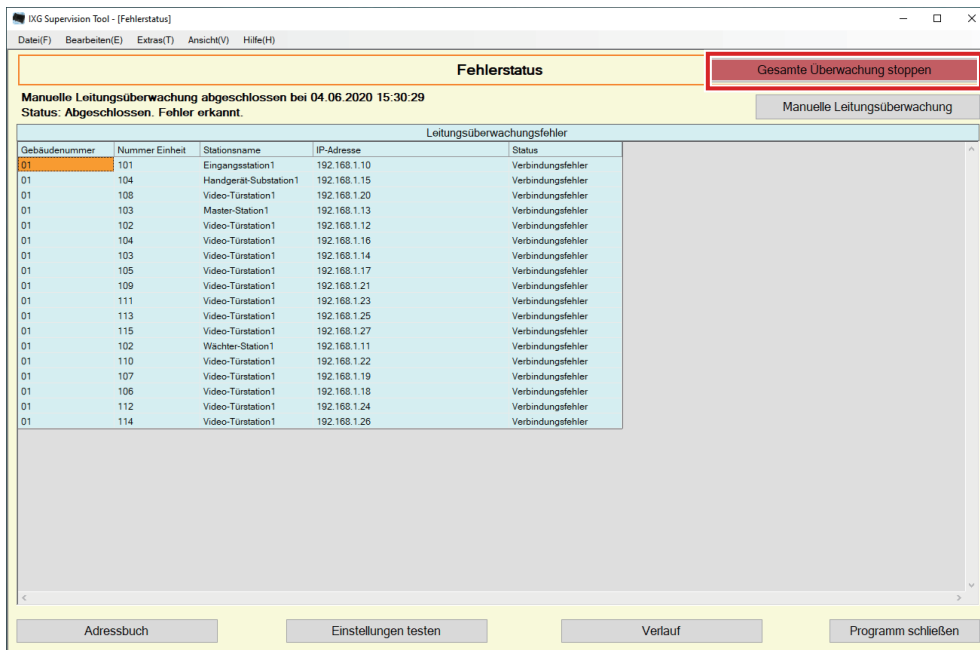
Wenn keine Fehler festgestellt wurden, wird auf dem Bildschirm eine Meldung angezeigt ("Status: Abgeschlossen. Keine Fehler gefunden.").

Datum und Uhrzeit, wann die Station überwacht wurde



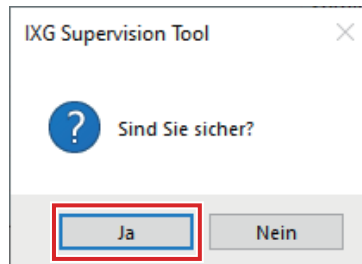
■ Alle Überwachungen stoppen

1. Klicken Sie auf **[Gesamte Überwachung stoppen]**.



2. Klicken Sie auf **[Ja]**.

- Klicken Sie auf **[Nein]**, um zum Bildschirm "Fehlerstatus" zurückzukehren, ohne die gesamte Überwachung anzuhalten.



3. **[Gesamte Überwachung stoppen]** wechselt zu **[Überwachung fortsetzen]**.

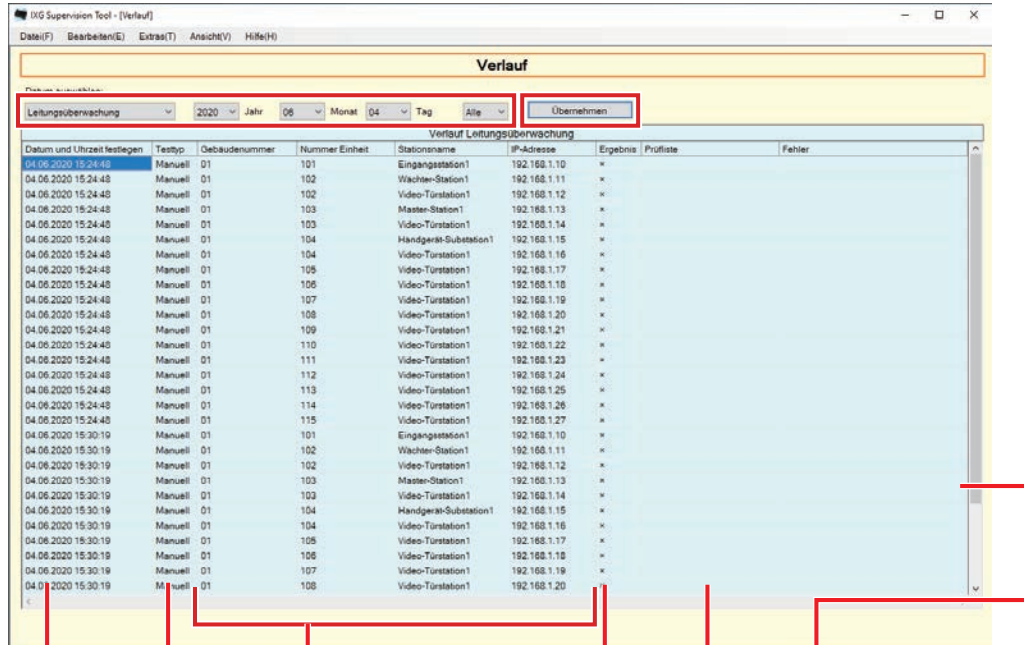
- Um die Leitungsüberwachung wieder aufzunehmen, klicken Sie auf **[Überwachung fortsetzen]**.

3.2 Verlauf

Überprüfen Sie den Kommunikationsfehlerverlauf.

Klicken Sie auf "Extras" - "Verlauf." Der Bildschirm "Verlauf" wird angezeigt.

Wählen Sie "Leitungsüberwachung", das Jahr/Monat/Tag und die Ergebnisse (Alle, ✓: Normal, oder ×: Fehler), und klicken Sie dann auf **[Übernehmen]**, um den Verlauf der Überwachung anzuzeigen.



Es werden Informationen über die Überwachungsstation angezeigt. (Gebäudenummer, Nummer Einheit, Stationsname, IP-Adresse)

Testtyp:
Zeigt an, ob die Überwachung manuell oder automatisch durchgeführt wurde.

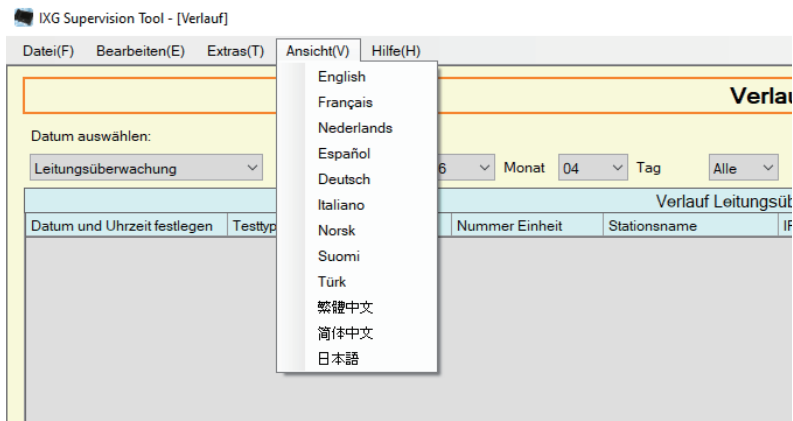
Datum und Uhrzeit festlegen:
Das Datum und die Uhrzeit, zu der die Überwachung durchgeführt wurde, werden angezeigt.

Fehler:
Wird nicht verwendet.

Prüfliste:
Wird nicht verwendet.

Ergebnis:
Das Ergebnis der Überwachung wird angezeigt.
✓: Normal
×: Fehler

4. Ansicht

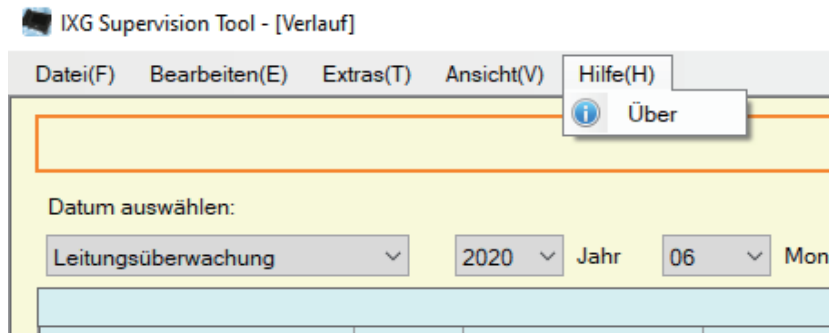


Legen Sie die Sprache für die folgenden Positionen fest.

- Die Anzeige von IXG Supervision Tool.
- Die Sprache des Eingabetextes der Einstelloption. (Stationsliste usw.).
- Der Inhalt der E-Mail-Nachricht.

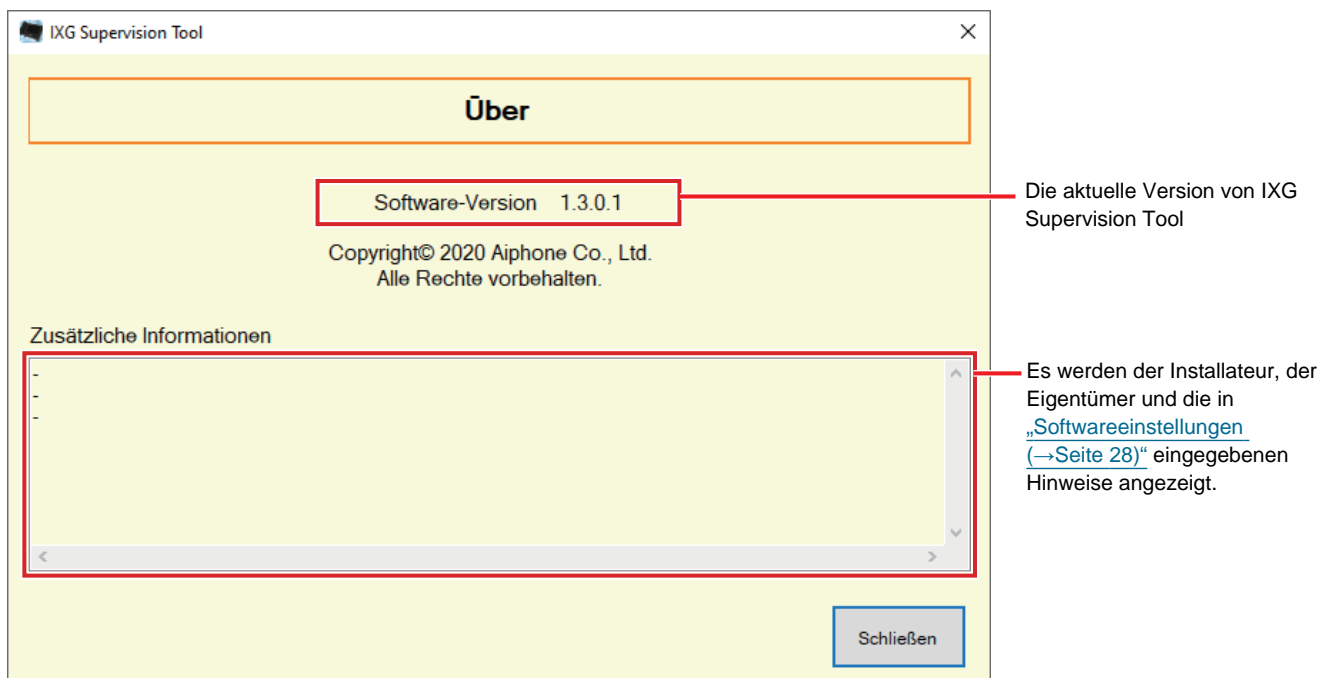
1. Klicken Sie auf "Ansicht" - "Sprache", um zur ausgewählten Sprache zu wechseln.

5. Hilfe



5.1 Über

Klicken Sie auf "Hilfe" - "Über." Der Bildschirm "Über" wird angezeigt.



- Klicken Sie auf **[Schließen]**, um den Bildschirm "Über" zu schließen.



<https://www.aiphone.net/>

AIPHONE CO., LTD., NAGOYA, JAPAN

Ausgabedatum: Dez. 2022 © 1222 MQ 65087