

# Sistema IXG

Intercomunicador compatible con la red IP

## IXG Software de supervisión (Herramienta de supervisión IXG) Manual de usuario

**Versión de software: 4.0.0.0 o posterior**

### **Importante**

- Lea este "Manual de funcionamiento" antes de comenzar a usar el dispositivo para garantizar un funcionamiento seguro y correcto.

# Tabla de contenido

## Introducción

1. Símbolos utilizados en este manual .....	4
2. Tipo de dispositivo .....	5
3. Manuales del producto .....	6
4. Herramienta de supervisión de IXG .....	7

## Instalación y puesta en marcha

1. Requisitos del sistema .....	9
2. Instalación de la Herramienta de supervisión de IXG .....	10
3. Inicio de sesión .....	12

## Barra de menú

1. Archivo .....	14
1.1 Libreta de direcciones .....	14
1.2 Meldingengedeelte .....	20
1.3 Cerrar programa .....	21
2. Editar .....	22
2.1 Ajustes de prueba .....	22
2.2 Ajustes de software .....	27
3. Herramientas .....	29
3.1 Estado de error .....	29
3.2 Historial .....	33
4. Vista .....	34
5. Ayuda .....	35
5.1 Acerca de .....	35

# Introducción

Este manual proporciona detalles sobre el Software de supervisión (Herramienta de supervisión IXG).




El sistema IXG ofrece un manual aparte para la instalación, los ajustes y el funcionamiento. Consulte el manual correspondiente.

Para preguntas o asistencia sobre cómo configurar y hacer funcionar los productos y el software de la Serie IXG, consulte nuestro sitio web "<https://www.aiphone.net/support/>".

# 1. Símbolos utilizados en este manual

---

Los siguientes símbolos indican información importante acerca de los procedimientos operativos.

	Indica a los usuarios que deben adoptar precauciones (puede incluir advertencias o precauciones).
	Limita las acciones de los usuarios/proporciona instrucciones.
	Consejos e información adicional de utilización.

- Los términos que se muestran en un PC se indican como "[XXXX]".
- Las referencias de páginas se muestran como "[Título \(→ página XX\)](#)," [\(→ página XX\)](#), o [página XX](#).
- Las ilustraciones y los pantallazos de este manual pueden diferir de los reales.

## 2. Tipo de dispositivo

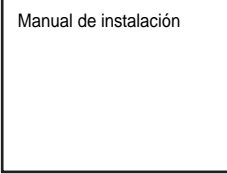
Las estaciones se muestran a continuación.

	Tipo de dispositivo	Ejemplo de nombre de modelos
Arrendatario estación	IXG-2C7(-*)	IXG-2C7 y IXG-2C7-L
Estaciones principales	IX-MV7-*	IX-MV7-HW, IX-MV7-W, IX-MV7-HB y IX-MV7-B
Estaciones de conserje	IXG-MK	IXG-MK
Subestación teléfono	IX-RS-*	IX-RS-W, IX-RS-B
Estación de entrada	IXG-DM7(-*)	IXG-DM7 y IXG-DM7-HID
Estación vídeo	IX-DV y IX-DVF(-*)	IX-DV, IX-DVF, IX-DVF-P, IX-DVF-L, IX-DVF-2RA y IX-DVF-RA
	IX-DA	IX-DA
	IX-DB	IX-DB
	IX-EA y IX-EAU	IX-EA y IX-EAU <sup>※1</sup>
Estación audio	IX-SSA(-*)	IX-SSA, IX-SSA-2RA e IX-SSA-RA
	IX-SS-2G	IX-SS-2G
	IX-BA	IX-BA
	IX-BB	IX-BB
	IX-FA	IX-FA <sup>※1</sup>
Adapt. control ascen.	IXGW-LC	IXGW-LC
Adapt. puerta de enlace	IXGW-GW	IXGW-GW
App intercomunicador (AIPHONE IXG)	App intercomunicador	ASP-IXGI y ASP-IXGA

※1 Solo para Japón

## 3. Manuales del producto

Lea el "Manual de instalación", "Manual de ajuste" y el "Manual de funcionamiento" según sea necesario. Asegúrese de que la persona que instala o configura el producto consulte los manuales correspondientes.

 <p>Manual de instalación</p>	<p><b>Manual de instalación (viene con cada estación.)</b>          Consúltelo al instalar y conectar cada estación. (Para instaladores)</p>
<p>Los manuales indicados a la derecha están disponibles en nuestro sitio web "<a href="https://www.aiphone.net/product/support/">https://www.aiphone.net/product/support/</a>" para descargarse y consultarse. Descargue y consulte esos manuales cuando lo necesite.</p>	<p><b>Manual de ajuste de la herramienta de soporte de IXG (formato electrónico [archivo PDF/versión de navegador web])</b>          Explica cómo configurar y realizar el mantenimiento del sistema mediante la Herramienta de soporte de IXG. (Para el administrador del sistema)</p>
	<p><b>Software de supervisión (Herramienta de supervisión IXG) Manual de usuario (formato electrónico [archivo PDF/versión de navegador web])</b>          Explica cómo usar la Herramienta de supervisión de IXG. (Para el administrador del sistema)</p>
	<p><b>Manual de funcionamiento (formato electrónico [archivo PDF/versión de navegador web])</b>          Explica cómo utilizar cada estación. (Para el usuario)</p>
	<p><b>Manual de instalación (formato electrónico (archivo PDF))</b>          Explica cómo instalar cada estación. (Para los instaladores)</p>

## 4. Herramienta de supervisión de IXG

---

Herramienta de supervisión de IXG se puede utilizar para la supervisión de línea. Puede monitorizar hasta 9999 estaciones. (Las estaciones móviles no pueden ser monitorizadas).

Configurar la libreta de direcciones y los ajustes de herramienta de soporte IXG hará que la Herramienta de supervisión de IXG se ejecute automáticamente en el área de notificación y comience a monitorizar cuando se inicie el PC.

### Supervisión en línea

Comprobando la respuesta con un ping, esta función confirma que la estación está correctamente conectada a la red.

La supervisión de línea se puede realizar utilizando los tres métodos siguientes.

- Monitorización automática en un tiempo preestablecido
- Monitorización automática en intervalos preestablecidos
- Monitorización manual cuando sea necesario

Historial de registros de supervisión de línea Verifique estos resultados de monitorización según sea necesario. Configure la aplicación para enviar los registros por correo electrónico a la dirección especificada.

# Instalación y puesta en marcha



# 1. Requisitos del sistema

Requisitos de PC para usar la Herramienta de supervisión de IXG.

Sistema operativo	Windows 7 Professional (SP1), Windows 7 Enterprise (SP1), Windows 7 Ultimate (SP1) Windows 8, Windows 8 pro, Windows 8 Enterprise Windows 8,1, Windows 8,1 pro, Windows 8,1 Enterprise Windows 10 Home, Windows 10 Pro, Windows 10 Enterprise
CPU	procesador de 32 bits (x86) o procesador de 64 bits (x64) de 1 GHz o superior
Memoria	4 GB RAM o superior
Resolución	1280x768 o superior

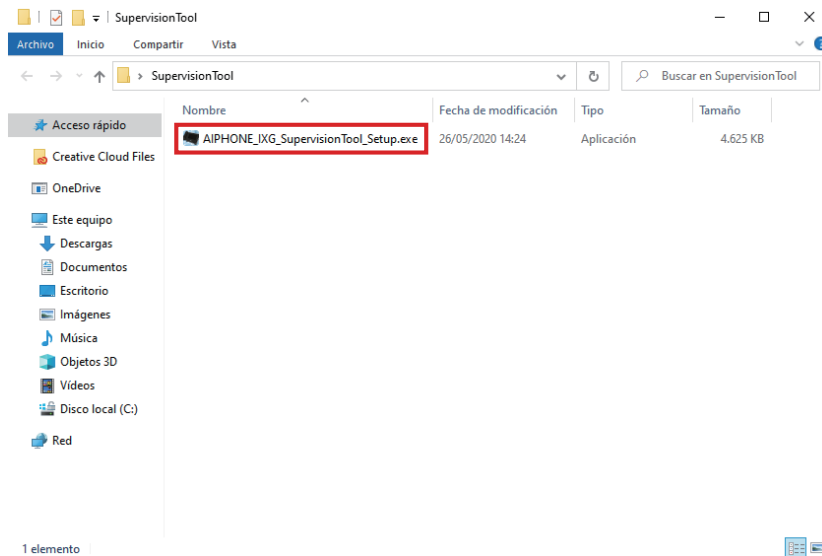


## Nota

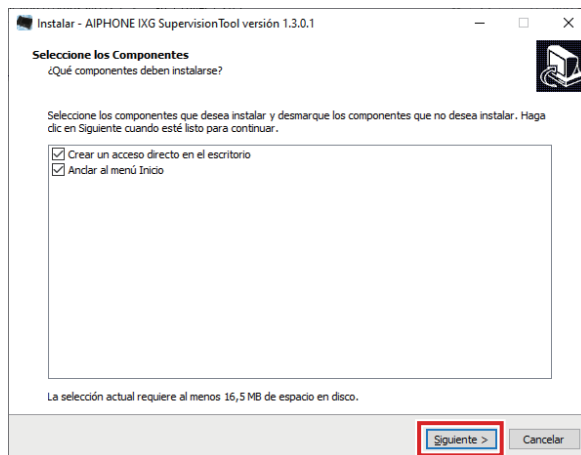
- Ajuste la configuración del tamaño de la pantalla de su PC en "100 %".  
Si se establece en una configuración diferente a "100%", la pantalla de la Herramienta de supervisión de IXG puede no mostrarse correctamente.

## 2. Instalación de la Herramienta de supervisión de IXG

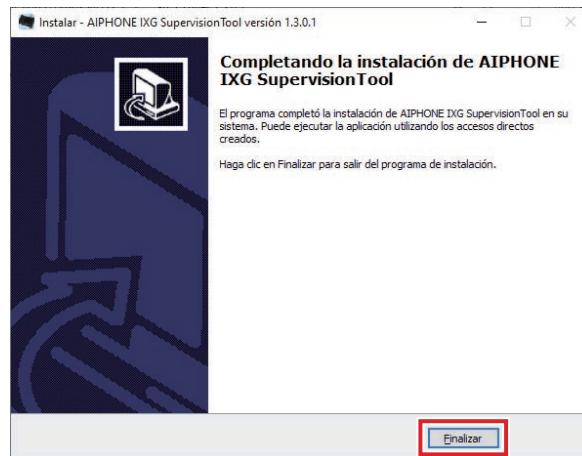
1. Acceda a nuestro sitio web "<https://www.aiphone.net/product/support/>" y descargue la aplicación de monitorización en el PC.
2. Haga doble clic en el archivo descargado ("AIPHONE\_IXG\_SupervisionTool\_Setup.exe") para instalar la Herramienta de supervisión de IXG.



3. Seleccione los componentes que se instalarán para la Herramienta de supervisión de IXG y luego haga clic en **[Siguiente]**.



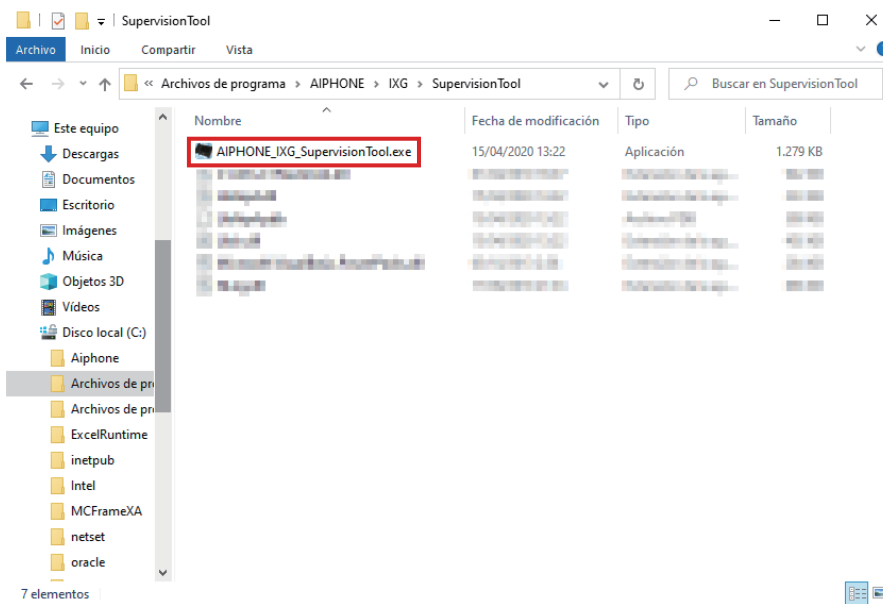
4. Haga clic en **[Finalizar]**.



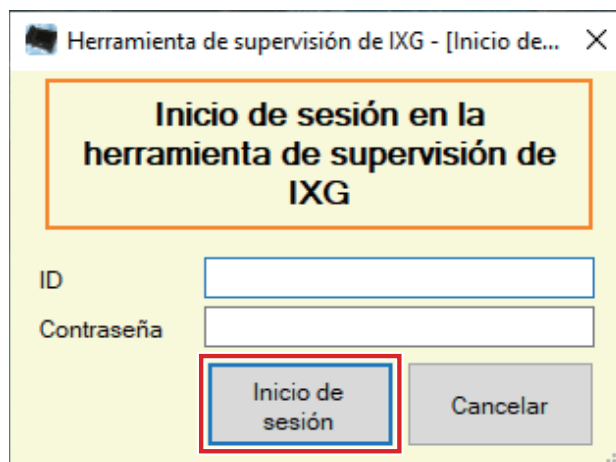
\*Herramienta de supervisión de IXG ya está instalada.

## 3. Inicio de sesión

1. Haga doble clic en cualquiera de las opciones siguientes.
    - Acceso directo a "AIPHONE IXG SupervisionTool" creado en el escritorio
    - "AIPHONE IXG SupervisionTool" en el menú Inicio
    - "Disco local (C)" - "Archivos de programa" - "Aiphone" - "IXG" - "SupervisionTool" - "AIPHONE\_IXG\_SupervisionTool.exe"
- \* Después de la instalación, la configuración de la libreta de direcciones y la configuración de prueba harán que la Herramienta de supervisión de IXG se ejecute automáticamente en el área de notificación y a comience cuando se inicie el PC.



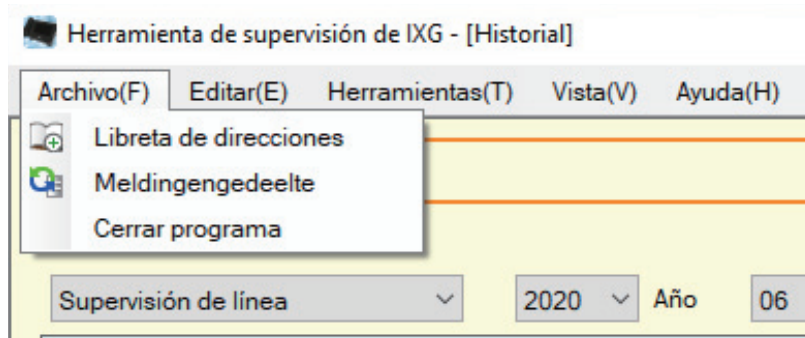
2. Introduzca el "ID" y la "Contraseña" y haga clic en **[Inicio de sesión]**.
  - Se muestra la pantalla "Estado de error".
  - Al iniciar sesión por primera vez en la Herramienta de supervisión de IXG, se mostrará la ventana Registro de la libreta de direcciones. Consulte ["Libreta de direcciones \(→página 14\)"](#) y registre la libreta de direcciones.



La ID y la contraseña predeterminados son "admin".

# Barra de menú

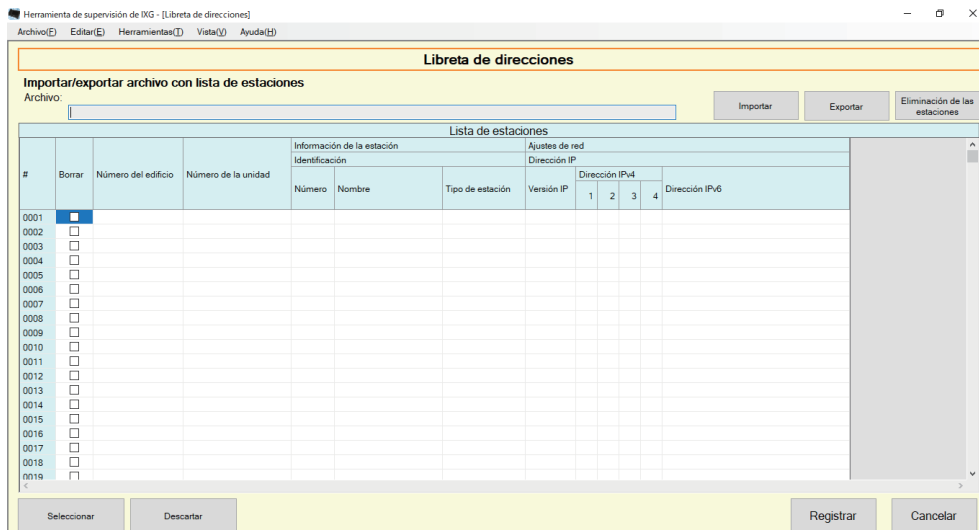
# 1. Archivo



## 1.1 Libreta de direcciones

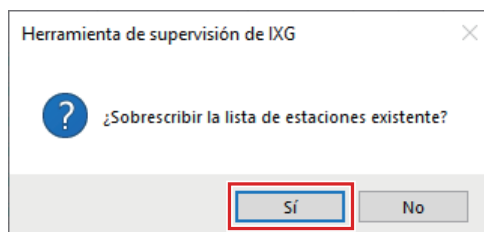
Registre una nueva lista de estaciones.

Haga clic en "Archivo" - "Libreta de direcciones". Se mostrará la pantalla "Libreta de direcciones".

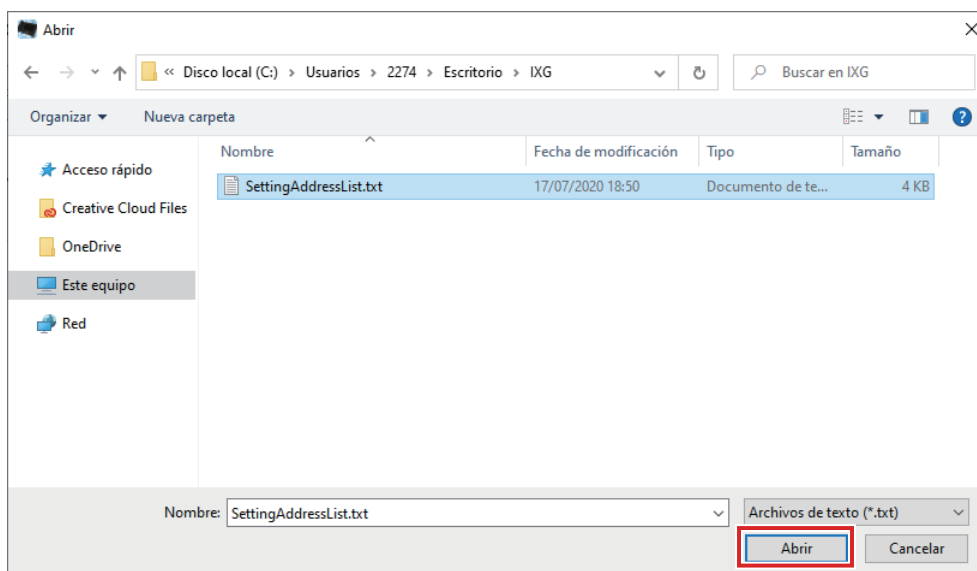


### 1.1.1 Registre una nueva libreta de direcciones

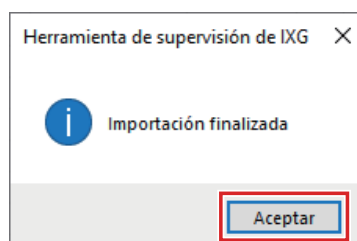
1. Haga clic en **[Importar]**.
2. Haga clic en **[Sí]**.
  - Haga clic en **[No]** para volver a la pantalla "Libreta de direcciones" sin importar.



3. Seleccione el archivo para importar y haga clic en **[Abrir]**.
  - El archivo de la libreta de direcciones para importar se puede crear desde la Herramienta de soporte de IXG. Consulte el "Manual de ajuste de la herramienta de soporte de IXG".

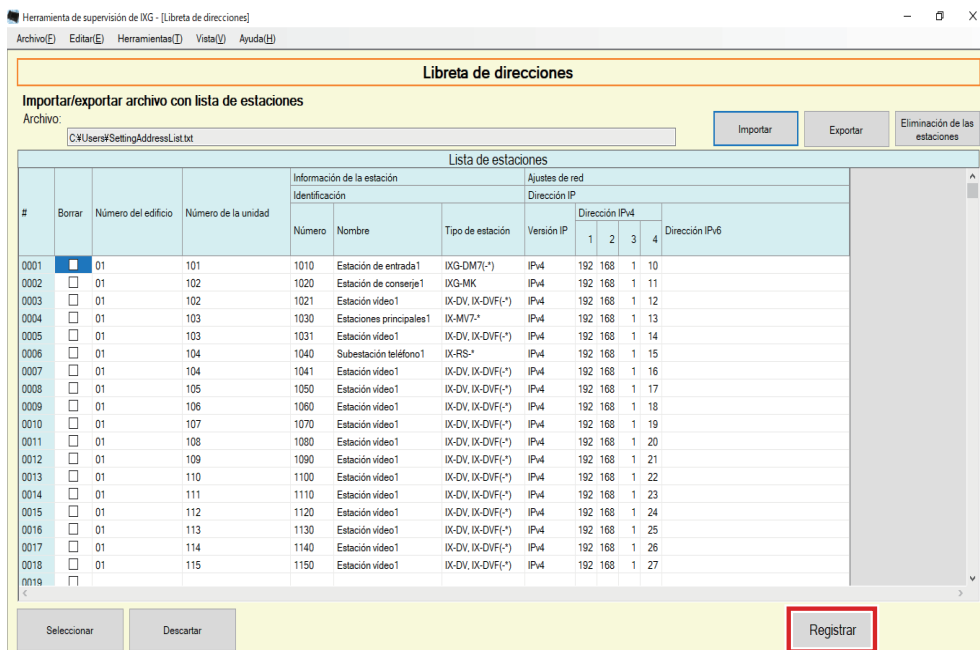


4. Haga clic en **[Aceptar]**.



**5.** Haga clic en **[Registrar]**.

- Cuando se muestre un mensaje indicando que el proceso se ha completado, haga clic en **[Aceptar]**.



- \* La información puede introducirse de forma manual para registrarla en la lista de estaciones.
- Cuando se complete el registro, se mostrará la pantalla "Estado de error". ["Estado de error \(→página 29\)"](#)

**■ Número del edificio**

Descripción	Establezca el número del edificio.
Ajustes	01 - 99
Valor por defecto	-

**■ Número de la unidad**

Descripción	Establezca el número de unidad.
Ajustes	Sistema de edificio individual: 3-4 dígitos Sistema de edificio múltiple: 3-10 dígitos
Valor por defecto	-

**■ Número**

Descripción	Establezca el número de la estación.
Ajustes	Sistema de edificio único (excepto para IXGW-LC, IXGW-GW, App intercomunicador): 3-5 dígitos Sistema de edificio múltiple: 3-24 dígitos
Valor por defecto	-

**■ Nombre**

Descripción	Defina el nombre de la estación.
Ajustes	1-24 caracteres alfanuméricos
Valor por defecto	-



## ■ Tipo de estación

Descripción	Seleccione el tipo de estación.
Ajustes	<ul style="list-style-type: none"> <li>• IX-MV7-*</li> <li>• IX-DV, IX-DVF(-*)</li> <li>• IX-EA, IX-EAU</li> <li>• IX-DA, IX-DB</li> <li>• IX-SSA(-*)</li> <li>• IX-FA</li> <li>• IX-BA, IX-BB</li> <li>• IXG-2C7(-*)</li> <li>• IXG-DM7(-*)</li> <li>• IXG-MK</li> <li>• IXGW-LC</li> <li>• IXGW-GW</li> <li>• IX-SS-2G</li> <li>• IX-RS-*</li> </ul>
Valor por defecto	-

## ■ Versión IP

Descripción	Seleccione el protocolo.
Ajustes	<ul style="list-style-type: none"> <li>• IPv4</li> <li>• IPv6</li> </ul>
Valor por defecto	-

## ■ Dirección IPv4

Descripción	Configure la dirección IPv4 de la estación.
Ajustes	1.0.0.1 - 223.255.255.254
Valor por defecto	-

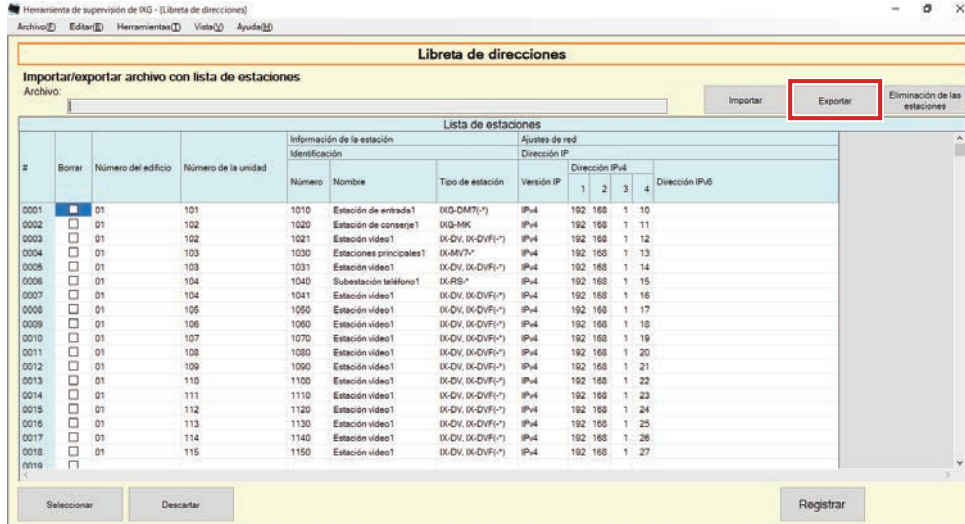
## ■ Dirección IPv6

Descripción	Configure la dirección IPv6 de la estación.
Ajustes	2000::0 - 3FFF:FFFF:FFFF:FFFF:FFFF:FFFF:FFFF:FFFF o FD00::0 - FDFF:FFFF:FFFF:FFFF:FFFF:FFFF:FFFF:FFFF
Valor por defecto	-

## 1.1.2 Exportar una libreta de direcciones registrada

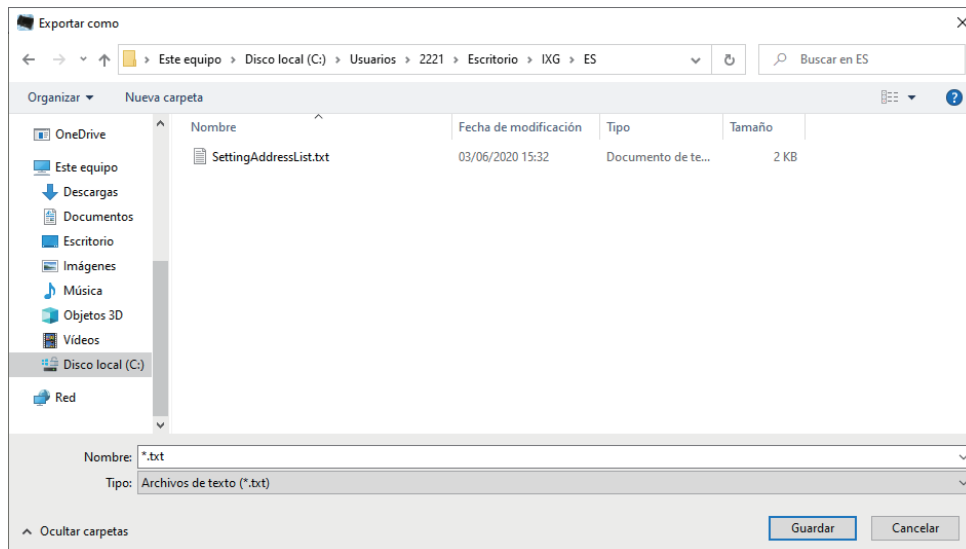
Exportar una lista de estaciones registrada a un archivo.

1. Haga clic en **[Exportar]**.



2. Seleccione la ubicación para exportar la Lista de estaciones registrada y guarde el archivo con otro nombre de archivo.

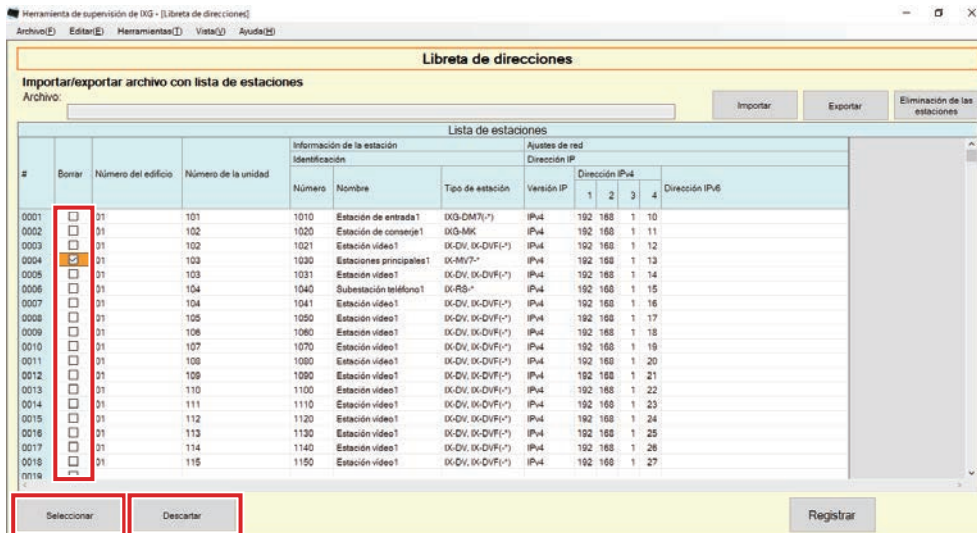
- Cuando se muestre un mensaje indicando que el proceso se ha completado, haga clic en **[Aceptar]**.



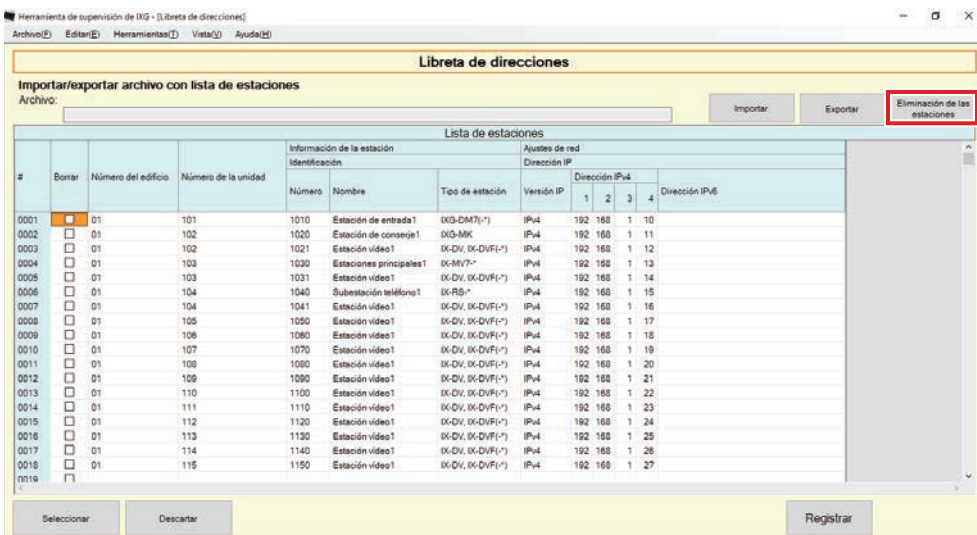
### 1.1.3 Borrar estaciones de una libreta de direcciones registrada

Borrar estaciones de la lista de estaciones (por ejemplo, a la hora de sustituir una estación).

- Haga clic en  para seleccionar la estación que desea borrar.
  - Haga clic en **[Seleccionar]** para seleccionar todas las estaciones registradas en la Libreta de direcciones.
  - Haga clic en **[Descartar]** para eliminar las comprobaciones de todas las estaciones.



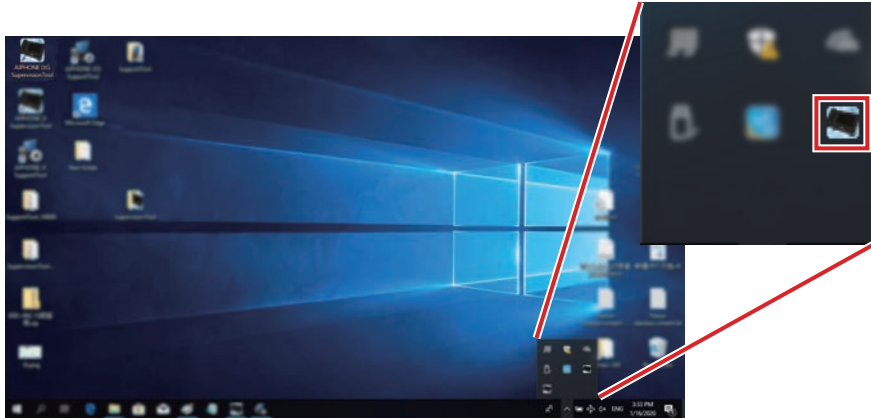
- Haga clic en **[Eliminación de las estaciones]**.
  - Cuando aparezca el mensaje de confirmación, haga clic en **[Sí]**.
  - Cuando se muestre un mensaje indicando que el proceso se ha completado, haga clic en **[Aceptar]**.




- Haga clic en **[Registrar]**.
  - Cuando se muestre un mensaje indicando que el proceso se ha completado, haga clic en **[Aceptar]**.

## 1.2 Meldingengedeelte

Seleccione "Archivo" - "Meldingengedeelte". La pantalla se minimizará y se moverá al área de notificación.

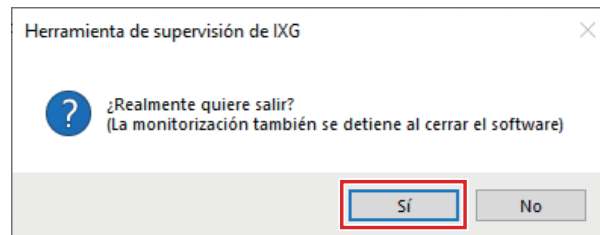


Para ver la aplicación de monitorización, haga doble clic  o haga clic con el botón derecho y elija el elemento que desea ver.

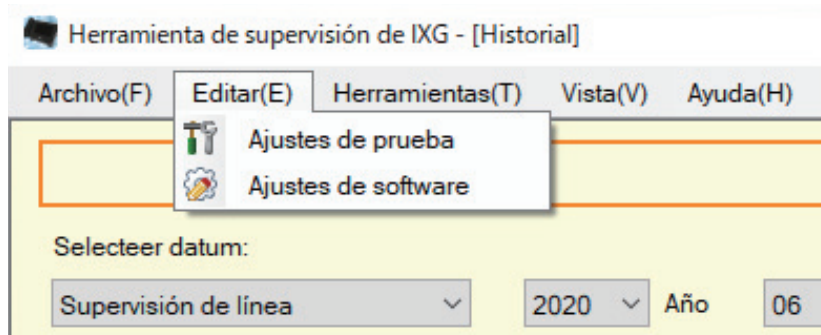
### 1.3 Cerrar programa

Haga clic en "Archivo" - "Cerrar programa". Se mostrará la siguiente pantalla.

1. Haga clic en **[Sí]** para cerrar Herramienta de supervisión de IXG.



## 2. Editar



### 2.1 Ajustes de prueba

Configure el método de monitorización para la supervisión automática de línea, el método de notificación para monitorizar los resultados y varias configuraciones cuando envíe los resultados de monitorización por correo electrónico.

Haga clic en "Editar" - "Ajustes de prueba". Se mostrará la pantalla "Ajustes de prueba".

**Ajustes de prueba**

**Ajustes automáticos**

Método de prueba de supervisión de línea

Programar  
 Periódico  
 Manual

Ajustes de programación

dom: [dropdown]  
 Hora: 00 [dropdown] Hora 00 [dropdown] Minuto  
 Hora periódica: 15 sec [dropdown]

**Mensaje emergente**

Mensaje de error emergente

Activar  Desactivar

**Notificaciones de correo electrónico**

Enviar resultados de prueba

Enviar  Desactivar

**Correo electrónico**

Ajustes del servidor

Servidor SMTP: [input] (\*)  
 Puerto SMTP: [input] 1 - 65535  
 Cifrado SMTP:  No  TLS  STARTTLS

Ajustes de autenticación

Autenticación por SMTP:  Si  No  
 Modo:  ACCESO  CRAM-MD5

ID: [input] (\*)  
 Contraseña: [input] (\*)

Direcciones de correo electrónico

Destino 1: [input] (\*)  
 Destino 2: [input] (\*)  
 Destino 3: [input] (\*)  
 Dirección de origen: [input] (\*)

Envío de correo electrónico por evento

	Dirección de destino		
	(1)	(2)	(3)
Supervisión de la línea (aprobada)	Desactivar	Desactivar	Desactivar
Supervisión de la línea (error)	Desactivar	Desactivar	Desactivar

Asunto del correo electrónico

	Asunto
Supervisión de la línea (aprobada)	[input] (*)
Supervisión de la línea (error)	[input] (*)

Enviar correo electrónico de prueba

(\*) 1 - 255 caracteres alfanuméricos  
 (\*) 2 - 64 caracteres alfanuméricos  
 (\*) 3 - Activar o desactivar  
 (\*) 4 - 64 caracteres alfanuméricos

#### ■ Cómo configurar

1. Configure cada elemento.

2. Haga clic en **[Registrar]**.

- Cuando se complete el registro, se mostrará la pantalla "Estado de error". ["Estado de error \(→página 29\)"](#)

## 2.1.1 Ajustes automáticos

### ■ Método de prueba de supervisión de línea

Descripción	Seleccionar cómo llevar a cabo la supervisión en línea.
Ajustes	<ul style="list-style-type: none"> <li>• Programar: Monitorice automáticamente la línea a la hora especificada.</li> <li>• Periódico: Monitorice automáticamente la línea durante el período especificado.</li> <li>• Manual: No monitorice automáticamente la línea.</li> </ul>
Valor por defecto	Manual

### ■ Ajustes de programación (supervisión en línea)

Descripción	Si " <a href="#">Método de prueba de supervisión de línea (→página 23)</a> " se configuró en "Programar", configure el día de la semana y la hora para monitorizar automáticamente la línea.
Ajustes	Día de la semana: <ul style="list-style-type: none"> <li>• A diario</li> <li>• dom</li> <li>• lun</li> <li>• mar</li> <li>• mié</li> <li>• jue</li> <li>• vie</li> <li>• sáb</li> </ul> Hora: <ul style="list-style-type: none"> <li>• 00-23 (hora), 00-59 (minutos)</li> </ul>
Valor por defecto	dom 00 hora 00 minutos

### ■ Hora periódico (supervisión en línea)

Descripción	Si " <a href="#">Método de prueba de supervisión de línea (→página 23)</a> " se configuró en "Periódico", establezca el período para monitorizar automáticamente la línea.
Ajustes	<ul style="list-style-type: none"> <li>• 15 sec</li> <li>• 20 min</li> <li>• 30 min</li> <li>• 60 min</li> </ul>
Valor por defecto	15 sec

## 2.1.2 Mensaje emergente

### ■ Mensaje de error emergente

Descripción	Configure si se mostrarán los resultados de la supervisión en un mensaje emergente.
Ajustes	<ul style="list-style-type: none"> <li>• Activar</li> <li>• Desactivar</li> </ul>
Valor por defecto	Activar

### 2.1.3 Notificaciones de correo electrónico

#### ■ Enviar resultados de prueba

Descripción	Active/ Desactive la notificación de correo electrónico para enviar el resultado de supervisión.
Ajustes	<ul style="list-style-type: none"> <li>• Enviar</li> <li>• Desactivar</li> </ul>
Valor por defecto	Desactivar

### 2.1.4 Correo electrónico

Si "[Enviar resultados de prueba \(→página 24\)](#)" se configuró en "Enviar", asegúrese de configurar esta opción.

#### 2.1.4.1 Ajustes del servidor

##### ■ Servidor SMTP

Descripción	Configure el servidor SMTP. Configure la dirección IP o el nombre de host. Si configura usando el nombre de host, también configure los ajustes del servidor DNS en la PC.
Ajustes	1-255 caracteres alfanuméricos
Valor por defecto	-

##### ■ Puerto SMTP

Descripción	Ajuste el número de puerto para SMTP.
Ajustes	1-65535
Valor por defecto	-

##### ■ Cifrado SMTP

Descripción	Seleccione el tipo de cifrado para SMTP.
Ajustes	<ul style="list-style-type: none"> <li>• No</li> <li>• TLS</li> <li>• STARTTLS</li> </ul>
Valor por defecto	No

#### 2.1.4.2 Ajustes de autenticación

##### ■ Autenticación por SMTP

Descripción	Activar autenticación por SMTP.
Ajustes	<ul style="list-style-type: none"> <li>• Sí</li> <li>• No</li> </ul>
Valor por defecto	No

##### ■ Modo

Descripción	Seleccione el modo de autenticación SMTP.
Ajustes	<ul style="list-style-type: none"> <li>• ACCESO</li> <li>• CRAM-MD5</li> </ul>
Valor por defecto	ACCESO



## ■ ID

Descripción	Establezca la ID para la autenticación SMTP.
Ajustes	1-64 caracteres alfanuméricos
Valor por defecto	-

## ■ Contraseña

Descripción	Establezca la contraseña para la autenticación SMTP.
Ajustes	1-64 caracteres alfanuméricos
Valor por defecto	-

### 2.1.4.3 Direcciones de correo electrónico

#### ■ Destino 1

Descripción	Establezca la dirección de correo electrónico.
Ajustes	1-64 caracteres alfanuméricos
Valor por defecto	-

#### ■ Destino 2

Descripción	Establezca la dirección de correo electrónico.
Ajustes	1-64 caracteres alfanuméricos
Valor por defecto	-

#### ■ Destino 3

Descripción	Establezca la dirección de correo electrónico.
Ajustes	1-64 caracteres alfanuméricos
Valor por defecto	-

#### ■ Dirección de origen

Descripción	Configurar el correo electrónico fuente.
Ajustes	1-64 caracteres alfanuméricos
Valor por defecto	-

### 2.1.4.4 Envío de correo electrónico por evento

Configure qué activador usar para enviar correos electrónicos para las direcciones de "Destino 1" a "Destino 3".

#### ■ Supervisión de la línea (aprobada)

Descripción	Envíe un correo electrónico cuando la Supervisión de línea esté "Aprobada".
Ajustes	<ul style="list-style-type: none"> <li>• Activar: Enviar</li> <li>• Desactivar: No enviar</li> </ul>
Valor por defecto	Desactivar

#### ■ Supervisión de la línea (error)

Descripción	Envíe un correo electrónico cuando la Supervisión de línea sea "Fallida".
Ajustes	<ul style="list-style-type: none"> <li>• Activar: Enviar</li> <li>• Desactivar: No enviar</li> </ul>
Valor por defecto	Desactivar

### 2.1.4.5 Asunto del correo electrónico

Establezca el texto del asunto de un mensaje de correo electrónico por cada activador de evento.

#### ■ Supervisión de la línea (aprobada)

Descripción	Ajuste el asunto del correo electrónico cuando se haya aprobado la Supervisión en línea.
Ajustes	0-64 caracteres alfanuméricos
Valor por defecto	-

#### ■ Supervisión de la línea (error)

Descripción	Ajuste el asunto del correo electrónico cuando haya fallado la Supervisión en línea.
Ajustes	0-64 caracteres alfanuméricos
Valor por defecto	-

#### Importante

- [UTF-8] se usa para la codificación de "Asunto", el asunto podría descodificarse de manera incorrecta dependiendo del servidor de correo.

### 2.1.4.6 Enviar correo electrónico de prueba

Envíe un mensaje de correo electrónico de prueba a la dirección especificada en ["Direcciones de correo electrónico \(→página 25\)"](#).

#### ■ Cómo enviar el correo electrónico de prueba

1. Haga clic en **[Enviar]**.
2. El siguiente correo electrónico se enviará a la dirección de correo electrónico especificada.  
Ejemplo de enviar un mensaje de correo electrónico:  
Si el "Nombre del sistema:" en ["Ajustes de software \(→página 27\)"](#) se configuró en "Herramienta de supervisión"

De	*****@*****.com
Fecha y hora	2020/11/20 15:22
A CC	xxxx@xxxxx.co.jp
Asunto	Correo electrónico de comprobación de la herramienta de supervisión
Descripción	Correo electrónico de prueba enviado a "2020/11/20 15:22:46".  Número: "-" Nombre: "SupervisionTool" Ubicación: "-"

## 2.2 Ajustes de software

Configure el ID de administrador y la contraseña que se usarán para iniciar sesión en la Herramienta de supervisión de IXG. También configure el nombre del sistema y la versión IP. La información del instalador, la información del propietario y las notas ingresadas aquí se mostrarán en la pantalla "Acerca de". ["Acerca de \(→ página 35\)"](#)  
Haga clic en "Editar" - «Ajustes de software». Se mostrará la pantalla "Ajustes de software".

### ■ Cómo configurar

1. Configure cada elemento.
  - Los elementos marcados con ♦ deben configurarse.
2. Haga clic en **[Registrar]**.
  - Haga clic en **[Cancelar]** para salir sin registrarse.

## 2.2.1 Ajustes de software

### 2.2.1.1 ID y contraseña

#### ■ ID del administrador◆

Descripción	Establezca una ID para iniciar sesión en Herramienta de supervisión de IXG.
Ajustes	1-32 caracteres alfanuméricos
Valor por defecto	admin

#### ■ Contraseña del administrador◆

Descripción	Establezca una contraseña para iniciar sesión en Herramienta de supervisión de IXG.
Ajustes	1-32 caracteres alfanuméricos
Valor por defecto	admin

#### ■ Confirmar contraseña◆

Descripción	Introduzca la "Contraseña del administrador" de nuevo.
Ajustes	1-32 caracteres alfanuméricos
Valor por defecto	admin

### 2.2.1.2 Ajustes del sistema

#### ■ Nombre del sistema:◆

Descripción	Cambie el nombre del sistema.
Ajustes	1-64 caracteres alfanuméricos
Valor por defecto	Supervision Tool

#### ■ Protocolo◆

Descripción	Configure la versión IP para la Herramienta de supervisión de IXG.
Ajustes	<ul style="list-style-type: none"> <li>• IPv4</li> <li>• IPv6</li> </ul>
Valor por defecto	IPv4

#### ■ Información del instalador:

Descripción	Introduzca la información del instalador.
Ajustes	1-64 caracteres alfanuméricos
Valor por defecto	-

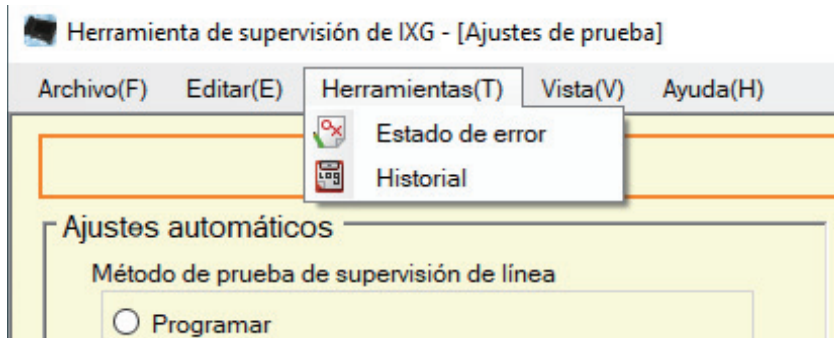
#### ■ Información del propietario:

Descripción	Introduzca la información del propietario.
Ajustes	1-64 caracteres alfanuméricos
Valor por defecto	-

#### ■ Notas:

Descripción	Introduzca las notas.
Ajustes	1-64 caracteres alfanuméricos
Valor por defecto	-

## 3. Herramientas



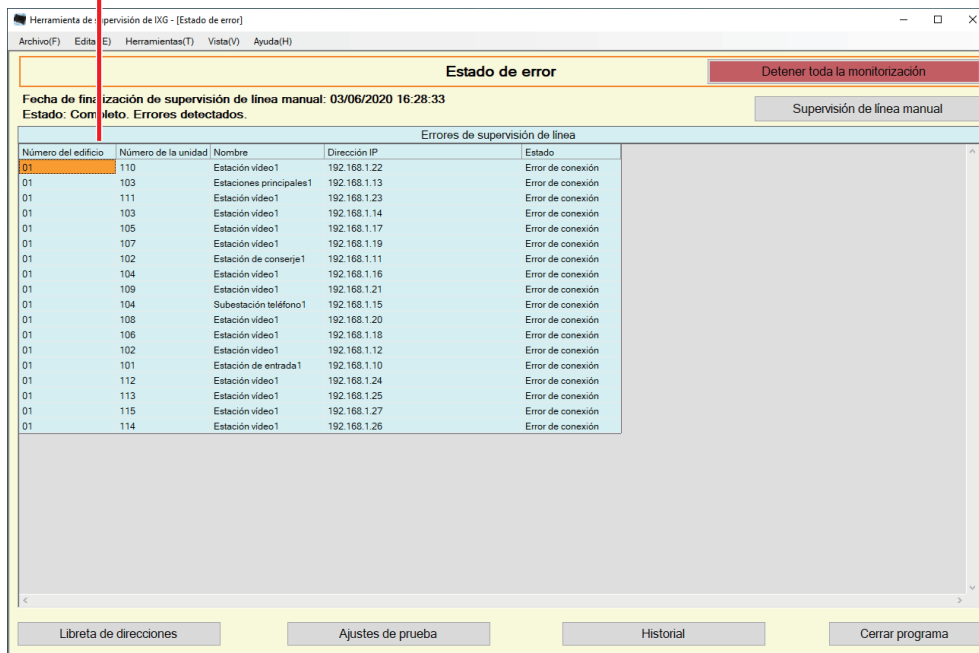
### 3.1 Estado de error

Supervise las estaciones del sistema para ver si hay fallos.

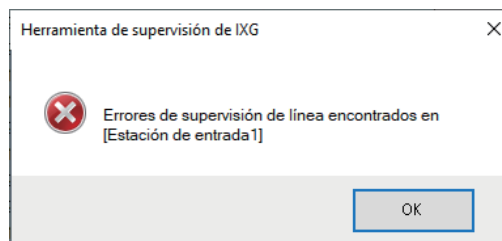
Haga clic en "Herramientas" - "Estado de error". Se mostrará la pantalla "Estado de error".

Se mostrará la información de las estaciones para un error de comunicación.

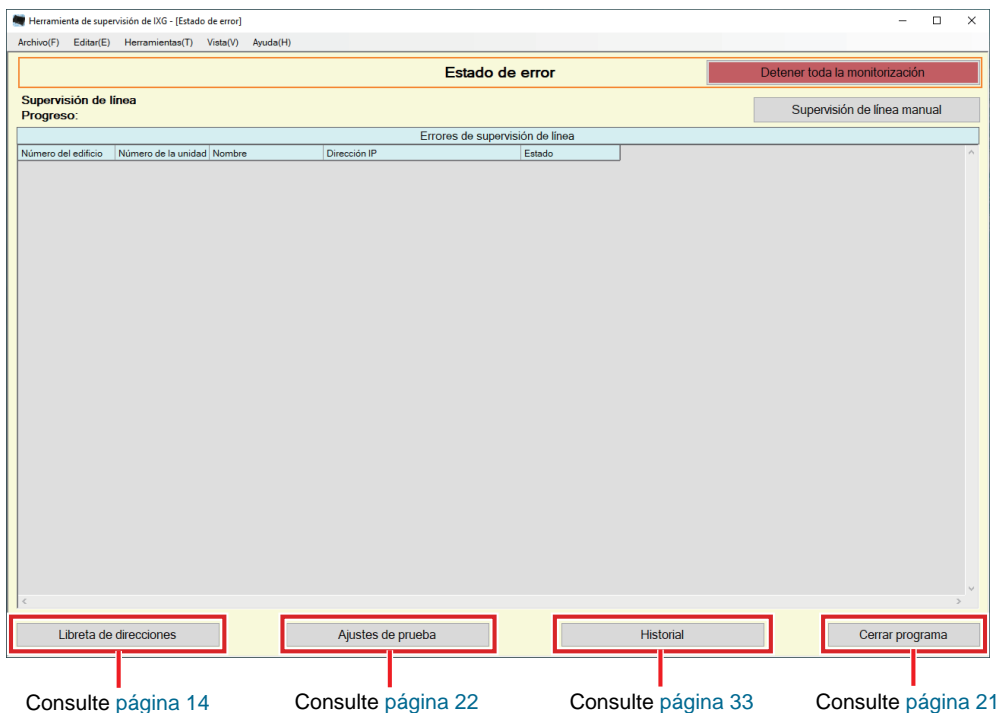
\* Incluso si la propia red está funcionando correctamente, puede detectarse un fallo si la estación tiene fallos.



Cuando "Activar" está configurado "[Mensaje de error emergente \(→página 23\)](#)", se mostrará la siguiente pantalla si se detecta un error.

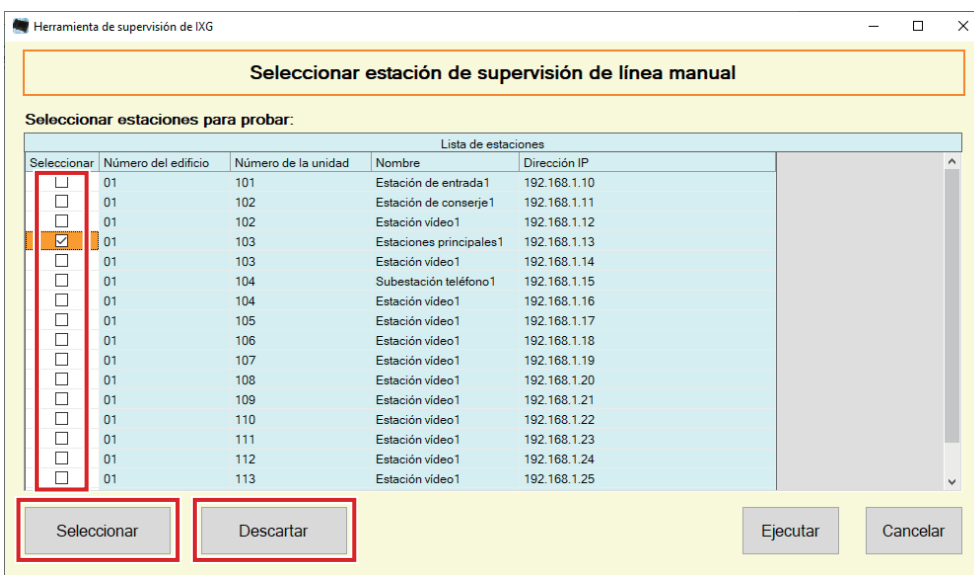


Incluso si se restaura el error o se produce un nuevo error, la pantalla no se actualizará automáticamente. Para actualizar la pantalla, consulte ["Monitorización de comprobación manual \(→página 30\)"](#) y confirme manualmente la monitorización de nuevo. La pantalla se actualizará periódicamente si se configuró "Programar" o "Periódico".



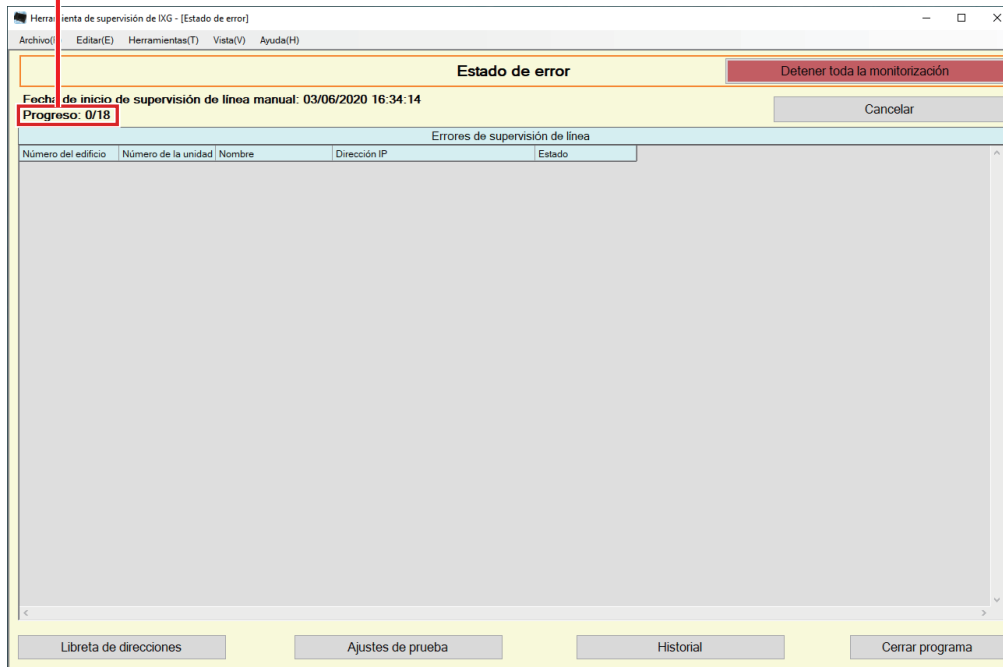
## ■ Monitorización de comprobación manual

1. Haga clic en **[Supervisión de línea manual]**. Se mostrará la pantalla "Seleccionar estación de supervisión de línea manual".
2. Compruebe  de la estación que debe monitorizarse.
  - Haga clic en **[Seleccionar]** para seleccionar todas las estaciones registradas en la Libreta de direcciones.
  - Haga clic en **[Descartar]** para eliminar las comprobaciones de todas las estaciones.



3. Haga clic en **[Ejecutar]** para comenzar la confirmación de la monitorización.
  - Haga clic en **[Cancelar]** para volver a la pantalla "Estado de error" sin confirmar la monitorización.
  - \* Puede llevar algún tiempo finalizar la confirmación de la monitorización según la cantidad de estaciones. Para cancelar la confirmación de monitorización, haga clic en **[Cancelar]**.

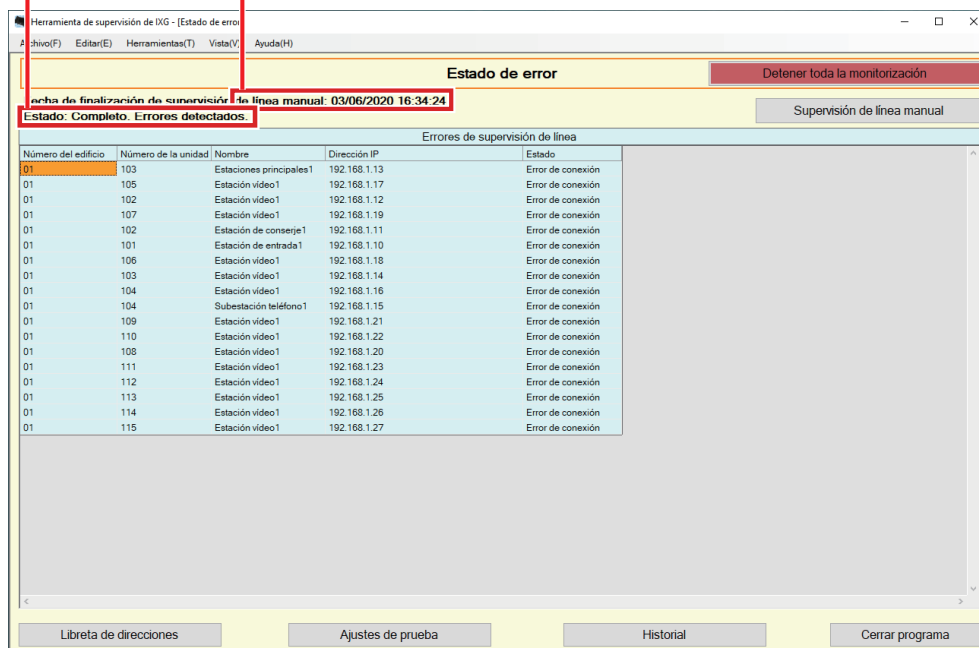
Tasa de progreso: Número de estaciones controladas/Número de estaciones seleccionadas



4. Si la supervisión acaba, se mostrará el estado de error. Cuando se selecciona "Activar" para **"Mensaje de error emergente (→página 23)"**, el resultado de la supervisión se mostrará si se detecta un error. Haga clic en **[Aceptar]**.

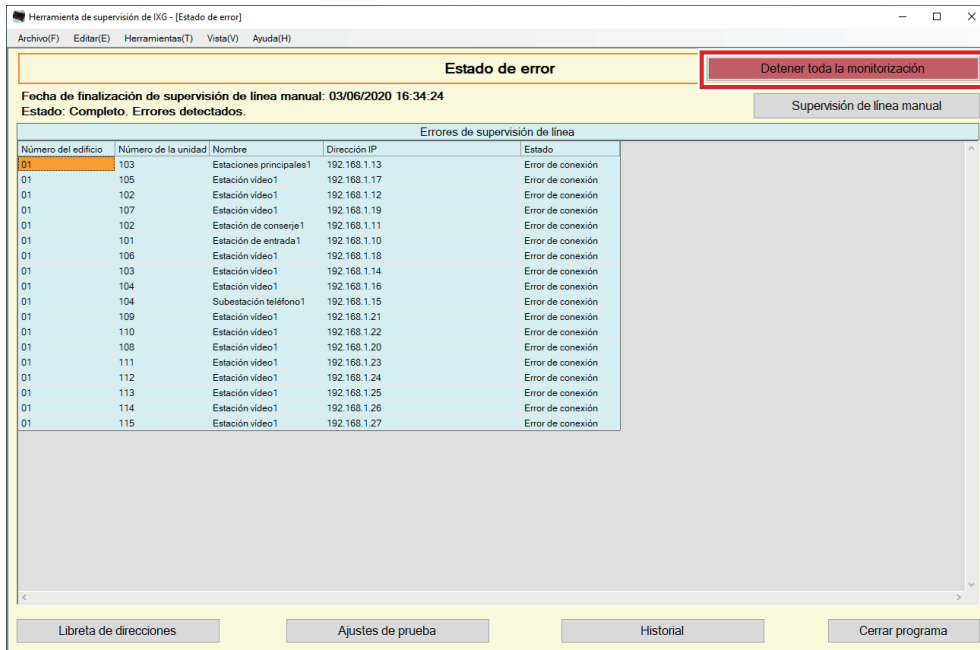
Si no se detectaron errores, la pantalla mostrará un mensaje ("Estado: Completo. Ningún error encontrado.").

Fecha y hora en la que se supervisó la estación



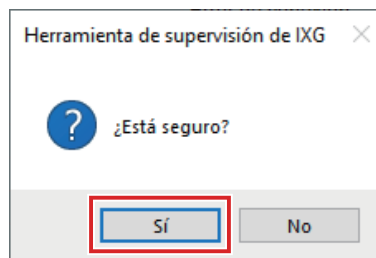
## ■ Parar todas las supervisiones

1. Haga clic en **[Detener toda la monitorización]**.



2. Haga clic en **[Sí]**.

- Haga clic en **[No]** para volver a la pantalla "Estado de error" sin detener toda la monitorización.



3. **[Detener toda la monitorización]** cambia a **[Reanudar monitorización]**.

- Para reanudar la supervisión de línea, haga clic en **[Reanudar monitorización]**.



## 3.2 Historial

Verifique el historial de errores de comunicación.

Haga clic en "Herramientas" - "Historial". Se mostrará la pantalla "Historial".

Seleccione "Supervisión de línea", el año/mes/día y los resultados (todo, ✓: Normal o ×: Error), y luego haga clic en [Aplicar] para mostrar el historial de monitorización.

Historial

Seleccionar datos:

Supervisión de línea | 2020 Año | 06 Mes | 03 Día | Todo | Aplicar

Ajustar fecha y hora	Tipo de prueba	Número del edificio	Número de la unidad	Nombre	Dirección IP	Resultado	Lista de comprobación	Errores
03/06/2020 13:29:33	Manual	01	101	Platine d'entrée1	192.168.1.10	×		
03/06/2020 13:29:33	Manual	01	102	Poste du gardien1	192.168.1.11	×		
03/06/2020 13:29:33	Manual	01	102	Platine de rue vidéo1	192.168.1.12	×		
03/06/2020 13:29:33	Manual	01	103	Postes mailles1	192.168.1.13	×		
03/06/2020 13:29:33	Manual	01	103	Platine de rue vidéo1	192.168.1.14	×		
03/06/2020 13:29:33	Manual	01	104	Combiné audio 1	192.168.1.15	×		
03/06/2020 13:29:33	Manual	01	104	Platine de rue vidéo1	192.168.1.16	×		
03/06/2020 13:29:33	Manual	01	105	Platine de rue vidéo1	192.168.1.17	×		
03/06/2020 13:29:33	Manual	01	106	Poste du locataire1	192.168.1.18	×		
03/06/2020 13:29:33	Manual	01	106	Platine de rue vidéo1	192.168.1.19	×		
03/06/2020 13:29:33	Manual	01	107	Poste du locataire1	192.168.1.20	×		
03/06/2020 13:29:33	Manual	01	107	Platine de rue vidéo1	192.168.1.21	×		
03/06/2020 13:29:33	Manual	01	108	Poste du locataire1	192.168.1.22	×		
03/06/2020 13:29:33	Manual	01	108	Platine de rue vidéo1	192.168.1.23	×		
03/06/2020 13:29:33	Manual	01	109	Poste du locataire1	192.168.1.24	×		
03/06/2020 13:29:33	Manual	01	109	Platine de rue vidéo1	192.168.1.25	×		
03/06/2020 13:29:33	Manual	01	110	Poste du locataire1	192.168.1.26	×		
03/06/2020 13:29:33	Manual	01	110	Platine de rue vidéo1	192.168.1.27	×		
03/06/2020 13:29:33	Manual	01	111	Poste du locataire1	192.168.1.28	×		
03/06/2020 13:29:33	Manual	01	111	Platine de rue vidéo1	192.168.1.29	×		
03/06/2020 13:29:33	Manual	01	112	Poste du locataire1	192.168.1.30	×		
03/06/2020 13:29:33	Manual	01	112	Platine de rue vidéo1	192.168.1.31	×		
03/06/2020 13:29:33	Manual	01	113	Poste du locataire1	192.168.1.32	×		
03/06/2020 13:29:33	Manual	01	113	Platine de rue vidéo1	192.168.1.33	×		
03/06/2020 13:29:33	Manual	01	114	Poste du locataire1	192.168.1.34	×		
03/06/2020 13:29:33	Manual	01	114	Platine de rue vidéo1	192.168.1.35	×		
03/06/2020 13:29:33	Manual	01	115	Poste du locataire1	192.168.1.36	×		
03/06/2020 13:29:33	Manual	01	115	Platine de rue vidéo1	192.168.1.37	×		
03/06/2020 13:30:40	Manual	01	101	Platine d'entrée1	192.168.1.10	×		

Se mostrará información sobre la estación de monitorización. (Número del edificio, Número de la unidad, Nombre, Dirección IP)

Tipo de prueba:  
Muestra si la monitorización se realizó de forma manual o automática.

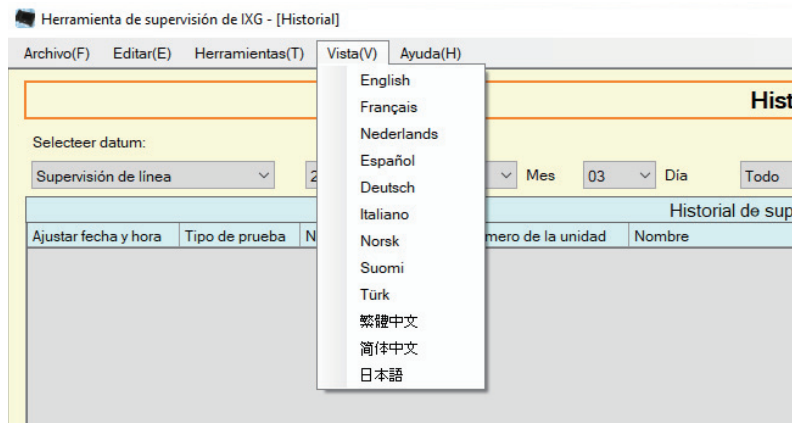
Ajustar fecha y hora:  
Se mostrará la fecha y hora en que se realizó la monitorización.

Errores:  
No utilizado.

Lista de comprobación:  
No utilizado.

Resultado:  
Se mostrará el resultado de la monitorización.  
✓: Normal  
×: Error

## 4. Vista

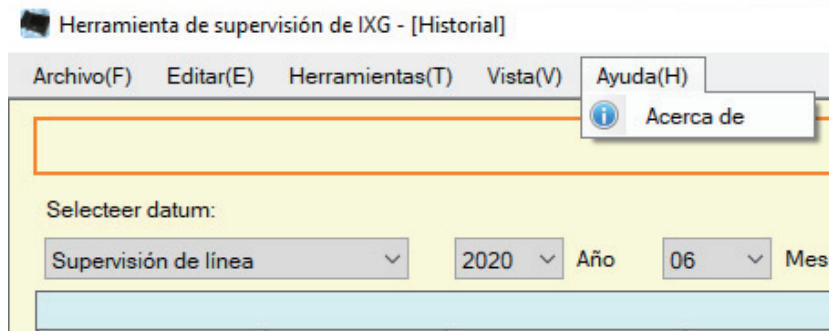


Configure el idioma de los elementos siguientes.

- La visualización de la Herramienta de supervisión de IXG.
- El idioma del texto de entrada del elemento de configuración. (Lista de estaciones, etc.).
- El contenido del mensaje de correo electrónico.

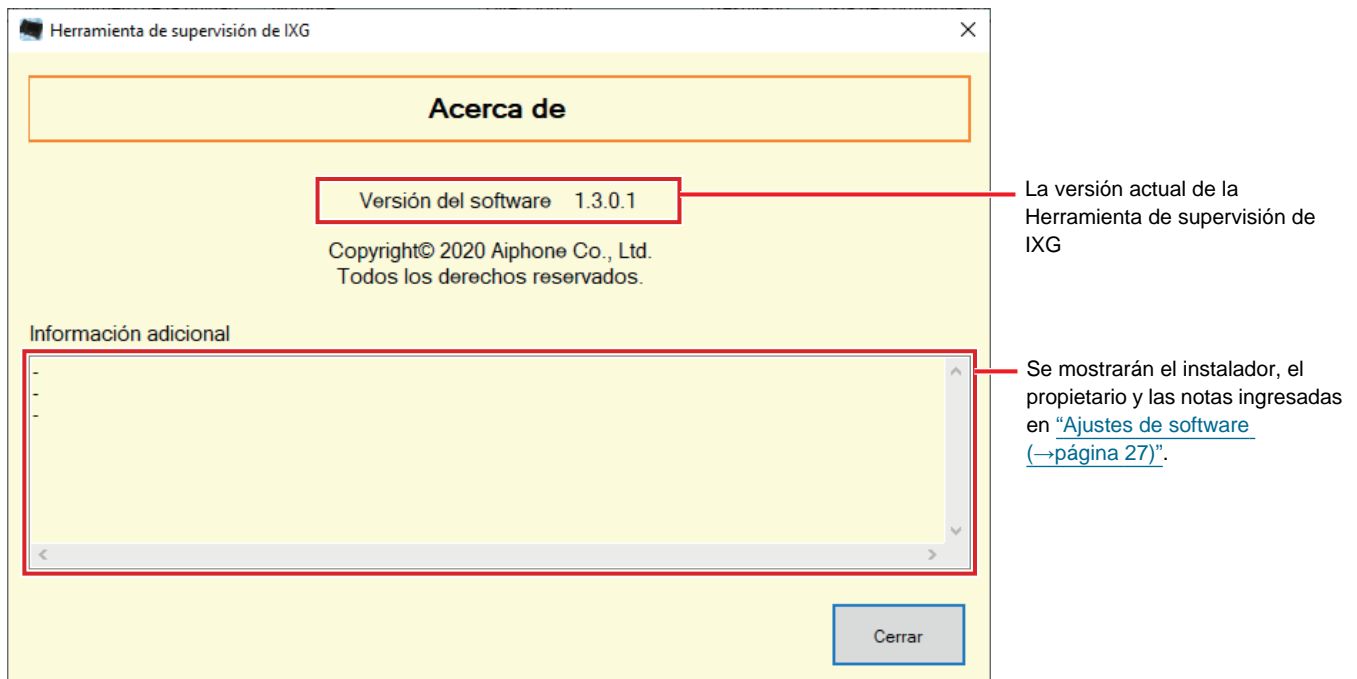
**1.** Haga clic en "Vista" - "Idioma" para cambiar al idioma seleccionado.

## 5. Ayuda



### 5.1 Acerca de

Haga clic en "Ayuda" - "Acerca de". Se mostrará la pantalla "Acerca de".



- Haga clic en **[Cerrar]** para cerrar la pantalla "Acerca de".



<https://www.aiphone.net/>

AIPHONE CO., LTD., NAGOYA, JAPAN

Fecha de emisión: dic. 2022 © 1222 MQ 65087