

IXG-järjestelmä

Täysin IP-pohjainen ovipuhelinjärjestelmä

IXG-valvontaohjelmiston käyttöopas (IXG Supervision Tool)

Ohjelmistoversio: 4.0.0.0 tai uudempi

! Tärkeä

- Lue tämä "Käyttöopas", ennen kuin aloitat laitteen käyttöä varmistaaksesi turvallisen ja oikean käytön.

Sisällysluettelo

Johdanto

1. Symbolien selitykset	4
2. Laitetyypit	5
3. Laitteiden ohjekirjat	6
4. IXG-valvontatyökalu	7

Asennus ja käynnistys

1. Järjestelmävaatimukset	9
2. IXG-valvontatyökalu asentaminen	10
3. Sisäänkirjautuminen	12

Valikkopalkki

1. Tiedosto	14
1.1 Osoitekirja	14
1.2 Ilmoitusalue	20
1.3 Sulje ohjelma	21
2. Muokkaa	22
2.1 Testaa asetukset	22
2.2 Ohjelmistoasetukset	27
3. Työkalut	29
3.1 Virheen tila	29
3.2 Historia	33
4. Näytä	34
5. Ohje	35
5.1 Tietoja	35

Johdanto




Tässä ohjeessa on tietoja IXG valvontaohjelmistosta (IXG Supervision Tool).

IXG-järjestelmästä löytyy erillinen ohje asennusta, asetuksia ja käyttöä varten. Katso erikseen siihen liittyvää ohjekirjaa.

Jos sinulla on kysyttävää tai tarvitset ohjeita IXG-sarjan tuotteiden ja ohjelmistojen asetuksista ja käytöstä, katso verkkosivuumme "<https://www.aiphone.net/support/>."

1. Symbolien selitykset

Seuraavat kuvakkeet kertovat tärkeistä käyttöön liittyvistä toiminnoista.

	Osoittaa tilanteita, joissa käyttäjän on huomioitava varovaisuutta mukaan lukien varoitukset.
	Rajoittaa käyttäjän toimia / antaa ohjeita.
	Vinkkejä ja lisätietoja käytöstä.

- Ehdot näytetään PC:llä "[XXXX]."
- Sivuviite näytetään "[Otsikko \(→ sivu XX\),](#)" ([→ sivu XX](#)), tai [sivu XX](#).
- Tämän ohjeen kuvat ja piirrokset voivat erota todellisista.

2. Laitetyypit

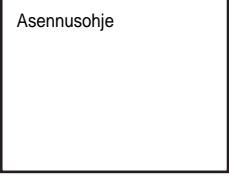
Erillaiset laitetypit ovat esiteltyinä tässä.

	Laitetyyppi	Esimerkkimallin nimi
Video-vastauskoje	IXG-2C7(-*)	IXG-2C7, IXG-2C7-L
Video-päävastauskoje	IX-MV7-*	IX-MV7-HW, IX-MV7-W, IX-MV7-HB, IX-MV7-B
Valvomokoje	IXG-MK	IXG-MK
Sivupuhelin	IX-RS-*	IX-RS-W, IX-RS-B
Video-ovikoje (sisäänk.)	IXG-DM7(-*)	IXG-DM7, IXG-DM7-HID
Video-ovikoje	IX-DV, IX-DVF(-*)	IX-DV, IX-DVF, IX-DVF-P, IX-DVF-L, IX-DVF-2RA, IX-DVF-RA
	IX-DA	IX-DA
	IX-DB	IX-DB
	IX-EA, IX-EAU	IX-EA, IX-EAU ^{※1}
Audio-ovikoje	IX-SSA(-*)	IX-SSA, IX-SSA-2RA, IX-SSA-RA
	IX-SS-2G	IX-SS-2G
	IX-BA	IX-BA
	IX-BB	IX-BB
	IX-FA	IX-FA ^{※1}
Hissin ohjausyksikkö	IXGW-LC	IXGW-LC
IP-Gateway moduuli	IXGW-GW	IXGW-GW
Ovipuhelinsovellus (AIPHONE IXG)	Ovipuhelinsovellus	ASP-IXGI, ASP-IXGA

※1 Vain Japani

3. Laitteiden ohjekirjat

Lue "Asennusohje," "Asetusopas," ja "Käyttöopas" tarvittaessa. Asentajan ja laitteen määrittelyn tekijän täytyy katsoa olennaisia ohjekirjoja.

	<p>Asennusohje (tulee jokaisen laitteen mukana.) Katso asennettaessa ja yhdistettäessä kutakin kojetta. (Asentajille)</p>
<p>Oikealla luetellut ohjekirjat löytyvät verkkosivuiltamme osoitteesta "https://www.aiphone.net/product/support/" ladattaviksi ja luettaviksi. Lataa ja katso tiedot näistä ohjeista tarpeen mukaan.</p>	<p>IXG-tukityökalun asetusopas (Sähköinen formaatti (PDF-tiedosto/ verkkoselainversio).) Kuvaa, miten järjestelmä määritetään ja ylläpidetään käyttämällä IXG-työkalu. (Järjestelmänvalvojalle)</p>
	<p>Valvontaohjelmiston (IXG-valvontatyökalu) käyttöopas (Sähköinen formaatti (PDF-tiedosto/verkkoselainversio).) Kuvaa IXG-valvontatyökalu -työkalun käyttöä. (Käyttäjälle)</p>
	<p>Käyttöopas (Sähköinen formaatti (PDF-tiedosto/verkkoselainversio).) Kuvaa jokaisen kojeen käyttöä. (Käyttäjälle)</p>
	<p>Asennusohje (Sähköinen formaatti (PDF-tiedosto).) Kuvaa kojeen asennusta. (Asentajille)</p>

4. IXG-valvontatyökalu

IXG-valvontatyökalu -ohjelmistoa voidaan käyttää järjestelmän valvontaa varten. Voit valvoa jopa 9 999 laitetta, mutta mobiilisovelluksen laitteita ei voi valvoa.

Osoitekirjan ja IXG Support Tool asetusten määrittäminen saavat IXG-valvontatyökalu käynnistymään automaattisesti ilmoituksen valvontatilaan ja aloittamaan valvonnan tietokoneen käynnistyessä.

Linjavalvonta

Koje voidaan todeta kytketyksi oikein verkkoon, tarkastamalla vastauksen pingaamalla sitä.

Linjavalvontaa voidaan suorittaa kolmella tavalla.

- Automaattisesti esiasetettuun ajan
- Automaattisesti esiasetetuun aikajaksoin
- Manuaalisesti tarpeen mukaan

Linjavalvonta kirjaa ylös historiaa. Tarkasta nämä valvontatulokset tarpeen mukaan. Määritä ohjelmistossa mihin osoitteeseen lokeja lähetetään.

Asennus ja käynnistys

1. Järjestelmävaatimukset

Vähimmäisvaatimukset IXG-valvontatyökalu käyttämiseen.

Käyttöjärjestelmä	Windows 7 Professional (SP1), Windows 7 Enterprise (SP1), Windows 7 Ultimate (SP1) Windows 8, Windows 8 pro, Windows 8 Enterprise Windows 8,1, Windows 8,1 pro, Windows 8,1 Enterprise Windows 10 Home, Windows 10 Pro, Windows 10 Enterprise
CPU	32-bittinen (x86) prosessori tai 64-bittinen (x64) 1 GHz:n tai nopeampi prosessori
Muisti	4 GB RAM tai enemmän
Resoluutio	1280x768 tai tarkempi

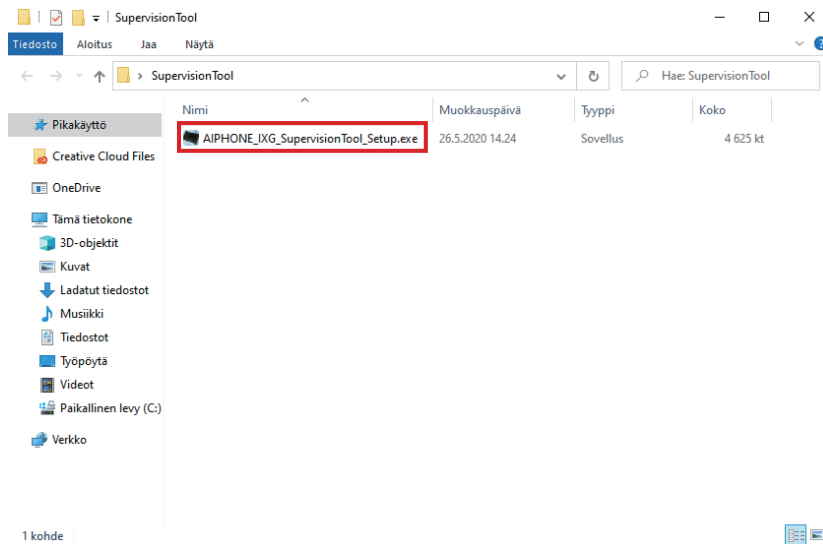


Huomautus

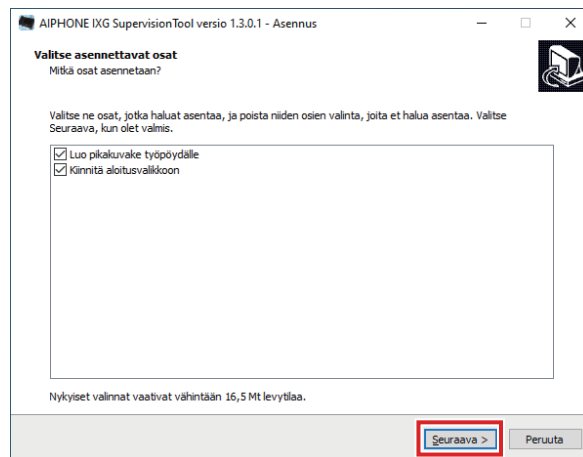
- Aseta PC:n näytön kokoasetukseksi "100%".
Jos se on asetettu muuhun kuin "100%", IXG-valvontatyökalu ei välttämättä näy oikein.

2. IXG-valvontatyökalu asentaminen

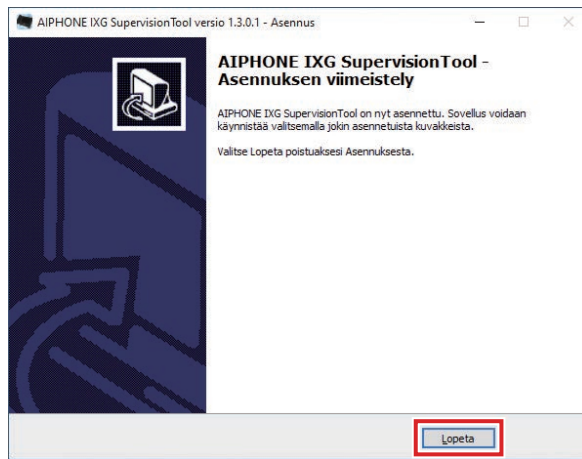
1. Siirry verkkosivullemme osoitteeseen "<https://www.aiphone.net/product/support/>" ja lataa valvontasovellus PC:llesi.
2. Kaksoisnapauta ladattua tiedostoa ("AIPHONE_IXG_SupervisionTool_Setup.exe") asentaaksesi IXG-valvontatyökalu.



3. Valitse asennettavat komponentit IXG-valvontatyökalu, ja napauta sitten **[Seuraava]**.



4. Napauta [**Lopeta**].



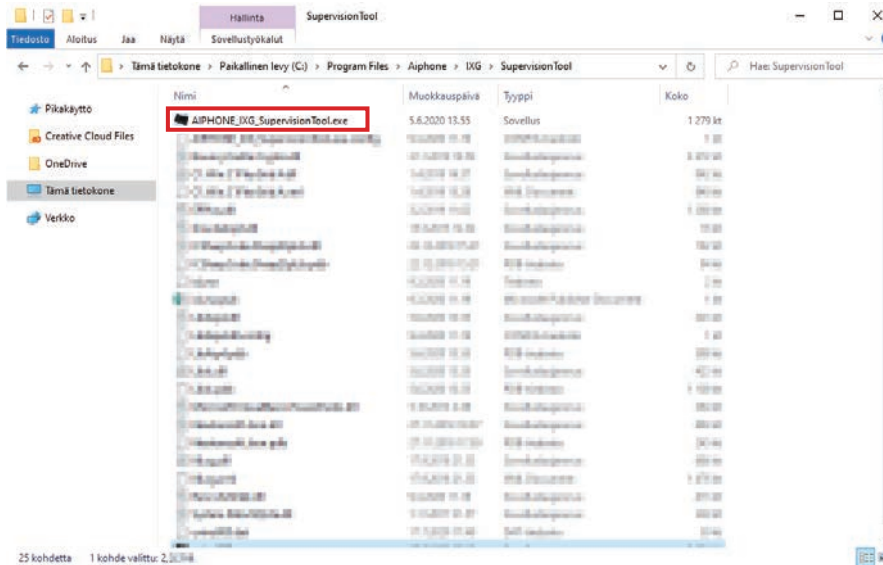
*IXG-valvontatyökalu on nyt asennettu.

3. Sisäänkirjautuminen

1. Kaksoisnapauta jotakin seuraavista.

- "AIPHONE IXG SupportTool" -pikakuvake luotiin työpöydälle
- "AIPHONE IXG SupportTool" käynnistysvalikossa
- "Local Disk (C)" - "Program Files" - "Aiphone" - "IXG" - "SupervisionTool" - "AIPHONE_IXG_SupervisionTool.exe"

* Asennuksen jälkeen osoitekirjan ja testiasetukset määrittely saa IXG-valvontatyökalu käymään automaattisesti ilmoitusalueella ja aloittaa valvonnan, kun PC käynnistyy.



2. Syötä "Tunnus" ja "Salasana," ja napauta [Kirjautuminen].

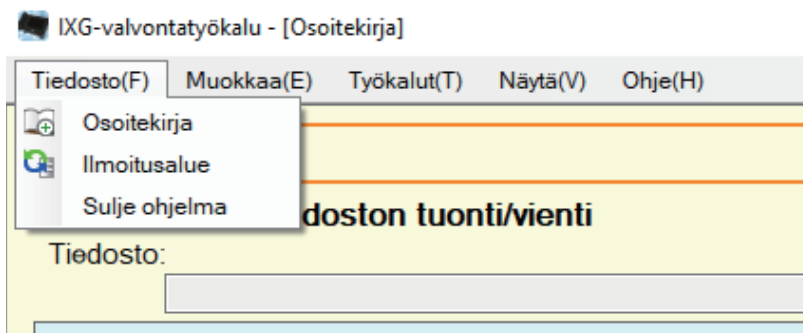
- "Virheen tila" -ruutu tulee näkyviin.
- Kun kirjaudut ensin IXG-valvontatyökalu, osoitekirjan rekisteröinti-ikkuna tulee näkyviin. Katso "[Osoitekirja](#) (→sivu 14)" ja rekisteröi osoitekirja.

The screenshot shows the login dialog box for the IXG monitoring tool. The title bar reads 'IXG-valvontatyökalu - [Kirjautuminen]'. The main area has a yellow background and contains the text 'IXG-valvontatyökalun kirjautuminen'. Below this, there are two input fields: 'Tunnus' and 'Salasana'. At the bottom, there are two buttons: 'Kirjautuminen' (highlighted with a red box) and 'Peruuta'.

Oletustunnus ja salasana ovat "admin."

Valikkopalkki

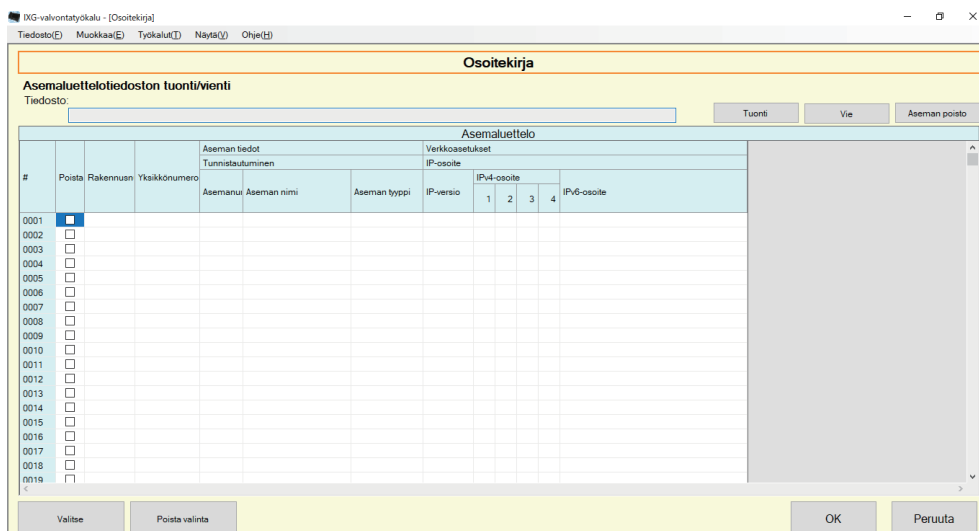
1. Tiedosto



1.1 Osoitekirja

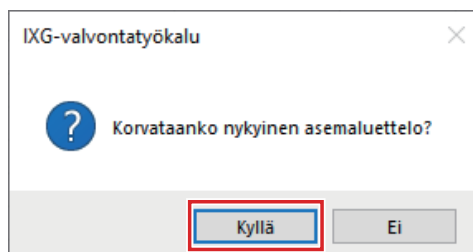
Rekisteröi uusi kojeluetelo.

Napauta "Tiedosto" - "Osoitekirja." "Osoitekirja" ruutu tulee näkyviin.

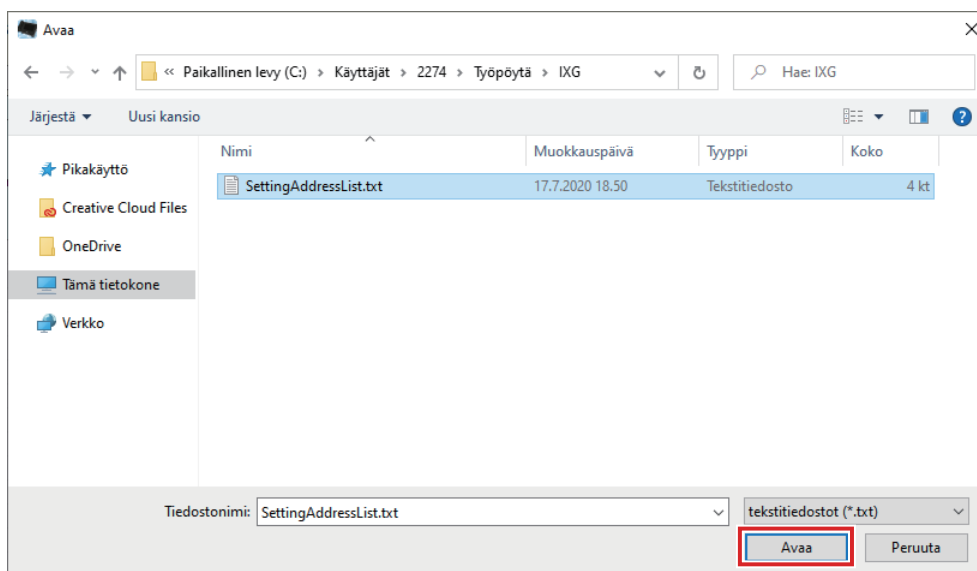


1.1.1 Uuden osoitekirjan rekisteröinti

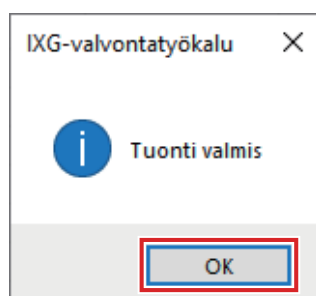
1. Napauta **[Tuonti]**.
2. Napauta **[Kyllä]**.
 - Napauta **[Ei]** palataksesi "Osoitekirja" -ruutuun ilman tuontia.



3. Valitse tuotava tiedosto ja napauta **[Avaa]**.
 - Tuotava osoitekirjatiedosto voidaan luoda IXG-työkalu. Katso "IXG-tukityökalun asetusopas."



4. Napauta **[OK]**.



5. Napauta [OK].

- Kun viesti näytetään osoittaen, että prosessi on valmis, napauta [OK].

The screenshot shows a software window titled "Osoitekirja" (Address Book) with a menu bar (Tiedosto(F), Muokkaa(E), Työkalut(T), Näytä(V), Ohje(H)) and a toolbar (Tuonti, Vie, Aseman poisto). The main area is a table titled "Asemaluettelo" (Device List) with columns for #, Poista, Rakennusnumero, Yksikkönumero, Aseman tiedot (Tunnistautuminen, Asemanul, Aseman nimi, Aseman tyyppi), and Verkkosäätökset (IP-versio, IPv4-osoite, IPv6-osoite). The table contains 27 rows of data. The "OK" button at the bottom right is highlighted with a red box.

* Tiedot voidaan syöttää manuaalisesti rekisteröitäviksi kojeutteluun.

- Kun rekisteröinti on valmis, "Virheen tila" -ruutu näytetään. "[Virheen tila \(→sivu 29\)](#)"

■ Rakennusnumero

Kuvaus	Aseta rakennuksen numero.
Asetukset	01 - 99
Oletusarvo	-

■ Yksikkönumero

Kuvaus	Aseta yksikkönumero.
Asetukset	Yhden rakennuksen järjestelmä: 3-4 numeroa Usean rakennuksen järjestelmä: 3-10 numeroa
Oletusarvo	-

■ Kojennumero

Kuvaus	Aseta kojeen numero.
Asetukset	Yhden rakennuksen järjestelmä (paitsi IXGW-LC, IXGW-GW, Sisäpuhelinsovellus): 3-5 numeroa Usean rakennuksen järjestelmä: 3-24 numeroa
Oletusarvo	-

■ Kojeen nimi

Kuvaus	Aseta kojeen nimi.
Asetukset	1-24 aakkosnumeerista merkkiä
Oletusarvo	-

■ Kojeen tyyppi

Kuvaus	Valitse kojetyyppi.
Asetukset	<ul style="list-style-type: none"> • IX-MV7-* • IX-DV, IX-DVF(-*) • IX-EA, IX-EAU • IX-DA, IX-DB • IX-SSA(-*) • IX-FA • IX-BA, IX-BB • IXG-2C7(-*) • IXG-DM7(-*) • IXG-MK • IXGW-LC • IXGW-GW • IX-SS-2G • IX-RS-*
Oletusarvo	-

■ IP-versio

Kuvaus	Valitse protokolla.
Asetukset	<ul style="list-style-type: none"> • IPv4 • IPv6
Oletusarvo	-

■ IPv4-osoite

Kuvaus	Aseta kojeen IPv4-osoite.
Asetukset	1.0.0.1 - 223.255.255.254
Oletusarvo	-

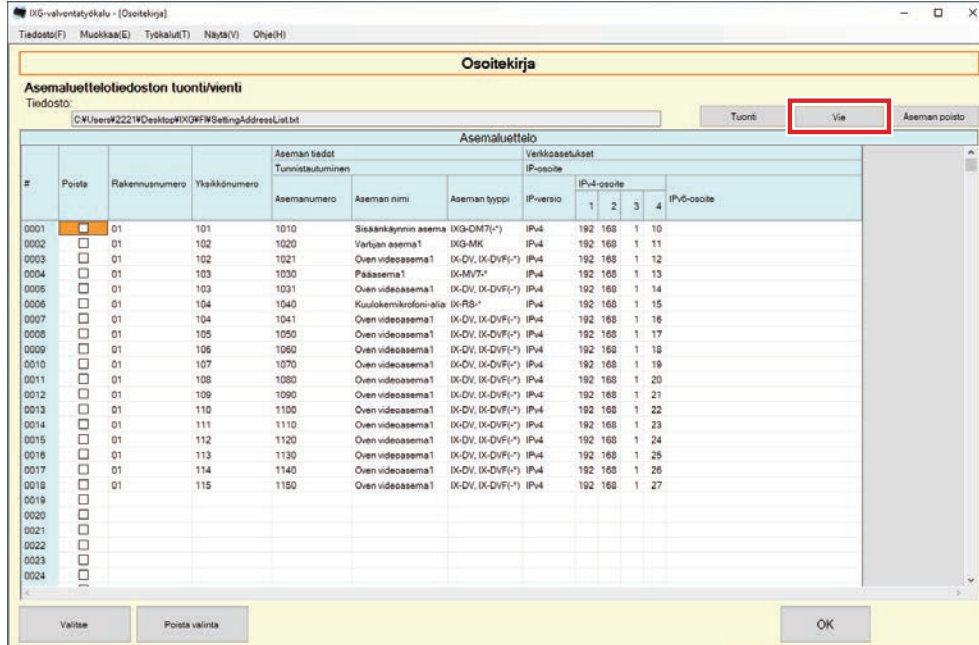
■ IPv6-osoite

Kuvaus	Aseta kojeen IPv6-osoite.
Asetukset	2000::0 - 3FFF:FFFF:FFFF:FFFF:FFFF:FFFF:FFFF:FFFF tai FD00::0 - FDFF:FFFF:FFFF:FFFF:FFFF:FFFF:FFFF:FFFF
Oletusarvo	-

1.1.2 Rekisteröidyn osoitekirjan vienti

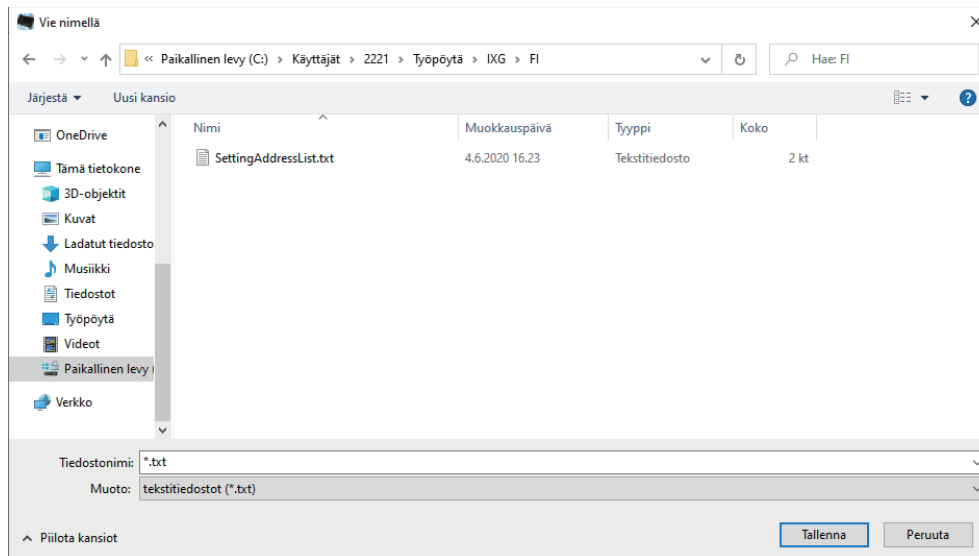
Vie rekisteröity kojeuuttelon tiedostoon.

1. Napauta [Vie].



2. Valitse sijainti, johon viedään rekisteröidyn kojeen luettelo, ja tallenna tiedosto toisella tiedostonimellä.

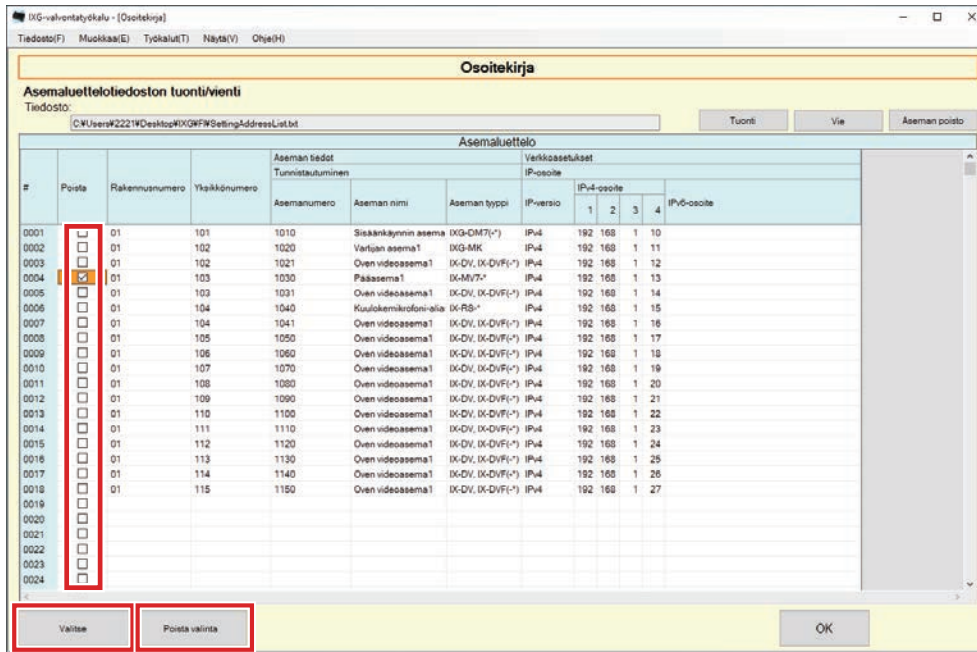
- Kun viesti näytetään osoittaen, että prosessi on valmis, napauta [OK].



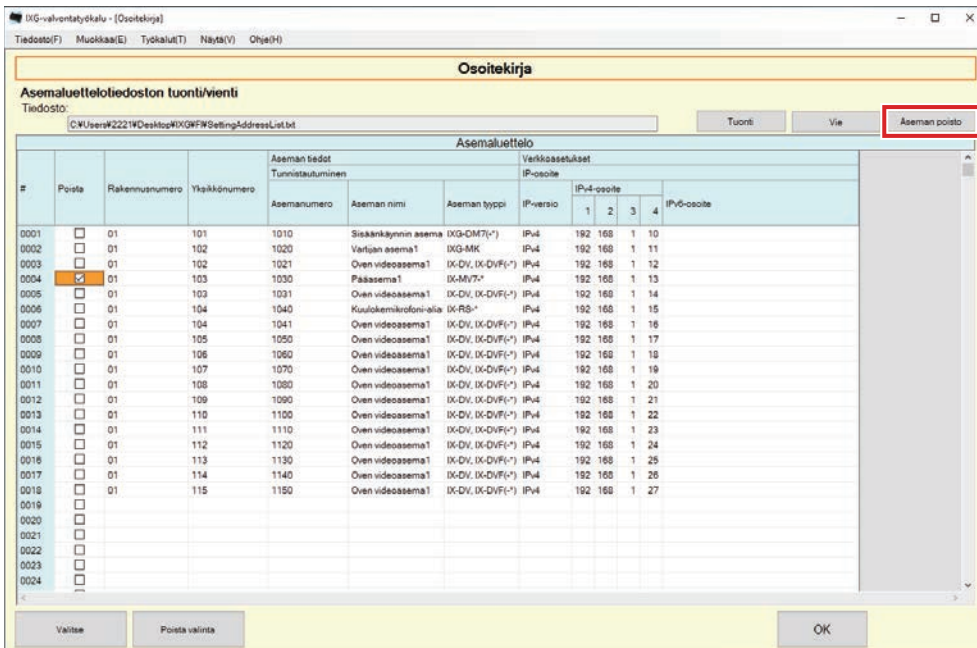
1.1.3 Kojeiden poistaminen rekisteröidystä osoitekirjasta

Poista kojeet kojeuettelosta (esim. vaihdettaessa kojetta uuteen).

1. Napauta valitaksesi poistettavan kojeen.
 - Napauta **[Valitse]** valitaksesi kaikki osoitekirjaan rekisteröidyt kojeet.
 - Napauta **[Poista valinta]** poistaaksesi valinnat kaikista kojeista.



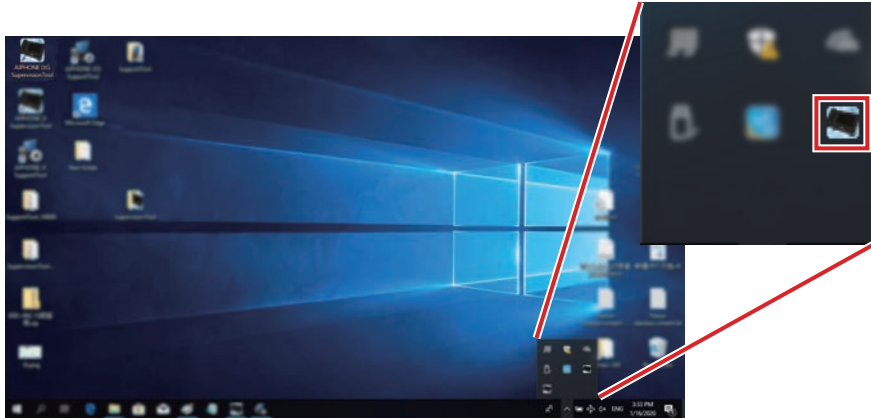
2. Napauta **[Kojen poisto]**.
 - Kun vahvistusviesti näytetään, napauta **[Kyllä]**.
 - Kun viesti näytetään osoittaen, että prosessi on valmis, napauta **[OK]**.



3. Napauta **[OK]**.
 - Kun viesti näytetään osoittaen, että prosessi on valmis, napauta **[OK]**.

1.2 Ilmoitusalue

Valitse "Tiedosto" - "Ilmoitusalue." Ruutu pienennetään ja siirretään ilmoitusalueelle.

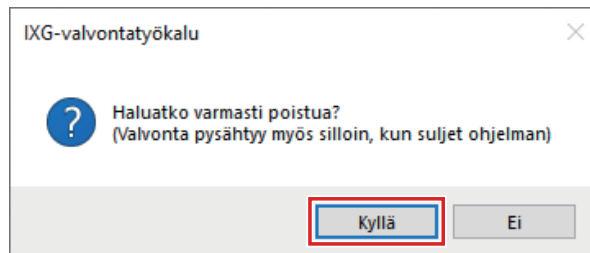


Katso valvontasovellusta kaksoisnapauttamalla  tai napauttamalla hiiren oikealla ja valitse tarkasteltava kohde.

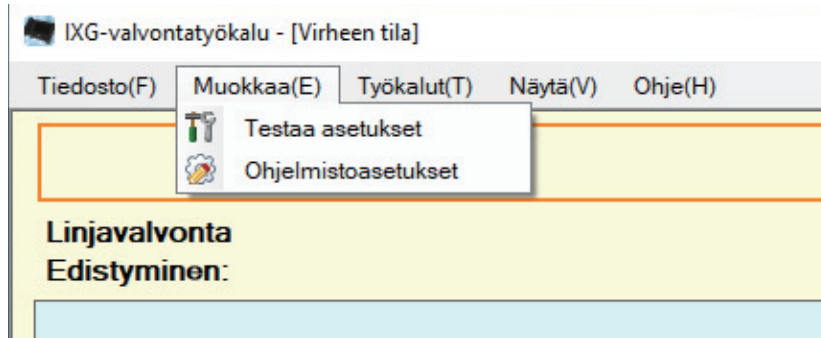
1.3 Sulje ohjelma

Napauta "Tiedosto" - "Sulje ohjelma." Seuraava ruutu tulee näkyviin.

1. Napauta **[Kyllä]** sulkeaksesi IXG-valvontatyökalu.



2. Muokkaa



2.1 Testaa asetukset

Määritä valvontatapa automaattiselle linjalvalvonnalle, ilmoitustapa valvontatuloksille ja eri asetukset, kun valvontatuloksia lähetetään sähköpostilla.

Napauta "Muokkaa" - "Testaa asetukset." "Testaa asetukset" ruutu tulee näkyviin.

Automaattiset asetukset

Linjalvalvonnan testaamenetelmä

Ajustus
 Säännöllinen
 Manuaalinen

Ajastusasetukset

Su Tunnit Minuutit

Säännöllinen aika

Ponnahdusilmoitus

Ponnahdusvirheilmoitus

Ota käyttöön Poista käytöstä

Sähköposti-ilmoitukset

Läheta testitulokset

Läheta Poista käytöstä

Sähköposti

Palvelimen asetukset

SMTP-palvelin (*1)
 SMTP-portti 1 - 65535
 SMTP-salaus Poista käytöstä TLS STARTTLS

Todennusasetukset

SMTP-todennus Ota käyttöön Poista käytöstä
 KIRJAUTUMINEN CRAM-MD5

Tila

Tunnus (*2)
 Salasana (*2)

Sähköpostiosoitteet

Kohde 1 (*2)
 Kohde 2 (*2)
 Kohde 3 (*2)
 Lähdeosoite (*2)

Sähköpostitapahtuman laukaisin

	Kohdeosoite		
	(1)	(2)	(3)
Linjalvalvonta (hyväksyty)	Poista käytöstä	Poista käytöstä	Poista käytöstä
Linjalvalvonta (epäonnistui)	Poista käytöstä	Poista käytöstä	Poista käytöstä

Sähköpostin aihe

	Aihe
Linjalvalvonta (hyväksyty)	<input type="text" value=""/>
Linjalvalvonta (epäonnistui)	<input type="text" value=""/>

Läheta testisähköposti

(*1) 1 - 255 aakkosnumeerista merkkiä
 (*2) 1 - 64 aakkosnumeerista merkkiä
 (*3) Ota käyttöön tai poista käytöstä
 (*4) 0 - 64 aakkosnumeerista merkkiä

■ Määrittely

1. Määritä jokainen artikkeli.

2. Napauta [OK].

- Kun rekisteröinti on valmis, "Virheen tila" -ruutu näytetään. "[Virheen tila \(→sivu 29\)](#)"

2.1.1 Automaattiset asetukset

■ Linjavalvonnan testausmenetelmä

Kuvaus	Valitse, miten linjavalvonta suoritetaan.
Asetukset	<ul style="list-style-type: none"> • Ajastus: Valvo linjaa automaattisesti määrättyyn aikaan. • Säännöllinen: Valvo linjaa automaattisesti määrättyä ajanjaksona. • Manuaalinen: Älä valvo linjaa automaattisesti.
Oletusarvo	Manuaalinen

■ Aikatauluasetukset (Linjavalvonta)

Kuvaus	Jos " Linjavalvonnan testausmenetelmä (→sivu 23) " asetettiin kohtaan "Ajastus," aseta viikon päivä ja aika, jolloin linjaa valvotaan automaattisesti.
Asetukset	Viikonpäivä: <ul style="list-style-type: none"> • Päivittäin • Su • Ma • Ti • Ke • To • Pe • La Aika: <ul style="list-style-type: none"> • 00:00-23:59
Oletusarvo	Su 00 Tunnit 00 Minuutit

■ Säännöllinen aika (Linjavalvonta)

Kuvaus	Jos " Linjavalvonnan testausmenetelmä (→sivu 23) " asetettiin kohtaan "Säännöllinen," aseta jakso, jolla linjaa valvotaan automaattisesti.
Asetukset	<ul style="list-style-type: none"> • 15 s • 20 min • 30 min • 60 min
Oletusarvo	15 s

2.1.2 Ponnahdusilmoitus

■ Ponnahdusvirheilmoitus

Kuvaus	Määritä, näytetäänkö valvontatulokset ponnahdusvietissä.
Asetukset	<ul style="list-style-type: none"> • Ota käyttöön • Poista käytöstä
Oletusarvo	Ota käyttöön

2.1.3 Sähköposti-ilmoitukset

■ Lähetä testitulokset

Kuvaus	Ota käyttöön / poista käytöstä sähköposti-ilmoitus valvontatuloksen lähettämiseksi.
Asetukset	<ul style="list-style-type: none"> • Lähetä • Poista käytöstä
Oletusarvo	Poista käytöstä

2.1.4 Sähköposti

Jos "[Lähetä testitulokset \(→sivu 24\)](#)" asetettiin kohtaan "Lähetä," muista määrittää tämä asetus.

2.1.4.1 Palvelimen asetukset

■ SMTP-palvelin

Kuvaus	Aseta SMTP-palvelin. Määritä joko IP-osoite tai isännän nimi. Jos määritetään käyttämällä isännän nimeä, määritä myös DNS-palvelimen asetukset PC:llä.
Asetukset	1–255 aakkosnumeerista merkkiä
Oletusarvo	-

■ SMTP-portti

Kuvaus	Aseta porttinumero SMTP:lle.
Asetukset	1-65535
Oletusarvo	-

■ SMTP-salaus

Kuvaus	Valitse salaustyyppi SMTP:lle.
Asetukset	<ul style="list-style-type: none"> • Poista käytöstä • TLS • STARTTLS
Oletusarvo	Poista käytöstä

2.1.4.2 Todennusasetukset

■ SMTP-todennus

Kuvaus	Ota SMTP-todennus käyttöön.
Asetukset	<ul style="list-style-type: none"> • Ota käyttöön • Poista käytöstä
Oletusarvo	Poista käytöstä

■ Tila

Kuvaus	Valitse SMTP-todennustila.
Asetukset	<ul style="list-style-type: none"> • KIRJAUTUMINEN • CRAM-MD5
Oletusarvo	KIRJAUTUMINEN

■ Tunnus

Kuvaus	Aseta tunnus SMTP-todennukselle.
Asetukset	1–64 aakkosnumeerista merkkiä
Oletusarvo	-

■ Salasana

Kuvaus	Aseta salasana SMTP-todennukselle.
Asetukset	1–64 aakkosnumeerista merkkiä
Oletusarvo	-

2.1.4.3 Sähköpostiosoitteet

■ Kohde 1

Kuvaus	Aseta sähköpostiosoite.
Asetukset	1–64 aakkosnumeerista merkkiä
Oletusarvo	-

■ Kohde 2

Kuvaus	Aseta sähköpostiosoite.
Asetukset	1–64 aakkosnumeerista merkkiä
Oletusarvo	-

■ Kohde 3

Kuvaus	Aseta sähköpostiosoite.
Asetukset	1–64 aakkosnumeerista merkkiä
Oletusarvo	-

■ Lähdeosoite

Kuvaus	Aseta lähteen sähköpostiosoite.
Asetukset	1–64 aakkosnumeerista merkkiä
Oletusarvo	-

2.1.4.4 Sähköpostitapahtuman laukaisin

Määritä, mitä liipaisinta käytetään sähköpostin lähettämiseksi osoitteisiin "Kohde 1" - "Kohde 3."

■ Linjavalvonta (hyväksyty)

Kuvaus	Lähetä sähköposti, kun linjavalvonta on "Läpäisty".
Asetukset	<ul style="list-style-type: none"> • Ota käyttöön: Lähetä • Poista käytöstä: Älä lähetä
Oletusarvo	Poista käytöstä

■ Linjavalvonta (epäonnistui)

Kuvaus	Lähetä sähköposti, kun linjavalvonta "Epäonnistui".
Asetukset	<ul style="list-style-type: none"> • Ota käyttöön: Lähetä • Poista käytöstä: Älä lähetä
Oletusarvo	Poista käytöstä

2.1.4.5 Sähköpostin aihe

Aseta sähköpostin aiheteksti jokaiselle laukaisimelle.

■ Linjavalvonta (hyväksyty)

Kuvaus	Aseta sähköpostin aihe, kun linjavalvonta on läpäisty.
Asetukset	0-64 aakkosnumeerista merkkiä
Oletusarvo	-

■ Linjavalvonta (epäonnistui)

Kuvaus	Aseta sähköpostin aihe, kun linjavalvonta epäonnistui.
Asetukset	0-64 aakkosnumeerista merkkiä
Oletusarvo	-

! Tärkeä

- [UTF-8] käytössä Aihe-kohdan koodauksessa, aiheen dekooodaus voi olla virheellinen sähköpostipalvelimesta riippuen.

2.1.4.6 Lähetä testisähköposti

Lähetä testisähköposti osoitteeseen, joka on määritetty kohdassa "[Sähköpostiosoitteet \(→sivu 25\)](#)".

■ Miten testisähköposti lähetetään uudelleen

1. Napauta [**Lähetä**].
2. Seuraava sähköposti lähetetään määritettyyn sähköpostiosoitteeseen.
Esimerkki sähköpostiviestin lähetyksestä
Jos "Järjestelmän nimi:" kohdassa "[Ohjelmistoasetukset \(→sivu 27\)](#)" asetettiin kohtaan "Valvontatyökalu"

Mistä	*****@*****.com
Päiväys ja aika	2020/11/20 15:22
Mihin CC	xxxx@xxxxx.co.jp
Aihe	Valvontatyökalun sähköpostitesti
Kuvaus	Testisähköposti lähetetty "2020/11/20 15:22:46." Kojenumero: "-" Kojeen nimi: "Valvontatyökalu" Sijainti: "-"

2.2 Ohjelmistoasetukset

Aseta järjestelmänvalvojan tunnus ja salasana, joita käytetään kirjautumiseen IXG-valvontatyökalu. Aseta myös järjestelmän nimi ja IP-versio. Tässä syötetyt asentajan tiedot, omistajan tiedot ja muistiinpanot näytetään "Tietoja" -ruudussa. ["Tietoja \(→sivu 35\)"](#)

Napauta "Muokkaa" - "Ohjelmistoasetukset." "Ohjelmistoasetukset" ruutu tulee näkyviin.

IXG-valvontatyökalu

Ohjelmistoasetukset

◆ Pakolliset asetukset

Ohjelmistoasetukset

Tunnus ja salasana

Järjestelmänvalvojan tunnus ◆
admin

Järjestelmänvalvojan salasana ◆

Vahvista salasana ◆

Järjestelmän asetukset

Järjestelmän nimi: ◆
Supervision Tool

IP-versio ◆
IPv4

Anna yhteystiedot:

Asentajan tiedot
-

Omistajan tiedot
-

Huomautuksia:
-

OK Peruuta

■ Määrittely

1. Määritä jokainen artikkeli.
 - ◆ merkityt kohdat täytyy määrittää.
2. Napauta **[OK]**.
 - Napauta **[Peruuta]** poistuaksesi rekisteröimättä.

2.2.1 Ohjelmistoasetukset

2.2.1.1 Tunnus ja salasana

■ Järjestelmänvalvojan tunnus ♦

Kuvaus	Aseta tunnus kirjautuaksesi IXG-valvontatyökalu.
Asetukset	1–32 aakkosnumeerista merkkiä
Oletusarvo	admin

■ Järjestelmänvalvojan salasana ♦

Kuvaus	Aseta salasana kirjautuaksesi IXG-valvontatyökalu.
Asetukset	1–32 aakkosnumeerista merkkiä
Oletusarvo	admin

■ Vahvista salasana ♦

Kuvaus	Syötä "Järjestelmänvalvojan salasana" uudelleen.
Asetukset	1–32 aakkosnumeerista merkkiä
Oletusarvo	admin

2.2.1.2 Järjestelmän asetukset

■ Järjestelmän nimi: ♦

Kuvaus	Muuta järjestelmän nimeä.
Asetukset	1-64 aakkosnumeerista merkkiä
Oletusarvo	Valvontatyökalu

■ IP-versio ♦

Kuvaus	Aseta IP-versio IXG-valvontatyökalu.
Asetukset	<ul style="list-style-type: none"> • IPv4 • IPv6
Oletusarvo	IPv4

■ Asentajan tiedot

Kuvaus	Syötä asentajan tiedot.
Asetukset	1-64 aakkosnumeerista merkkiä
Oletusarvo	-

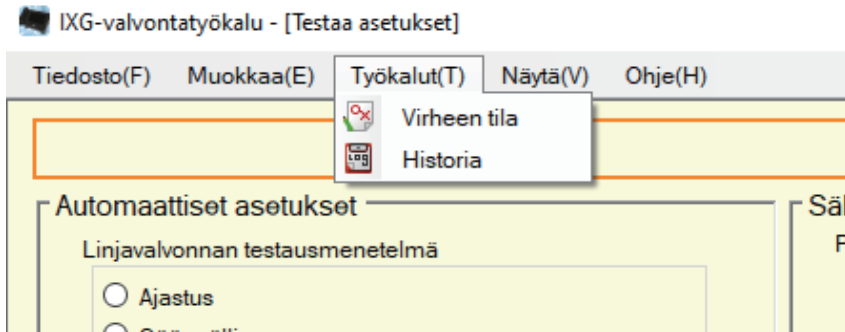
■ Omistajan tiedot:

Kuvaus	Syötä omistajan tiedot.
Asetukset	1-64 aakkosnumeerista merkkiä
Oletusarvo	-

■ Huomautuksia:

Kuvaus	Syötä muistiinpanot.
Asetukset	1-64 aakkosnumeerista merkkiä
Oletusarvo	-

3. Työkalut

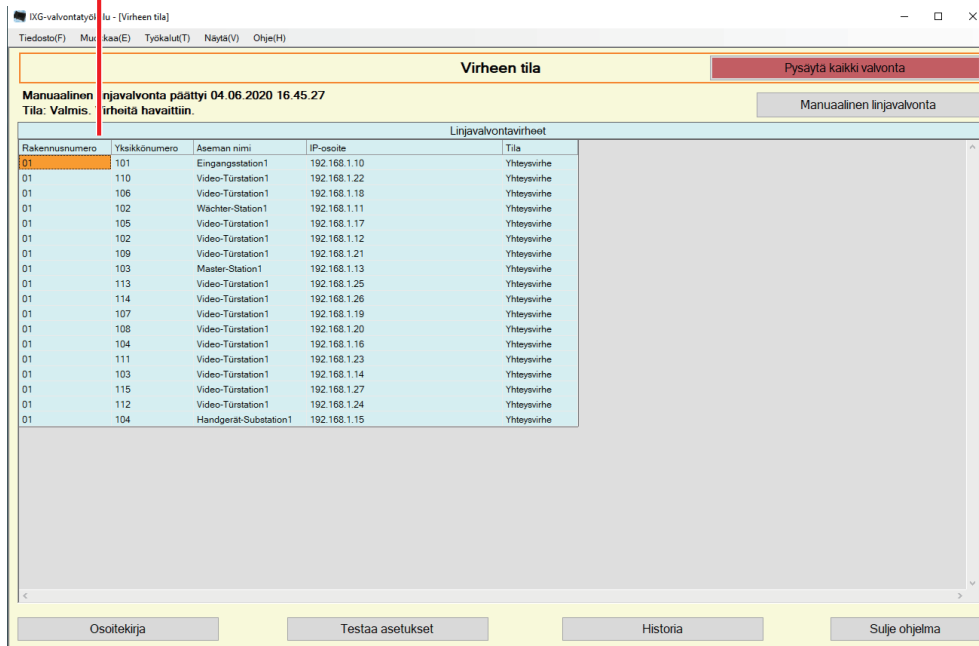


3.1 Virheen tila

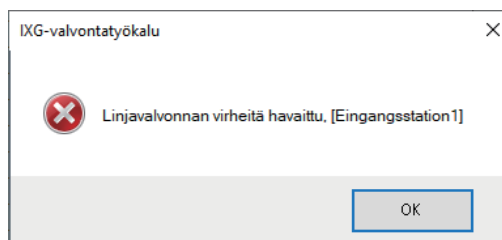
Valvo järjestelmän asemia minkä tahansa vikatilanteen varalta.
Napauta "Työkalut" - "Virheen tila." "Virheen tila" ruutu tulee näkyviin.

Kojeiden tiedot viestintävirheelle näytetään.

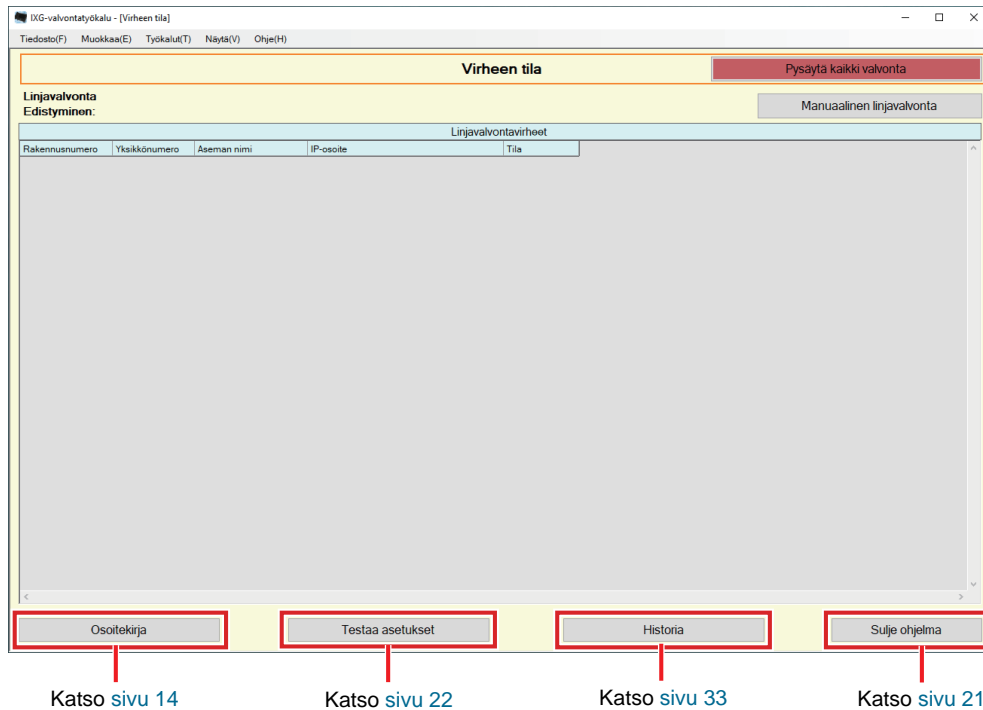
* Vaikka verkko toimii kunnolla, virhe voidaan tunnistaa, jos koje on viallinen.



Kun "Ota käyttöön" on asetettu kohtaan "[Ponnahdusvirheilmoitus \(→sivu 23\)](#)", seuraava ruutu tulee näkyviin, jos havaitaan virhe.

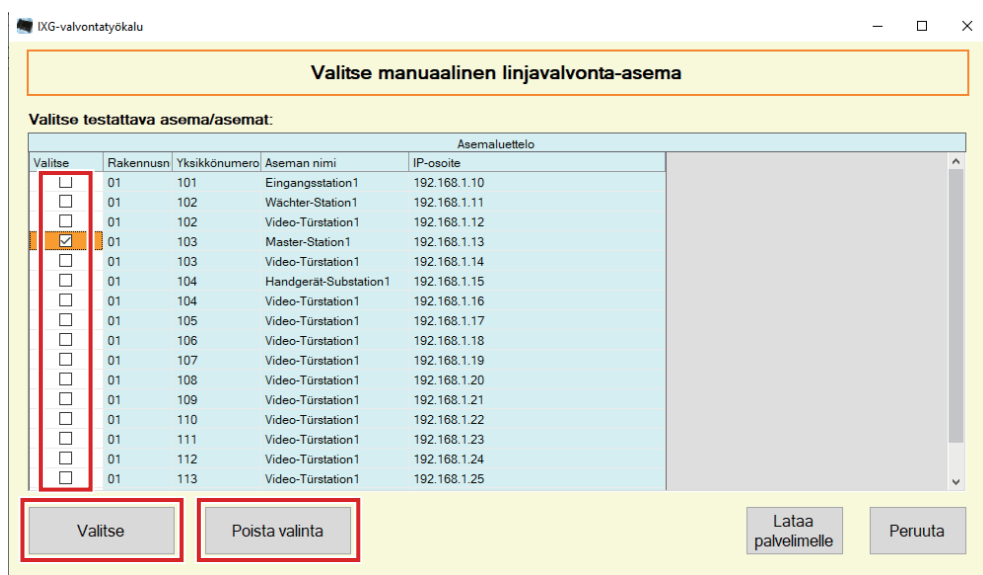


Vaikka virhe palautetaan ja uusi ilmenee, ruutua ei päivitetä automaattisesti. Päivitä ruutu katsomalla "[Valvonnan tarkastus manuaalisesti \(→sivu 30\)](#)" ja vahvista valvonta manuaalisesti uudelleen. Ruutu päivitetään jaksottain, jos "Ajastus" tai "Säännöllinen" määritettiin.



■ Valvonnan tarkastus manuaalisesti

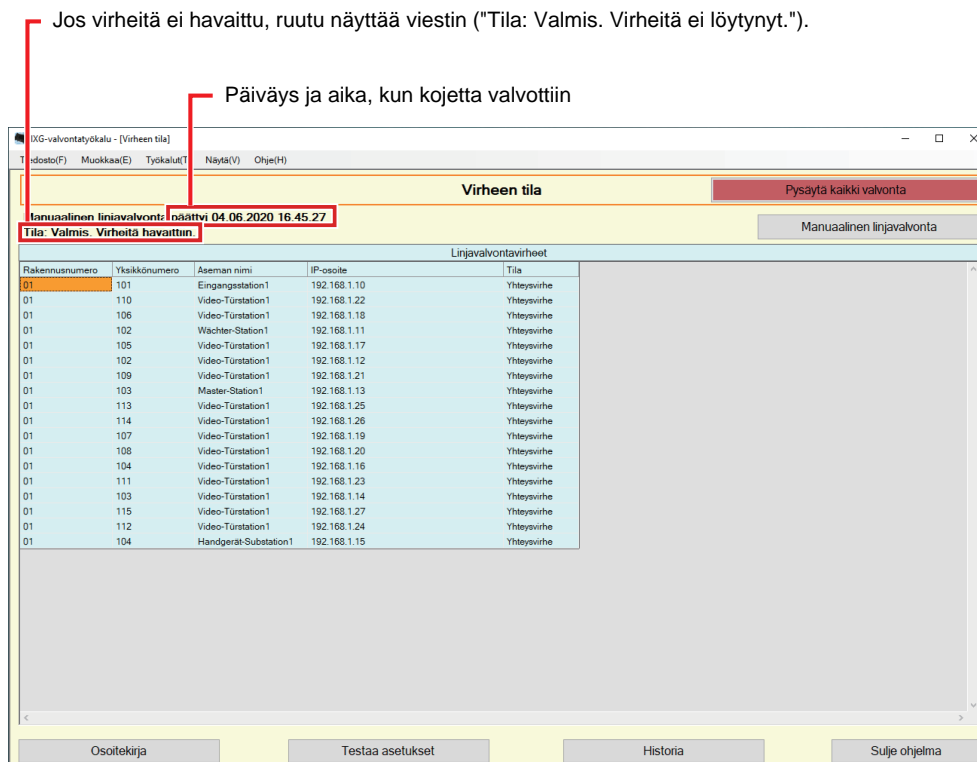
1. Napauta [**Manuaalinen linjavalvonta**]. "Valitse manuaalinen linjavalvontakoje" ruutu tulee näkyviin.
2. Tarkasta valvottavan kojeen .
 - Napauta [**Valitse**] valitaksesi kaikki osoitekirjaan rekisteröidyt kojeet.
 - Napauta [**Poista valinta**] poistaaksesi valinnat kaikista kojeista.



3. Napauta [**Lataa palvelimelle**] käynnistääksesi valvonnan vahvistuksen.
- Napauta [**Peruuta**] palataksesi "Virheen tila" -ruutuun vahvistamatta valvontaa.
- * Valvonnan vahvistus voi viedä jonkin aikaa riippuen kojeiden määrästä. Peruuta valvonnan vahvistus napauttamalla [**Peruuta**].

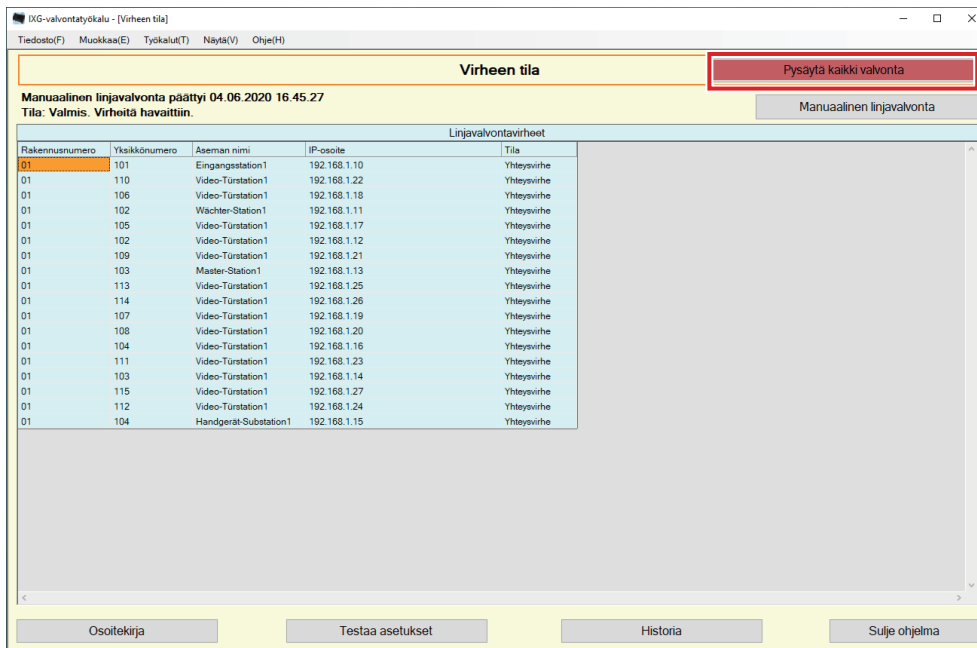


4. Kun valvonta on valmis, virhetila näytetään.
- Kun "Ota käyttöön" on valittuna kohdalle "[Ponnahdusvirheilmoitus \(→sivu 23\)](#)", valvontatulokset näytetään, jos virhe on havaittu. Napauta [**OK**].



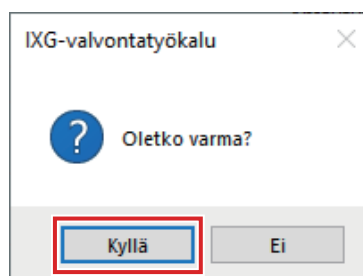
■ Kaiken valvonnan pysäytys

1. Napauta [**Pysäytä kaikki valvonta**].



2. Napauta [**Kyllä**].

- Napauta [**Ei**] palataksesi "Virheen tila" -ruutua lopettamatta kaikkea valvontaa.



3. [**Pysäytä kaikki valvonta**] vaihtuu kohtaan [**Jatka valvontaa**].

- Palauta linjavalvonta napauttamalla [**Jatka valvontaa**].

3.2 Historia

Tarkasta viestinnän virrehistoria.

Napauta "Työkalut" - "Historia." "Historia" ruutu tulee näkyviin.

Valitse "Linjavalvonta," vuosi/kuukausi/päivä ja tulokset (Kaikki, ✓: Normaali tai ×: virhe), ja napauta sitten **[Käytä]** näyttääksesi valvontahistorian.

Aseta päivä ja aika	Testin tyyppi	Rakennusnumero	Yksikkönumero	Aseman nimi	IP-osoite	Tulos	Tarkistuslista	Virheet
04.06.2020 15:24:48	Manuaalinen	01	101	Eingangstation1	192.168.1.10	×		
04.06.2020 15:24:48	Manuaalinen	01	102	Wächter-Station1	192.168.1.11	×		
04.06.2020 15:24:48	Manuaalinen	01	102	Video-Türstation1	192.168.1.12	×		
04.06.2020 15:24:48	Manuaalinen	01	103	Master-Station1	192.168.1.13	×		
04.06.2020 15:24:48	Manuaalinen	01	103	Video-Türstation1	192.168.1.14	×		
04.06.2020 15:24:48	Manuaalinen	01	104	Handgerät-Substation1	192.168.1.15	×		
04.06.2020 15:24:48	Manuaalinen	01	104	Video-Türstation1	192.168.1.16	×		
04.06.2020 15:24:48	Manuaalinen	01	105	Video-Türstation1	192.168.1.17	×		
04.06.2020 15:24:48	Manuaalinen	01	106	Video-Türstation1	192.168.1.18	×		
04.06.2020 15:24:48	Manuaalinen	01	107	Video-Türstation1	192.168.1.19	×		
04.06.2020 15:24:48	Manuaalinen	01	108	Video-Türstation1	192.168.1.20	×		
04.06.2020 15:24:48	Manuaalinen	01	109	Video-Türstation1	192.168.1.21	×		
04.06.2020 15:24:48	Manuaalinen	01	110	Video-Türstation1	192.168.1.22	×		
04.06.2020 15:24:48	Manuaalinen	01	111	Video-Türstation1	192.168.1.23	×		
04.06.2020 15:24:48	Manuaalinen	01	112	Video-Türstation1	192.168.1.24	×		
04.06.2020 15:24:48	Manuaalinen	01	113	Video-Türstation1	192.168.1.25	×		
04.06.2020 15:24:48	Manuaalinen	01	114	Video-Türstation1	192.168.1.26	×		
04.06.2020 15:24:48	Manuaalinen	01	115	Video-Türstation1	192.168.1.27	×		
04.06.2020 15:30:19	Manuaalinen	01	101	Eingangstation1	192.168.1.10	×		
04.06.2020 15:30:19	Manuaalinen	01	102	Wächter-Station1	192.168.1.11	×		
04.06.2020 15:30:19	Manuaalinen	01	102	Video-Türstation1	192.168.1.12	×		
04.06.2020 15:30:19	Manuaalinen	01	103	Master-Station1	192.168.1.13	×		
04.06.2020 15:30:19	Manuaalinen	01	103	Video-Türstation1	192.168.1.14	×		
04.06.2020 15:30:19	Manuaalinen	01	104	Handgerät-Substation1	192.168.1.15	×		
04.06.2020 15:30:19	Manuaalinen	01	104	Video-Türstation1	192.168.1.16	×		
04.06.2020 15:30:19	Manuaalinen	01	105	Video-Türstation1	192.168.1.17	×		
04.06.2020 15:30:19	Manuaalinen	01	106	Video-Türstation1	192.168.1.18	×		
04.06.2020 15:30:19	Manuaalinen	01	107	Video-Türstation1	192.168.1.19	×		
04.06.2020 15:30:19	Manuaalinen	01	108	Video-Türstation1	192.168.1.20	×		

Tarkemmat tiedot valvontakojeesta.
(Rakennusnumero, Yksikkönumero,
Kojeen nimi, IP-osoite)

Testin tyyppi:
Näyttää, suoritettiinkö valvonta
manuaalisesti vai automaattisesti.

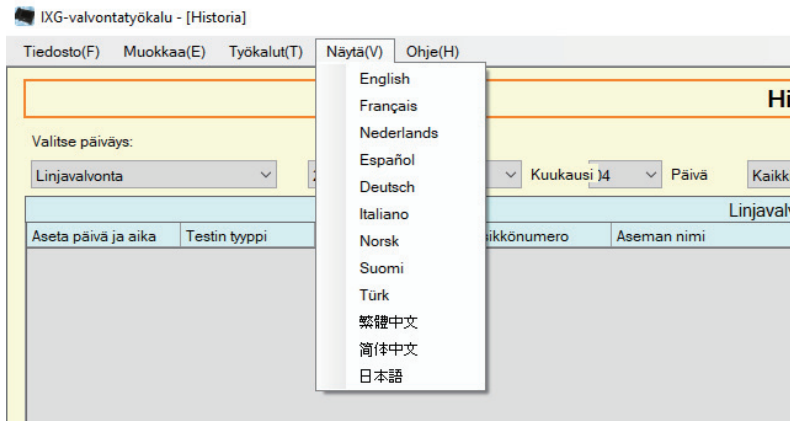
Aseta päivä ja aika:
Päiväys ja aika, jolloin valvonta suoritettiin,
näytetään.

Virheet:
Ei käytössä.

Tarkistuslista:
Ei käytössä.

Tulos:
Valvonnan tulos näytetään.
✓: Normaali
×: Virhe

4. Näytä

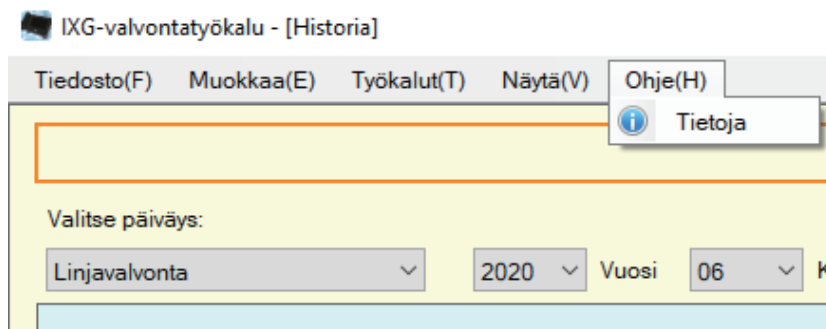


Aseta seuraavien kohtien kieli.

- IXG-valvontatyökalu näyttö.
- Asetuskohteen syöttöteksti. (Kojeluettelo jne.)
- Sähköpostiviestin sisältö.

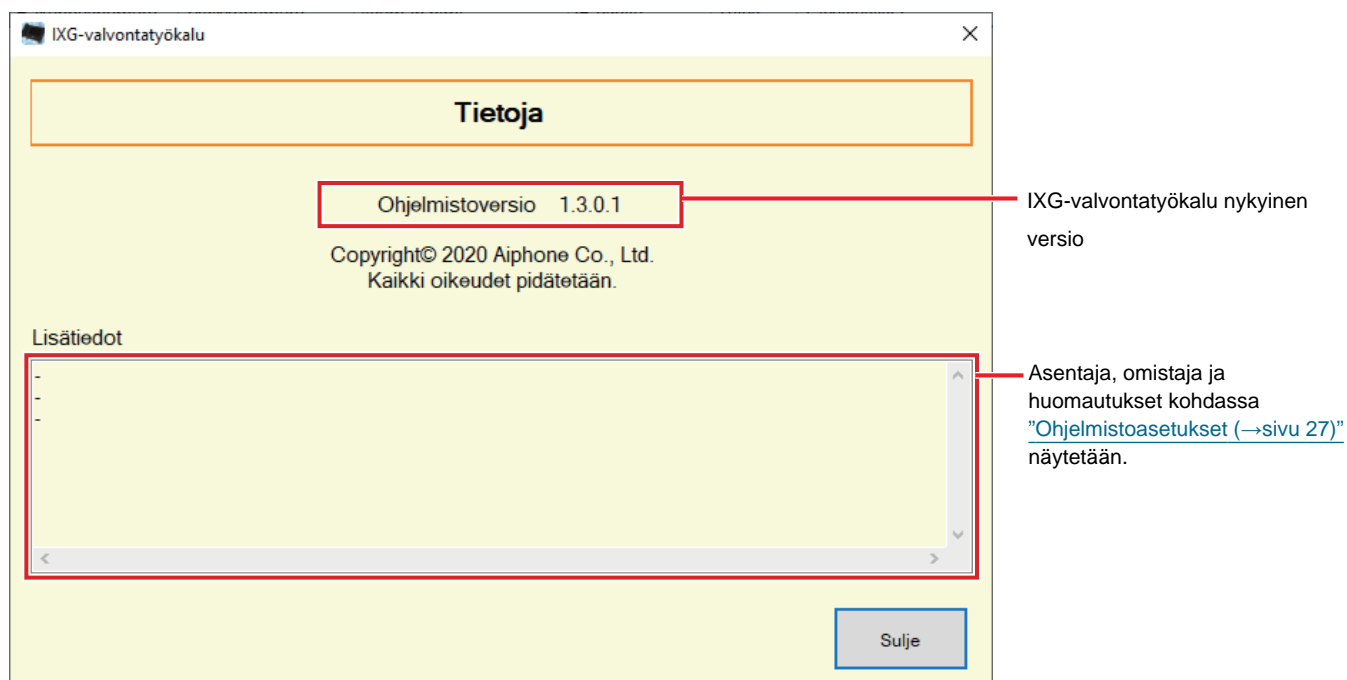
1. Napauta "Näytä" - "Kieli" vaihtaaksesi valittuun kieleen.

5. Ohje



5.1 Tietoja

Napauta "Ohje" - "Tietoja." "Tietoja" ruutu tulee näkyviin.



- Napauta [**Sulje**] sulkeaksesi "Tietoja" -ruudun.



<https://www.aiphone.net/>

AIPHONE CO., LTD., NAGOYA, JAPAN

Asettamispäivä: jouluk. 2022 © 1222 MQ 65087