

# Systeme IXG

Intercom compatible réseau IP

## IXG Manuel d'utilisation du logiciel de surveillance (Outil de supervision IXG)

**Version logiciel : 4.0.0.0 ou ultérieure**

### Important

- Lisez ce « Manuel d'utilisation » avant de commencer à utiliser l'appareil afin de garantir un fonctionnement sûr et correct.

# Table des matières

## Introduction

1. Symboles de notation dans le présent manuel .....	4
2. Type d'appareil .....	5
3. Manuels de produit .....	6
4. Outil de supervision IXG .....	7

## Installation et démarrage

1. Configuration système requise .....	9
2. Installation de l'outil de supervision IXG .....	10
3. Connexion .....	12

## Barre de menu

1. Fichier .....	14
1.1 Carnet d'adresses .....	14
1.2 Zone de notification .....	20
1.3 Fermer le programme .....	21
2. Modifier .....	22
2.1 Paramètres de test .....	22
2.2 Paramètres du logiciel .....	27
3. Outils .....	29
3.1 Statut d'erreur .....	29
3.2 Historique .....	33
4. Afficher .....	34
5. Aide .....	35
5.1 À propos de .....	35

# Introduction

Il fournit des détails sur le Manuel d'utilisation du logiciel de surveillance (Outil de supervision IXG).




Le Système IXG offre un manuel distinct pour l'installation, la programmation et l'utilisation. Consultez le manuel approprié.

Pour toute question ou assistance concernant la configuration et le fonctionnement des produits et logiciels de la série IXG, veuillez consulter notre site Web « <https://www.aiphone.net/support/> ».

# 1. Symboles de notation dans le présent manuel

---

Les symboles suivants identifient les informations importantes au sujet des procédures d'utilisation.

	Invite les utilisateurs à faire preuve de prudence (avertissement/mise en garde).
	Restreint les actions des utilisateurs/Fournit des instructions.
	Conseils et informations complémentaires au sujet du fonctionnement.

- Les termes apparaissant sur l'ordinateur personnel sont mentionnés sous la forme « [XXXX] ».
- Les références des pages sont représentées sous la forme « [Titre \(→ page XX\)](#), » [\(→ page XX\)](#) ou [page XX](#).
- Les illustrations et les captures d'écran qui apparaissent dans ce manuel peuvent varier en conditions réelles.

## 2. Type d'appareil

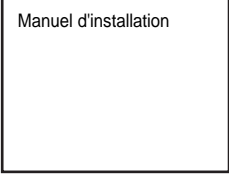
Les postes sont représentés comme suit.

	Type d'appareil	Nom de modèle en exemple
Postes de locataire	IXG-2C7(-*)	IXG-2C7, IXG-2C7-L
Postes maîtres	IX-MV7-*	IX-MV7-HW, IX-MV7-W, IX-MV7-HB, IX-MV7-B
Poste de gardien	IXG-MK	IXG-MK
Combiné audio	IX-RS-*	IX-RS-W, IX-RS-B
Poste d'entrée	IXG-DM7(-*)	IXG-DM7, IXG-DM7-HID
Platine de rue vidéo	IX-DV, IX-DVF(-*)	IX-DV, IX-DVF, IX-DVF-P, IX-DVF-L, IX-DVF-2RA, IX-DVF-RA
	IX-DA	IX-DA
	IX-DB	IX-DB
	IX-EA, IX-EAU	IX-EA, IX-EAU※1
Platine de rue audio	IX-SSA(-*)	IX-SSA, IX-SSA-2RA, IX-SSA-RA
	IX-SS-2G	IX-SS-2G
	IX-BA	IX-BA
	IX-BB	IX-BB
	IX-FA	IX-FA※1
Adapt. contr. ascenseur	IXGW-LC	IXGW-LC
Adaptateur passerelle	IXGW-GW	IXGW-GW
Application Interphone (AIPHONE IXG)	Application Interphone	ASP-IXGI, ASP-IXGA

※ 1 Japon uniquement

## 3. Manuels de produit

Lisez le « Manuel d'installation », « Manuel de programmation », et « Manuel d'utilisation » selon vos besoins. Demandez à la personne qui installe ou configure le produit de se référer aux manuels correspondants.

	<p><b>Manuel d'installation (est livré avec chaque poste.)</b> Consultez cette section pour l'installation et la connexion de chaque poste. (Pour les installateurs)</p>
<p>Les manuels répertoriés à droite sont disponibles sur notre site Web à l'adresse « <a href="https://www.aiphone.net/product/support/">https://www.aiphone.net/product/support/</a> » pour être téléchargés ou servir de référence. Téléchargez et consultez ces manuels lorsque nécessaire.</p>	<p><b>Manuel de programmation d'outil d'assistance IXG (Format électronique (fichier PDF/version pour navigateur Web).)</b> Décrit la configuration et la maintenance du système à l'aide de l'outil d'assistance IXG. (Pour l'administrateur système)</p>
	<p><b>Manuel d'utilisation du logiciel de surveillance (Outil de supervision IXG) (Format électronique (fichier PDF/version pour navigateur Web).)</b> Décrit l'utilisation de l'outil de supervision IXG. (Pour l'administrateur système)</p>
	<p><b>Manuel d'utilisation (Format électronique (fichier PDF/version pour navigateur Web).)</b> Décrit l'utilisation de chaque poste. (Pour l'utilisateur)</p>
	<p><b>Manuel d'installation (Format électronique (PDF file).)</b> Décrit l'installation de chaque poste. (Pour les installateurs)</p>

## 4. Outil de supervision IXG

---

L'outil de supervision IXG peut être utilisé pour la surveillance de la ligne. Vous pouvez surveiller jusqu'à 9 999 postes. (Les postes mobiles ne peuvent pas être surveillés.).

La configuration du carnet d'adresses et des paramètres de l'outil d'assistance IXG, permettront à l'outil de supervision IXG de se lancer automatiquement dans la zone de notification, et de commencer automatiquement la supervision au démarrage du PC.

### Supervision de ligne

En vérifiant la réponse à un signal ping, cette fonction confirme que le poste est correctement connecté au réseau.

La surveillance de la ligne peut être effectuée à l'aide des trois méthodes suivantes.

- Surveiller automatiquement à la date et l'heure prédéfinies
- Surveiller automatiquement selon les intervalles prédéfinis
- Surveiller manuellement en cas de besoin

La supervision de la ligne enregistre l'historique. Vérifiez ces résultats de contrôle si nécessaire. Configurez l'application pour envoyer les journaux par courrier électronique à l'adresse indiquée.

# Installation et démarrage



# 1. Configuration système requise

Configuration système requise pour l'utilisation de l'outil de supervision IXG.

Système d'exploitation	Windows 7 Professionnel (SP1), Windows 7 Entreprise (SP1), Windows 7 Ultimate (SP1) Windows 8, Windows 8 Professionnel, Windows 8 Entreprise Windows 8,1, Windows 8,1 Professionnel, Windows 8,1 Entreprise Windows 10 Home, Windows 10 Pro, Windows 10 Entreprise
Unité centrale	Processeur 32 bits (x86) ou processeur 64 bits (x64) de 1 GHz ou supérieur
Mémoire	4 Go de RAM ou plus
Résolution	1280 x 768 ou plus

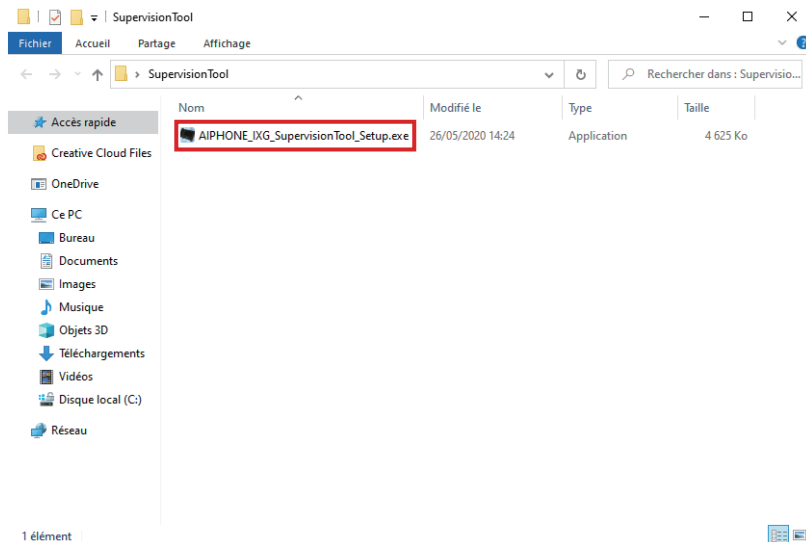


## Remarque

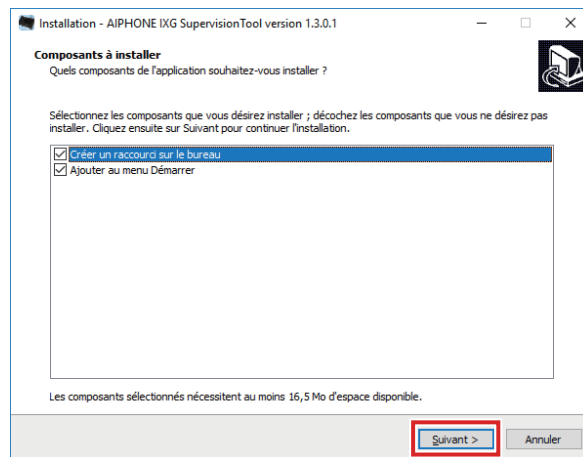
- Définissez le réglage de la taille d'affichage de votre PC sur « 100 % ».  
Si le paramètre est différent de « 100 % », l'écran de l'outil de supervision IXG risque de ne pas s'afficher correctement.

## 2. Installation de l'outil de supervision IXG

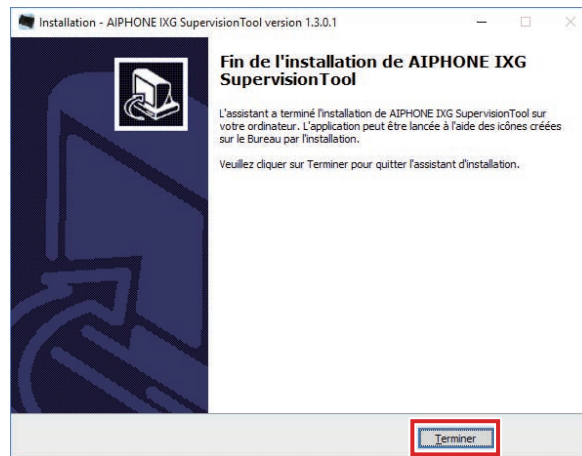
1. Consultez notre site Web « <https://www.aiphone.net/product/support/> » et téléchargez l'application de surveillance sur votre PC.
2. Double-cliquez sur le fichier téléchargé (« AIPHONE\_IXG\_SupervisionTool\_Setup.exe ») pour installer l'outil de supervision IXG.



3. Sélectionnez les composants à installer pour l'outil de supervision IXG, puis cliquez sur **[Suivant]**.



4. Cliquez sur [Terminer].



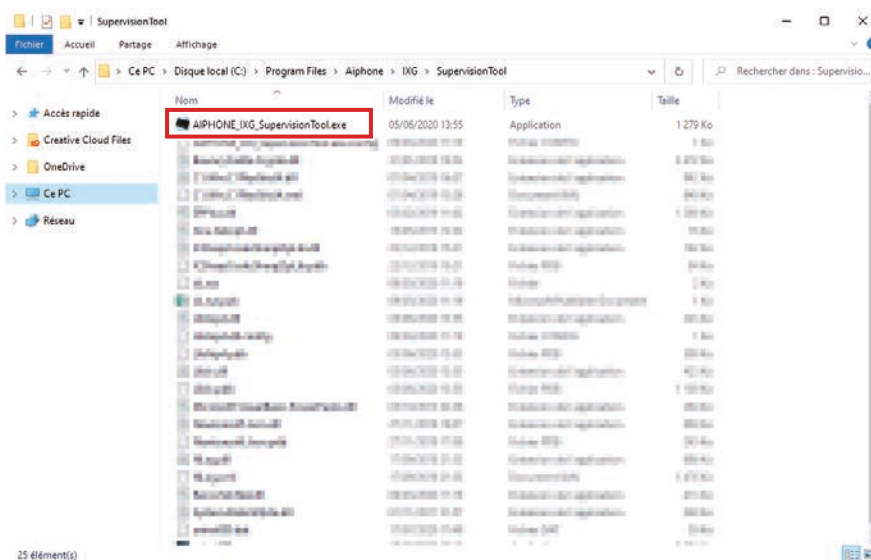
\*L'outil de supervision IXG est désormais installé.

## 3. Connexion

### 1. Double-cliquez sur l'un des éléments suivants.

- Le raccourci « AIPHONE IXG SupervisionTool » qui a été créé sur le bureau
- « AIPHONE IXG SupervisionTool » dans le menu Démarrer
- « Disque local (C) » - « Fichiers de programme » - « Aiphone » - « IXG » - « SupervisionTool » - « AIPHONE\_IXG\_SupervisionTool.exe »

\* Après l'installation, La configuration du carnet d'adresses et des paramètres de test, permettront à l'outil de supervision IXG de se lancer automatiquement dans la zone de notification, et de commencer automatiquement la supervision au démarrage du PC.



### 2. Saisissez les « ID » et « Mot de passe », puis cliquez sur **[Login]**.

- L'écran « Statut d'erreur » s'affiche.
- Lors de la première connexion à l'outil de supervision IXG, la fenêtre d'enregistrement du carnet d'adresses s'affiche. Consultez [«Carnet d'adresses \(→page 14\)»](#) et enregistrez le carnet d'adresses.

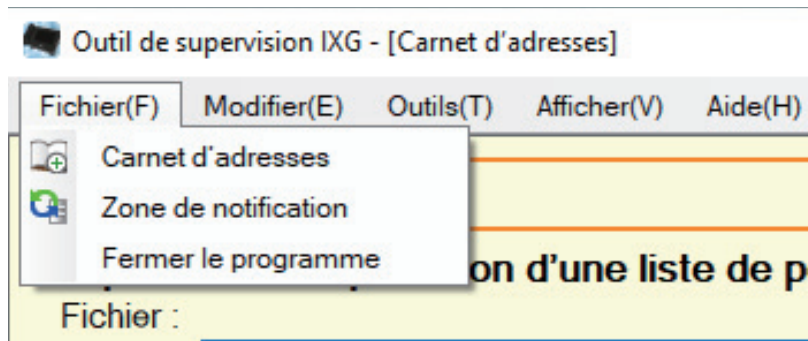
The screenshot shows a login window titled 'Outil de supervision IXG - [Login]'. The window has a yellow background and contains the following elements:

- Header: 'Login d'outil de supervision IXG' (highlighted with an orange box)
- Input fields: 'ID' and 'Mot de passe' (both empty)
- Buttons: 'Login' (highlighted with a red box) and 'Annuler' (greyed out)

L'ID et le mot de passe définis par défaut sont « admin ».

# Barre de menu

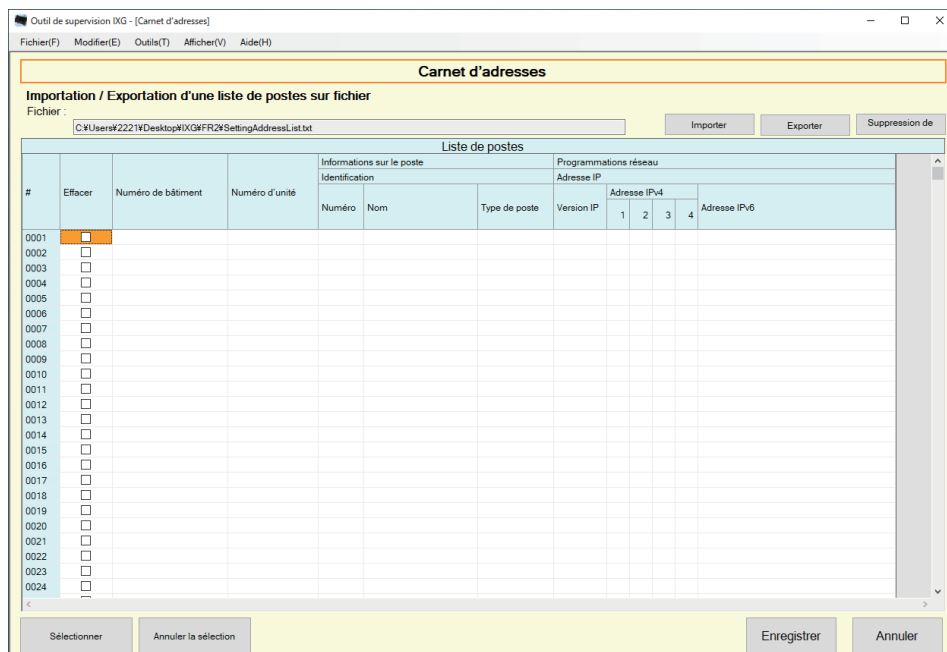
# 1. Fichier



## 1.1 Carnet d'adresses

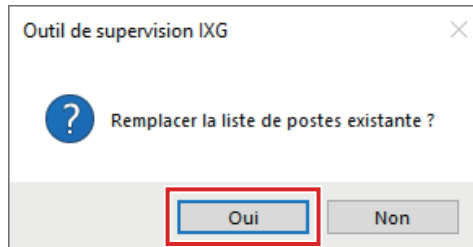
Enregistrez une nouvelle liste de postes.

Cliquez sur « Fichier » - « Carnet d'adresses ». L'écran « Carnet d'adresses » s'affiche.

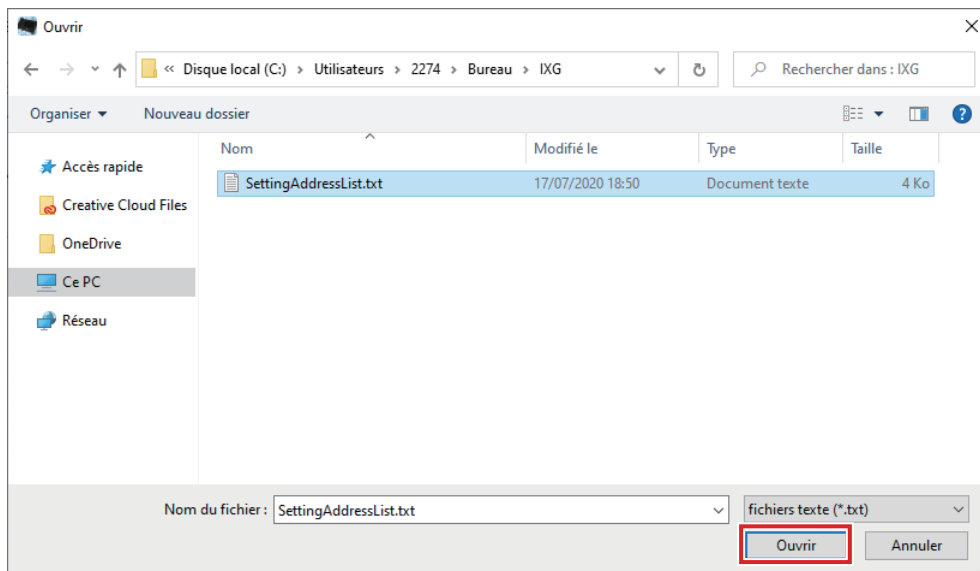


### 1.1.1 Enregistrement d'un nouveau carnet d'adresses

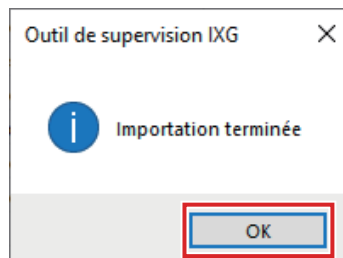
1. Cliquez sur **[Importer]**.
2. Cliquez sur **[Oui]**.
  - Cliquez sur **[Non]** pour revenir à l'écran « Carnet d'adresses » sans importer.



3. Sélectionnez le fichier à importer et cliquez sur **[Ouvrir]**.
  - Le fichier de carnet d'adresses à importer peut être créé à partir de l'outil d'assistance IXG. Consultez le « Manuel de programmation de l'outil d'assistance IXG ».

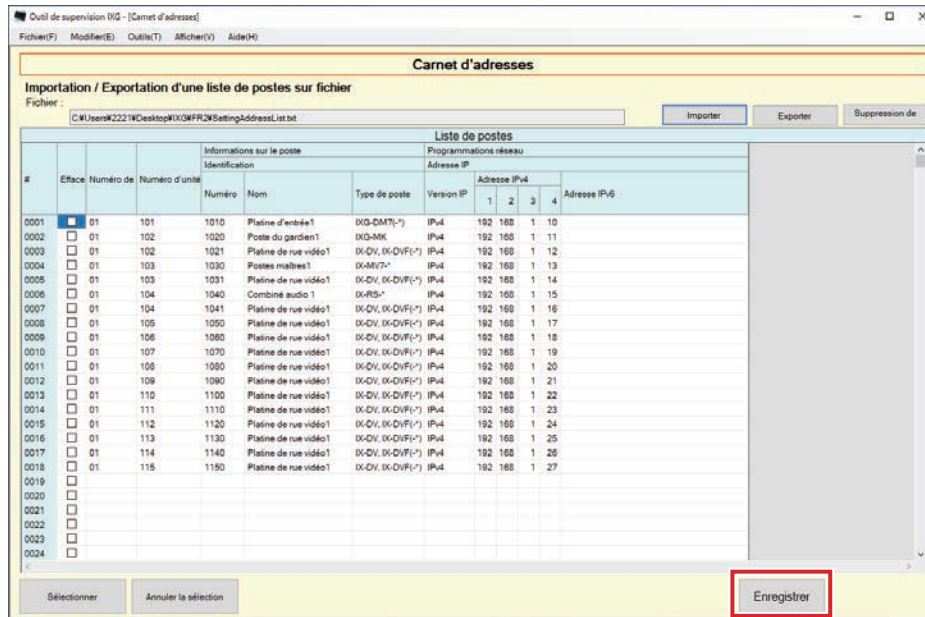


4. Cliquez sur **[OK]**.



## 5. Cliquez sur [Enregistrer].

- Une fois qu'un message indiquant que le processus est terminé s'affiche, cliquez sur [OK].



\* Il est possible de saisir manuellement les informations pour enregistrer la liste des postes.

- Une fois l'enregistrement terminé, l'écran « Statut d'erreur » s'affiche. [«Statut d'erreur \(→page 29\)»](#)

### ■ Numéro de bâtiment

Description	Définissez le numéro du bâtiment.
Programmations	01 - 99
Valeur par défaut	-

### ■ Numéro d'unité

Description	Définissez le numéro d'unité.
Programmations	Système à bâtiment unique : 3 à 4 chiffres Système à bâtiment multiples : 3 à 10 chiffres
Valeur par défaut	-

### ■ Numéro

Description	Définissez le numéro du poste.
Programmations	Système à bâtiment unique (sauf pour IXGW-LC, IXGW-GW, Application Interphone) : 3 à 5 chiffres Système à bâtiment multiples : 3 à 24 chiffres
Valeur par défaut	-

### ■ Nom

Description	Définissez le nom de poste.
Programmations	1 à 24 caractères alphanumériques
Valeur par défaut	-



## ■ Type de poste

Description	Sélectionnez le type de poste.
Programmations	<ul style="list-style-type: none"> <li>• IX-MV7-*</li> <li>• IX-DV, IX-DVF(-*)</li> <li>• IX-EA, IX-EAU</li> <li>• IX-DA, IX-DB</li> <li>• IX-SSA(-*)</li> <li>• IX-FA</li> <li>• IX-BA, IX-BB</li> <li>• IXG-2C7(-*)</li> <li>• IXG-DM7(-*)</li> <li>• IXG-MK</li> <li>• IXGW-LC</li> <li>• IXGW-GW</li> <li>• IX-SS-2G</li> <li>• IX-RS-*</li> </ul>
Valeur par défaut	-

## ■ Version IP

Description	Sélectionnez le Protocole.
Programmations	<ul style="list-style-type: none"> <li>• IPv4</li> <li>• IPv6</li> </ul>
Valeur par défaut	-

## ■ Adresse IPv4

Description	Paramétrez l'adresse IPv4 du poste.
Programmations	1.0.0.1 à 223.255.255.254
Valeur par défaut	-

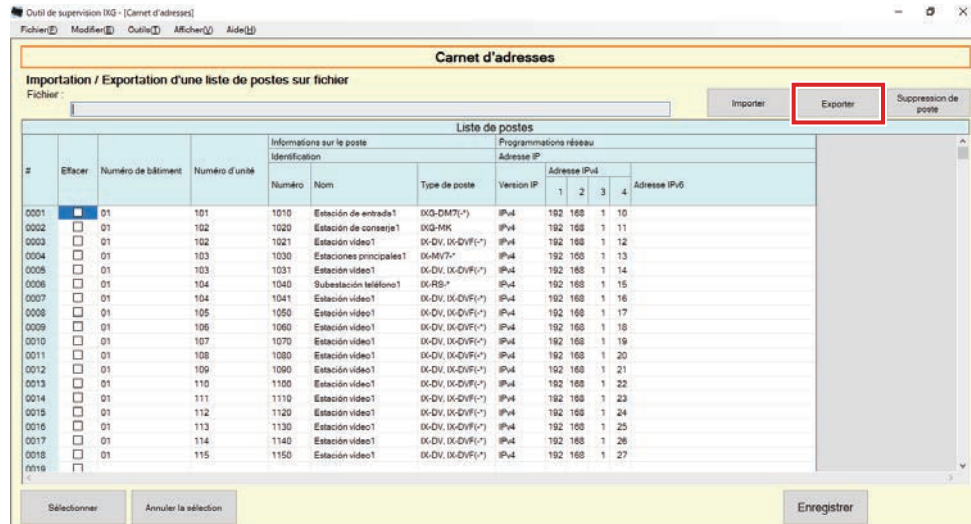
## ■ Adresse IPv6

Description	Paramétrez l'adresse IPv6 du poste.
Programmations	2000::0 - 3FFF:FFFF:FFFF:FFFF:FFFF:FFFF:FFFF:FFFF ou FD00::0 - FDFF:FFFF:FFFF:FFFF:FFFF:FFFF:FFFF:FFFF
Valeur par défaut	-

## 1.1.2 Exportation d'un carnet d'adresses enregistré

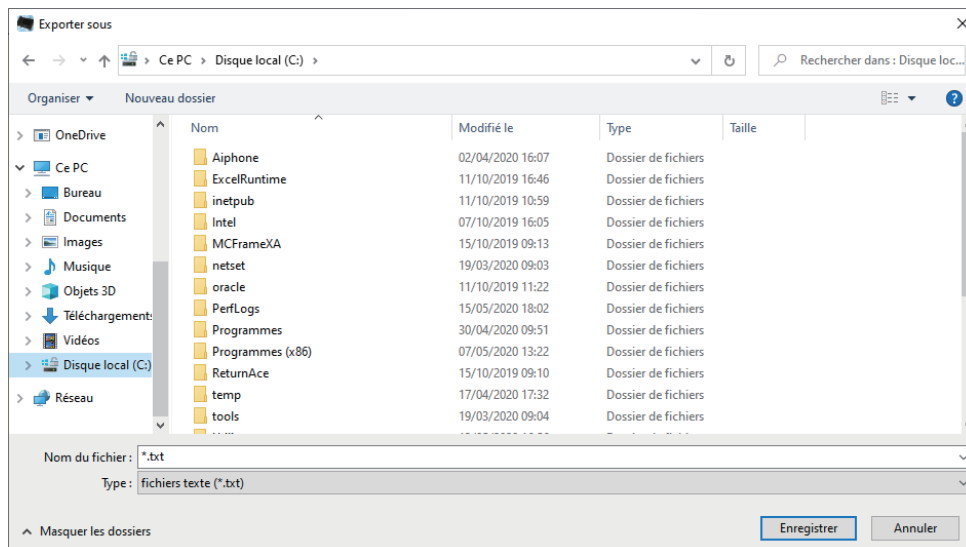
Exportez une liste de postes enregistrée dans un fichier.

### 1. Cliquez sur [Exporter].



### 2. Sélectionnez l'emplacement pour exporter la liste des postes enregistrés, et enregistrez le fichier en utilisant un autre nom de fichier.

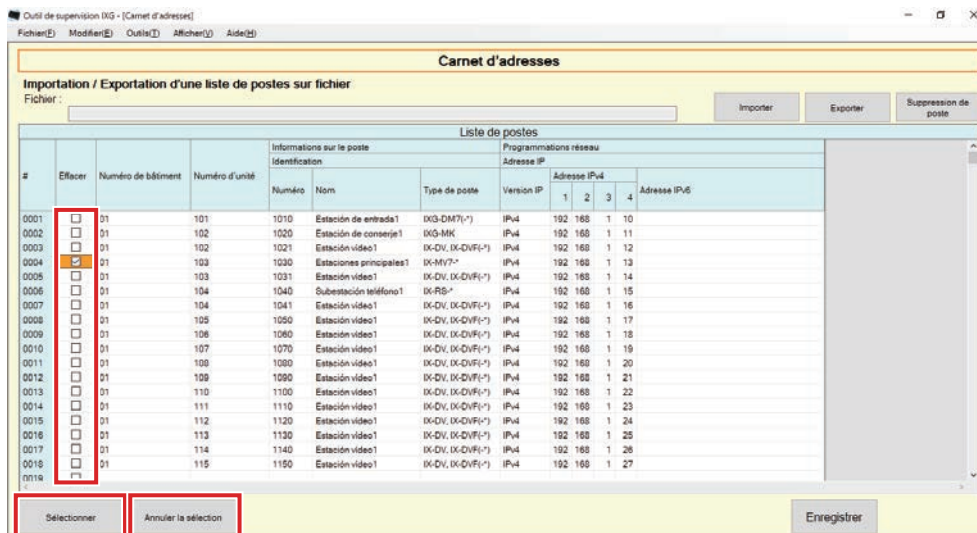
- Une fois qu'un message indiquant que le processus est terminé s'affiche, cliquez sur [OK].



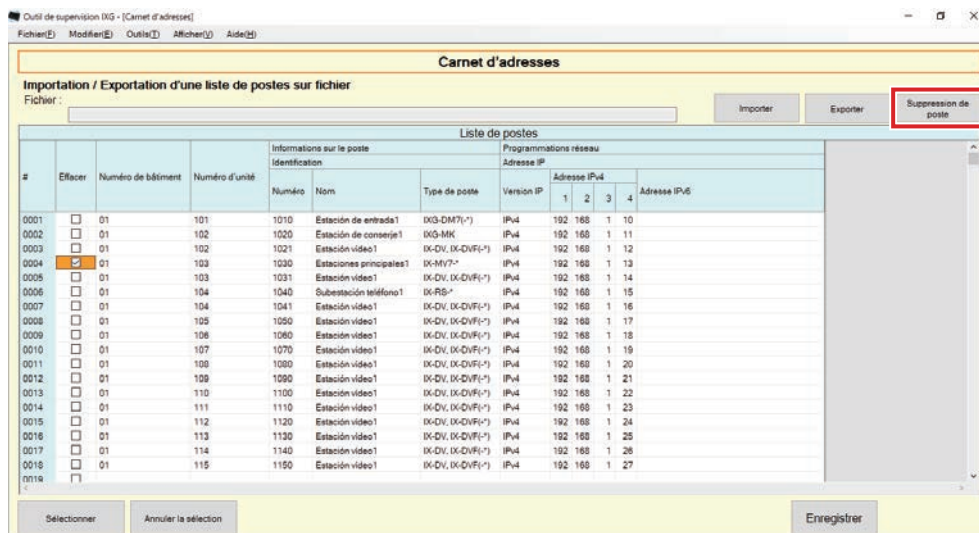
### 1.1.3 Suppression de postes dans un carnet d'adresses enregistré

Supprimez des postes dans la liste des postes (lorsque vous remplacez un poste, par exemple).

1. Cliquez sur  pour sélectionner le poste à effacer.
  - Cliquez sur **[Sélectionner]** pour sélectionner tous les postes enregistrés dans le carnet d'adresses.
  - Cliquez sur **[Annuler la sélection]** pour supprimer les contrôles de tous les postes.



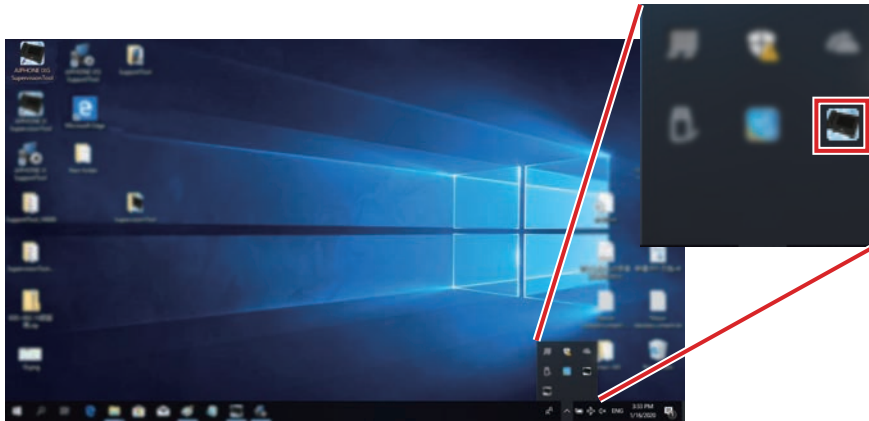
2. Cliquez sur **[Suppression de poste]**.
  - Lorsque le message de confirmation s'affiche, cliquez sur **[Oui]**.
  - Une fois qu'un message indiquant que le processus est terminé s'affiche, cliquez sur **[OK]**.




3. Cliquez sur **[Enregistrer]**.
  - Une fois qu'un message indiquant que le processus est terminé s'affiche, cliquez sur **[OK]**.

## 1.2 Zone de notification

Sélectionnez « Fichier » - « Zone de notification ». L'écran sera réduit au minimum et sera déplacé vers la zone de notification.

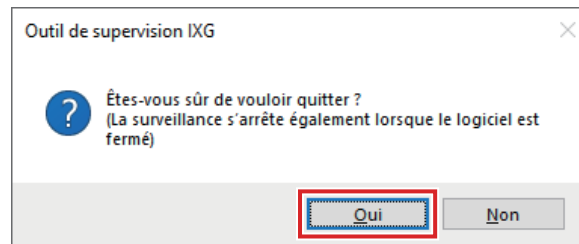


Pour afficher l'application de surveillance, double-cliquez  ou faites un clic droit et choisissez l'élément à afficher.

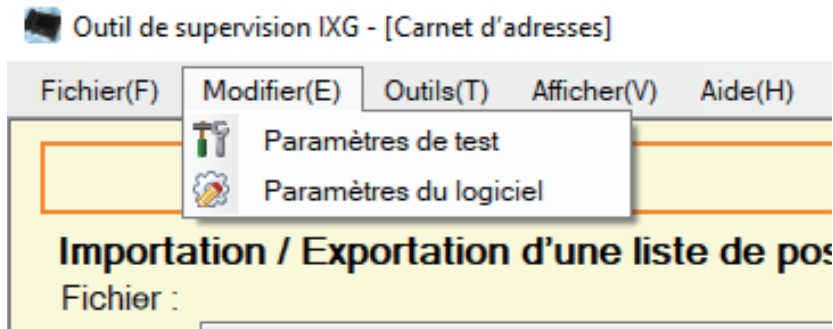
## 1.3 Fermer le programme

Cliquez sur « Fichier » - « Fermer le programme ». L'écran suivant s'affiche.

1. Cliquez sur **[Oui]** pour fermer l'outil de supervision IXG.



## 2. Modifier



### 2.1 Paramètres de test

Configurez la méthode de surveillance pour la surveillance automatique des lignes, la méthode de notification des résultats de surveillance et divers paramètres lors de l'envoi des résultats de surveillance par courrier électronique. Cliquez sur « Modifier » - « Paramètres de test ». L'écran « Paramètres de test » s'affiche.

**Paramètres de test**

**Paramètres automatiques**

Méthode de test de supervision de la ligne

Planifiée  
 Périodique  
 Manuelle

Paramètres de planification

dim. [valeur] [valeur] Minute

Heure [00] Minute [00]

Temps périodique [15 sec]

**Message d'écran**

Message d'erreur sur l'écran

Activer  Désactiver

**Notifications par e-mail**

Envoyer les résultats de test

Envoyer  Désactiver

**Email**

Programmations de serveur

Serveur SMTP [valeur] (\*)  
 Port SMTP [valeur] 1 à 65535  
 Chiffrement SMTP  Non  TLS  STARTTLS

Programmations d'authentification

Authentification SMTP  Oui  Non  
 Mode  LOGIN  CRAM-MD5

ID [valeur] (\*)  
 Mot de passe [valeur] (\*)  
 Adresses de messagerie électronique

Destinataire 1 [valeur] (\*)  
 Destinataire 2 [valeur] (\*)  
 Destinataire 3 [valeur] (\*)  
 Adresse source [valeur] (\*)

Déclencheur d'événement de messagerie électronique

	Adresse de destinataire		
	(1)	(2)	(3)
Télésurveillance (réussi)	Désactiver	Désactiver	Désactiver
Télésurveillance (échec)	Désactiver	Désactiver	Désactiver

Objet de l'e-mail

	Objet
Télésurveillance (réussi)	[valeur] (*)
Télésurveillance (échec)	[valeur] (*)

Envoyer l'email de test [Envoyer]

[Enregistrer]

(\*) 1 à 255 caractères alphanumériques  
 (\*) 1 à 64 caractères alphanumériques  
 (\*) Activer ou Désactiver  
 (\*) 0 à 64 caractères alphanumériques

#### ■ Comment configurer

1. Configurez chaque élément.
2. Cliquez sur **[Enregistrer]**.
  - Une fois l'enregistrement terminé, l'écran « Statut d'erreur » s'affiche. [«Statut d'erreur \(→page 29\)»](#)

## 2.1.1 Paramètres automatiques

### ■ Méthode de test de supervision de la ligne

Description	Sélectionnez la manière de procéder à la surveillance de ligne.
Programmations	<ul style="list-style-type: none"> <li>• Planifiée : Surveiller automatiquement la ligne à l'heure spécifiée.</li> <li>• Périodique: Surveiller automatiquement la ligne pendant la période spécifiée.</li> <li>• Manuelle: Ne pas surveiller automatiquement la ligne.</li> </ul>
Valeur par défaut	Manuelle

### ■ Paramètres de planification (surveillance de ligne)

Description	Si « <a href="#">Méthode de test de supervision de la ligne (→page 23)</a> » a été configuré sur « Planifiée », réglez le jour de la semaine et l'heure pour surveiller automatiquement la ligne.
Programmations	<p>Jour de la semaine :</p> <ul style="list-style-type: none"> <li>• Journalier</li> <li>• dim.</li> <li>• lun.</li> <li>• mar.</li> <li>• mer.</li> <li>• jeu.</li> <li>• ven.</li> <li>• sam.</li> </ul> <p>Heure :</p> <ul style="list-style-type: none"> <li>• 00 à 23 (heure), 00 à 59 (minute)</li> </ul>
Valeur par défaut	dim. 00 heure 00 minutes

### ■ Temps périodique (surveillance de ligne)

Description	Si « <a href="#">Méthode de test de supervision de la ligne (→page 23)</a> » a été configuré sur « Périodique », réglez la période pendant laquelle la ligne sera automatiquement surveillée.
Programmations	<ul style="list-style-type: none"> <li>• 15 sec</li> <li>• 20 min</li> <li>• 30 min</li> <li>• 60 min</li> </ul>
Valeur par défaut	15 sec

## 2.1.2 Message à l'écran

### ■ Message d'erreur sur l'écran

Description	Configurez l'affichage ou non des résultats de la surveillance dans un message contextuel.
Programmations	<ul style="list-style-type: none"> <li>• Activer</li> <li>• Désactiver</li> </ul>
Valeur par défaut	Activer

## 2.1.3 Notifications par e-mail

### ■ Envoyer les résultats de test

Description	Activez/désactivez la notification par messagerie électronique pour voir les résultats de la surveillance.
Programmations	<ul style="list-style-type: none"> <li>• Envoyer</li> <li>• Désactiver</li> </ul>
Valeur par défaut	Désactiver

## 2.1.4 Email

Si [«Envoyer les résultats de test \(→page 24\)»](#) a été réglé sur « Envoyer », assurez-vous de configurer ce paramètre.

### 2.1.4.1 Programmations de serveur

#### ■ Serveur SMTP

Description	Paramétrez le serveur SMTP. Configurez soit l'adresse IP, soit le nom d'hôte. Si vous utilisez le nom d'hôte, configurez également les paramètres du serveur DNS sur le PC.
Programmations	1 à 255 caractères alphanumériques
Valeur par défaut	-

#### ■ Port SMTP

Description	Paramétrez le numéro de port pour SMTP.
Programmations	1 à 65535
Valeur par défaut	-

#### ■ Chiffrement SMTP

Description	Sélectionnez le type de cryptage pour SMTP.
Programmations	<ul style="list-style-type: none"> <li>• Non</li> <li>• TLS</li> <li>• STARTTLS</li> </ul>
Valeur par défaut	Non

### 2.1.4.2 Programmations d'authentification

#### ■ Authentification SMTP

Description	Validez l'authentification SMTP.
Programmations	<ul style="list-style-type: none"> <li>• Oui</li> <li>• Non</li> </ul>
Valeur par défaut	Non

#### ■ Mode

Description	Sélectionnez le mode d'authentification SMTP.
Programmations	<ul style="list-style-type: none"> <li>• LOGIN</li> <li>• CRAM-MD5</li> </ul>
Valeur par défaut	LOGIN



## ■ ID

Description	Configurez l'ID pour l'authentification SMTP.
Programmations	1 à 64 caractères alphanumériques
Valeur par défaut	-

## ■ Mot de passe

Description	Configurez le mot de passe pour l'authentification SMTP.
Programmations	1 à 64 caractères alphanumériques
Valeur par défaut	-

### 2.1.4.3 Adresses de messagerie électronique

#### ■ Destinataire 1

Description	Paramétrez l'adresse de messagerie électronique.
Programmations	1 à 64 caractères alphanumériques
Valeur par défaut	-

#### ■ Destinataire 2

Description	Paramétrez l'adresse de messagerie électronique.
Programmations	1 à 64 caractères alphanumériques
Valeur par défaut	-

#### ■ Destinataire 3

Description	Paramétrez l'adresse de messagerie électronique.
Programmations	1 à 64 caractères alphanumériques
Valeur par défaut	-

#### ■ Adresse source

Description	Définissez l'adresse de messagerie électronique source.
Programmations	1 à 64 caractères alphanumériques
Valeur par défaut	-

### 2.1.4.4 Déclencheur d'événement de messagerie électronique

Configurez le déclencheur à utiliser pour envoyer des courriers électroniques pour les adresses de « Destinataire 1 » à « Destinataire 3 ».

#### ■ Télésurveillance (réussi)

Description	Envoyer un courrier électronique lorsque la surveillance de ligne est « Réussie ».
Programmations	<ul style="list-style-type: none"> <li>• Activer: Envoyer</li> <li>• Désactiver: Ne pas envoyer</li> </ul>
Valeur par défaut	Désactiver

#### ■ Télésurveillance (échec)

Description	Envoyer un courrier électronique lorsque la surveillance de ligne est « Échouée ».
Programmations	<ul style="list-style-type: none"> <li>• Activer: Envoyer</li> <li>• Désactiver: Ne pas envoyer</li> </ul>
Valeur par défaut	Désactiver

### 2.1.4.5 Objet de l'e-mail

Paramétrez le texte de l'objet du message de courrier électronique pour chaque déclenchement.

#### ■ Télésurveillance (réussi)

Description	Paramétrez le texte de l'objet du message de courrier électronique en cas de réussite de la surveillance de ligne.
Programmations	0 à 64 caractères alphanumériques
Valeur par défaut	-

#### ■ Télésurveillance (échec)

Description	Paramétrez le texte de l'objet du courrier électronique en cas d'échec de la surveillance de ligne.
Programmations	0 à 64 caractères alphanumériques
Valeur par défaut	-

#### Important

- [UTF-8] utilisé pour l'encodage d'« Objet » ; l'objet pouvant être mal décodé en fonction du serveur de messagerie.

### 2.1.4.6 Envoyer l'email de test

Envoyez un courriel de test à l'adresse électronique spécifiée dans [«Adresses de messagerie électronique \(→page 25\)»](#).

#### ■ Comment envoyer le courriel de test

1. Cliquez sur **[Envoyer]**.
2. Le courriel est envoyé à l'adresse de courriel spécifiée.  
Exemple d'envoi d'un courriel :  
Si « Nom de système : » dans [«Paramètres du logiciel \(→page 27\)»](#) a été réglé sur « Outil de supervision »

De	*****@*****.com
Date et heure	20/11/2020 15:22
À CC	xxxx@xxxxx.co.jp
Objet	Test du courriel de l'outil de supervision
Description	Test du courriel envoyé le « 20/11/2020 15:22:46 »  Numéro: « - » Nom: « SupervisionTool » Emplacement: « - »

## 2.2 Paramètres du logiciel

Définissez l'identifiant et le mot de passe de l'administrateur à utiliser pour vous connecter à l'outil de supervision IXG. Définissez également le nom du système et la version IP. Les informations sur l'installateur, le propriétaire et les notes saisies ici s'affichent sur l'écran « À propos de ». [«À propos de \(→page 35\)»](#)  
Cliquez sur « Modifier » - « Paramètres du logiciel ». L'écran « Paramètres du logiciel » s'affiche.

Paramètres du logiciel

ID et mot de passe

ID administrateur ♦ admin

Mot de passe administrateur ♦ \*\*\*\*\*

Confirmez le mot de passe ♦ \*\*\*\*\*

Programmations du système ♦ Programmations requises

Nom de système : ♦ Supervision Tool

Protocole ♦ IPv4

Entrez les informations de contact :

Informations sur l'installateur :  
-

Informations sur le propriétaire :  
-

Remarques :  
-

Enregistrer Annuler

### ■ Comment configurer

1. Configurez chaque élément.
  - Les éléments marqués avec ♦ doivent être configurés.
2. Cliquez sur **[Enregistrer]**.
  - Cliquez sur **[Annuler]** pour quitter sans vous enregistrer.

## 2.2.1 Paramètres du logiciel

### 2.2.1.1 ID et mot de passe

#### ■ ID administrateur◆

Description	Définir un identifiant (ID) pour se connecter sur l'outil de supervision IXG.
Programmations	1 à 32 caractères alphanumériques
Valeur par défaut	admin

#### ■ Mot de passe administrateur◆

Description	Définir un mot de passe pour se connecter sur l'outil de supervision IXG.
Programmations	1 à 32 caractères alphanumériques
Valeur par défaut	admin

#### ■ Confirmez le mot de passe◆

Description	Saisissez à nouveau le « Mot de passe administrateur ».
Programmations	1 à 32 caractères alphanumériques
Valeur par défaut	admin

### 2.2.1.2 Programmations du système

#### ■ Nom de système :◆

Description	Changer le service des noms (DNS).
Programmations	1 à 64 caractères alphanumériques
Valeur par défaut	SupervisionTool

#### ■ Protocole◆

Description	Définissez la version IP pour l'outil de supervision IXG.
Programmations	<ul style="list-style-type: none"> <li>• IPv4</li> <li>• IPv6</li> </ul>
Valeur par défaut	IPv4

#### ■ Informations sur l'installateur :

Description	Saisissez les informations sur l'installateur.
Programmations	1 à 64 caractères alphanumériques
Valeur par défaut	-

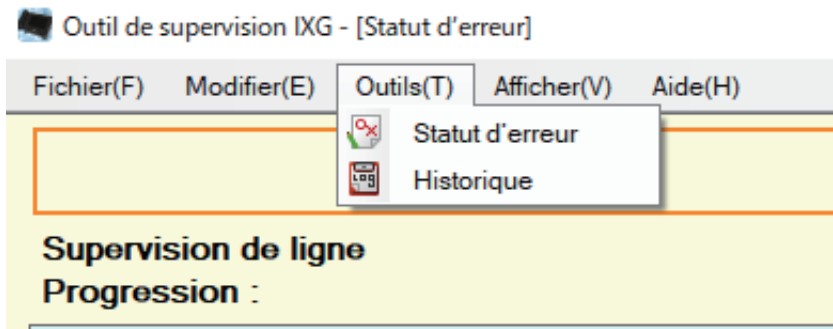
#### ■ Informations sur le propriétaire :

Description	Saisissez les informations sur le propriétaire.
Programmations	1 à 64 caractères alphanumériques
Valeur par défaut	-

#### ■ Remarques :

Description	Saisissez les remarques.
Programmations	1 à 64 caractères alphanumériques
Valeur par défaut	-

## 3. Outils



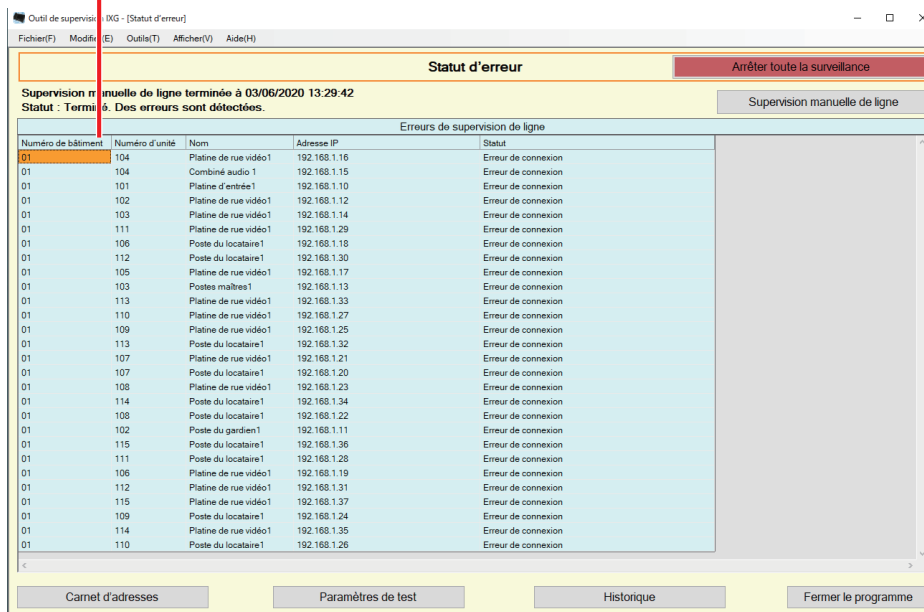
### 3.1 Statut d'erreur

Surveille les postes dans le système pour tout cas d'échec.

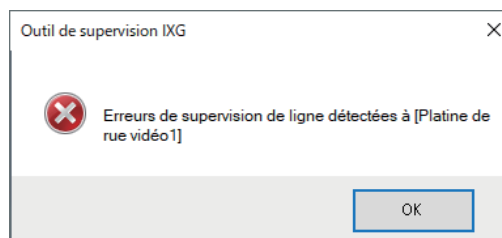
Cliquez sur « Outils » - « Statut d'erreur ». L'écran « Statut d'erreur » s'affiche.

Les informations sur les postes s'affichent en cas d'erreur de communication.

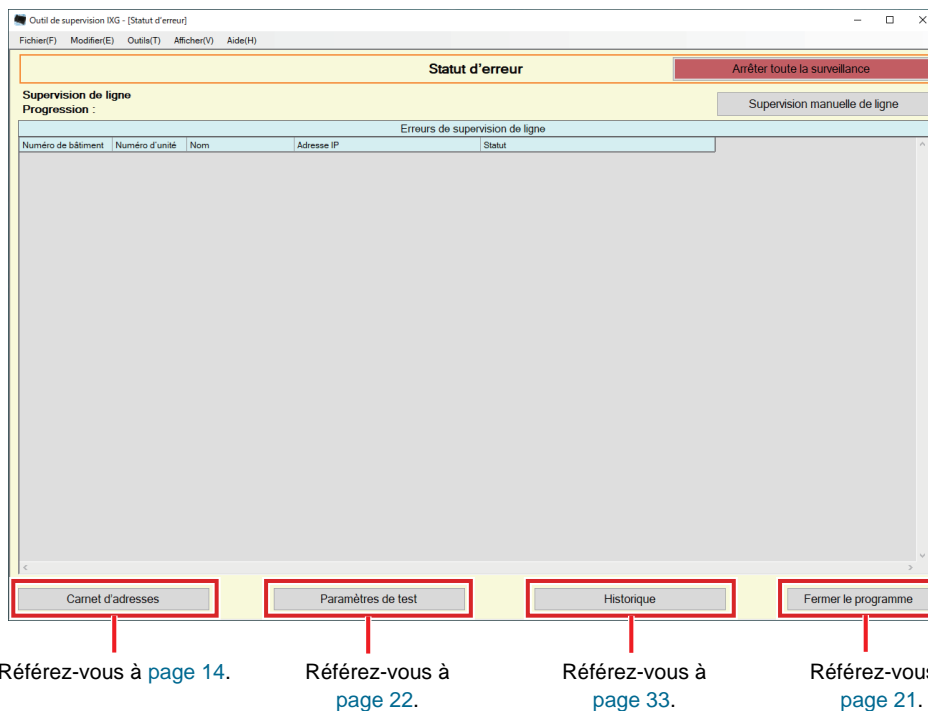
\* Même si le réseau lui-même fonctionne correctement, un échec peut être détecté en cas de poste défectueux.



Lorsque « Activer » est réglé sur «[Message d'erreur sur l'écran \(→page 23\)](#)», l'écran suivant s'affiche si une erreur est détectée.

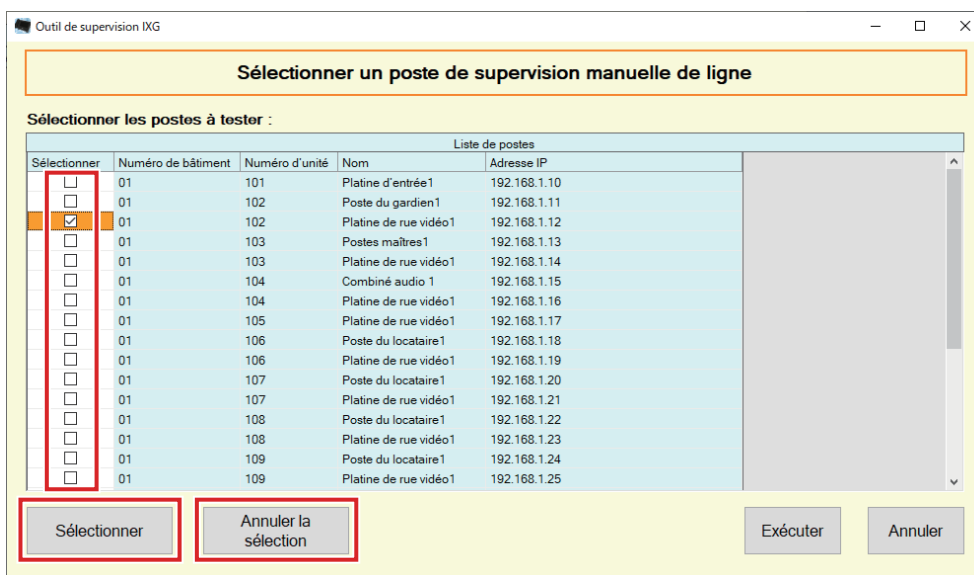


Même si l'erreur est supprimée ou si une nouvelle erreur se produit, l'écran ne sera pas automatiquement rafraîchi. Pour rafraîchir l'écran, consultez «[Surveillance et contrôle manuels \(→page 30\)](#)» et confirmez à nouveau manuellement la surveillance. L'écran sera régulièrement rafraîchi si « Planifiée » ou « Périodique » a été configuré.



## ■ Surveillance et contrôle manuels

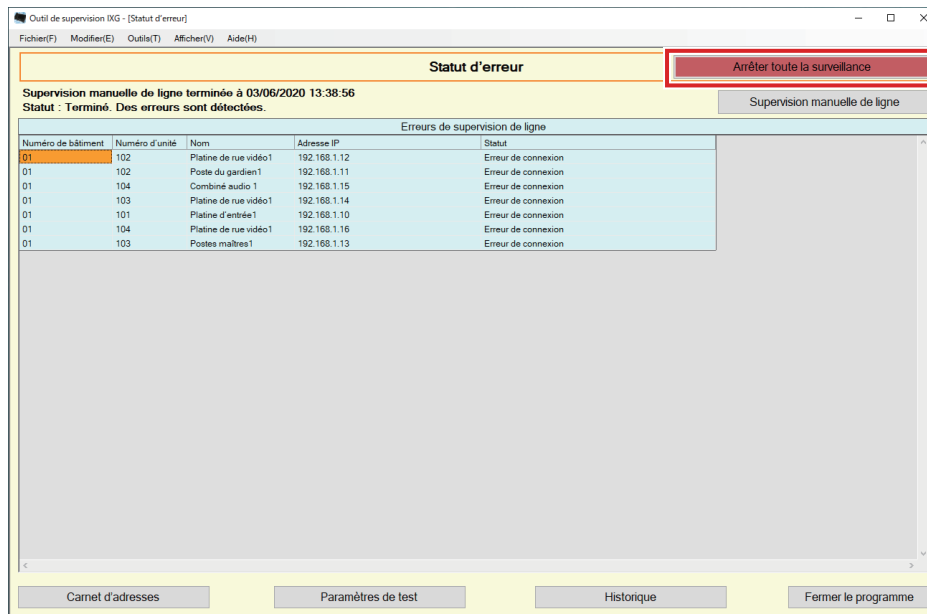
1. Cliquez sur [**Supervision manuelle de ligne**]. L'écran « Sélectionner un poste de supervision manuelle de ligne » s'affiche.
2. Cochez la case  du poste à surveiller.
  - Cliquez sur [**Sélectionner**] pour sélectionner tous les postes enregistrés dans le carnet d'adresses.
  - Cliquez sur [**Annuler la sélection**] pour supprimer les contrôles de tous les postes.



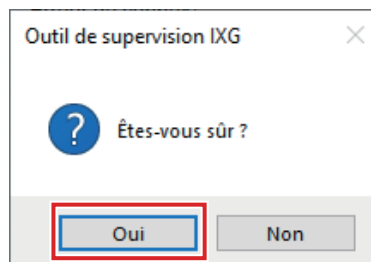


## ■ Arrêt de l'ensemble de la surveillance

1. Cliquez sur **[Arrêter toute la surveillance]**.



2. Cliquez sur **[Oui]**.
  - Cliquez sur **[Non]** pour revenir à l'écran « Statut d'erreur » sans arrêter toute la surveillance.



3. **[Arrêter toute la surveillance]** passe à **[Reprendre la surveillance]**.
  - Pour reprendre la supervision de la ligne, cliquez sur **[Reprendre la surveillance]**.



## 3.2 Historique

Vérifiez l'historique des erreurs de communication.

Cliquez sur « Outils » - « Historique ». L'écran « Historique » s'affiche.

Sélectionnez « Supervision de ligne, » l'année/le mois/le jour, et les résultats (Tout, ✓: Normal, ou × : Erreur), puis cliquez sur **[Appliquer]** pour afficher l'historique de la surveillance.

Régler la date et l'heure	Type de test	Numéro de bâtiment	Numéro d'unité	Nom	Adresse IP	Résultat	Liste de vérification	Erreurs
03/06/2020 13:29:33	Manuelle	01	101	Platine d'entrée1	192.168.1.10	×		
03/06/2020 13:29:33	Manuelle	01	102	Poste du gardien1	192.168.1.11	×		
03/06/2020 13:29:33	Manuelle	01	102	Platine de rue vidéo1	192.168.1.12	×		
03/06/2020 13:29:33	Manuelle	01	103	Postes maîtres1	192.168.1.13	×		
03/06/2020 13:29:33	Manuelle	01	103	Platine de rue vidéo1	192.168.1.14	×		
03/06/2020 13:29:33	Manuelle	01	104	Combiné audio 1	192.168.1.15	×		
03/06/2020 13:29:33	Manuelle	01	104	Platine de rue vidéo1	192.168.1.16	×		
03/06/2020 13:29:33	Manuelle	01	105	Platine de rue vidéo1	192.168.1.17	×		
03/06/2020 13:29:33	Manuelle	01	106	Poste du locataire1	192.168.1.18	×		
03/06/2020 13:29:33	Manuelle	01	106	Platine de rue vidéo1	192.168.1.19	×		
03/06/2020 13:29:33	Manuelle	01	107	Poste du locataire1	192.168.1.20	×		
03/06/2020 13:29:33	Manuelle	01	107	Platine de rue vidéo1	192.168.1.21	×		
03/06/2020 13:29:33	Manuelle	01	108	Poste du locataire1	192.168.1.22	×		
03/06/2020 13:29:33	Manuelle	01	108	Platine de rue vidéo1	192.168.1.23	×		
03/06/2020 13:29:33	Manuelle	01	109	Poste du locataire1	192.168.1.24	×		
03/06/2020 13:29:33	Manuelle	01	109	Platine de rue vidéo1	192.168.1.25	×		
03/06/2020 13:29:33	Manuelle	01	110	Poste du locataire1	192.168.1.26	×		
03/06/2020 13:29:33	Manuelle	01	110	Platine de rue vidéo1	192.168.1.27	×		
03/06/2020 13:29:33	Manuelle	01	111	Poste du locataire1	192.168.1.28	×		
03/06/2020 13:29:33	Manuelle	01	111	Platine de rue vidéo1	192.168.1.29	×		
03/06/2020 13:29:33	Manuelle	01	112	Poste du locataire1	192.168.1.30	×		
03/06/2020 13:29:33	Manuelle	01	112	Platine de rue vidéo1	192.168.1.31	×		
03/06/2020 13:29:33	Manuelle	01	113	Poste du locataire1	192.168.1.32	×		
03/06/2020 13:29:33	Manuelle	01	113	Platine de rue vidéo1	192.168.1.33	×		
03/06/2020 13:29:33	Manuelle	01	114	Poste du locataire1	192.168.1.34	×		
03/06/2020 13:29:33	Manuelle	01	114	Platine de rue vidéo1	192.168.1.35	×		
03/06/2020 13:29:33	Manuelle	01	115	Poste du locataire1	192.168.1.36	×		
03/06/2020 13:29:33	Manuelle	01	115	Platine de rue vidéo1	192.168.1.37	×		
03/06/2020 13:30:48	Manuelle	01	101	Platine d'entrée1	192.168.1.10	×		

Des informations sur le poste de surveillance seront affichées. (Numéro de bâtiment, Numéro d'unité, Nom, Adresse IP)

Type de test:  
S'affiche si la surveillance a été effectuée manuellement ou automatiquement.

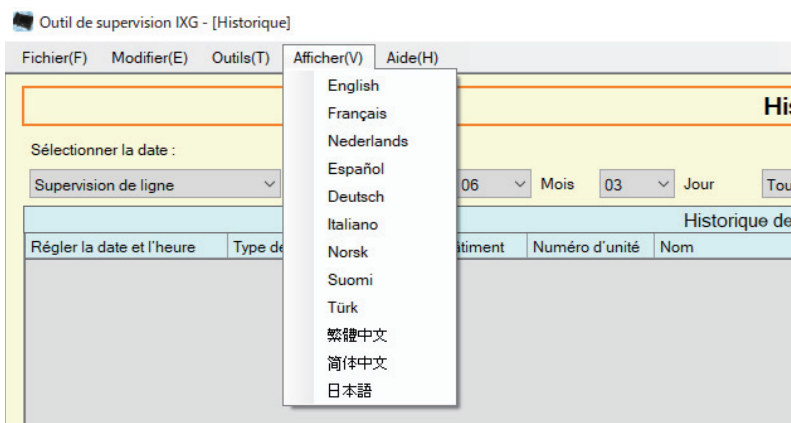
Régler la date et l'heure:  
La date et l'heure auxquelles le contrôle a été effectué seront indiquées.

Erreurs:  
Pas utilisé.

Liste de vérification:  
Pas utilisé.

Résultat:  
Le résultat de la surveillance s'affiche.  
✓ : Normal  
× : Erreur

## 4. Afficher

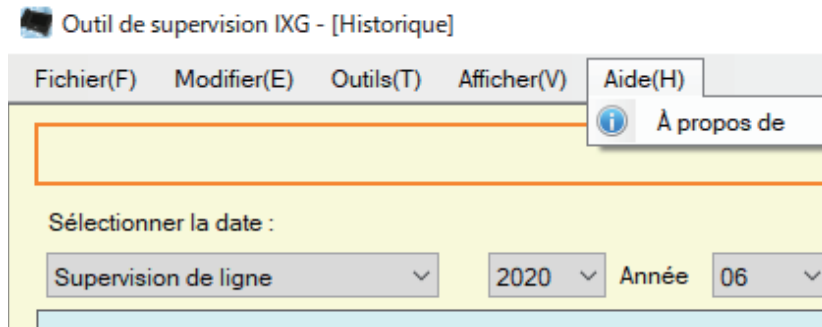


Définissez la langue des rubriques suivantes.

- L'affichage de l'outil de supervision IXG.
- La langue du texte d'entrée des paramètres. (Liste de postes, etc).
- Contenu du courriel.

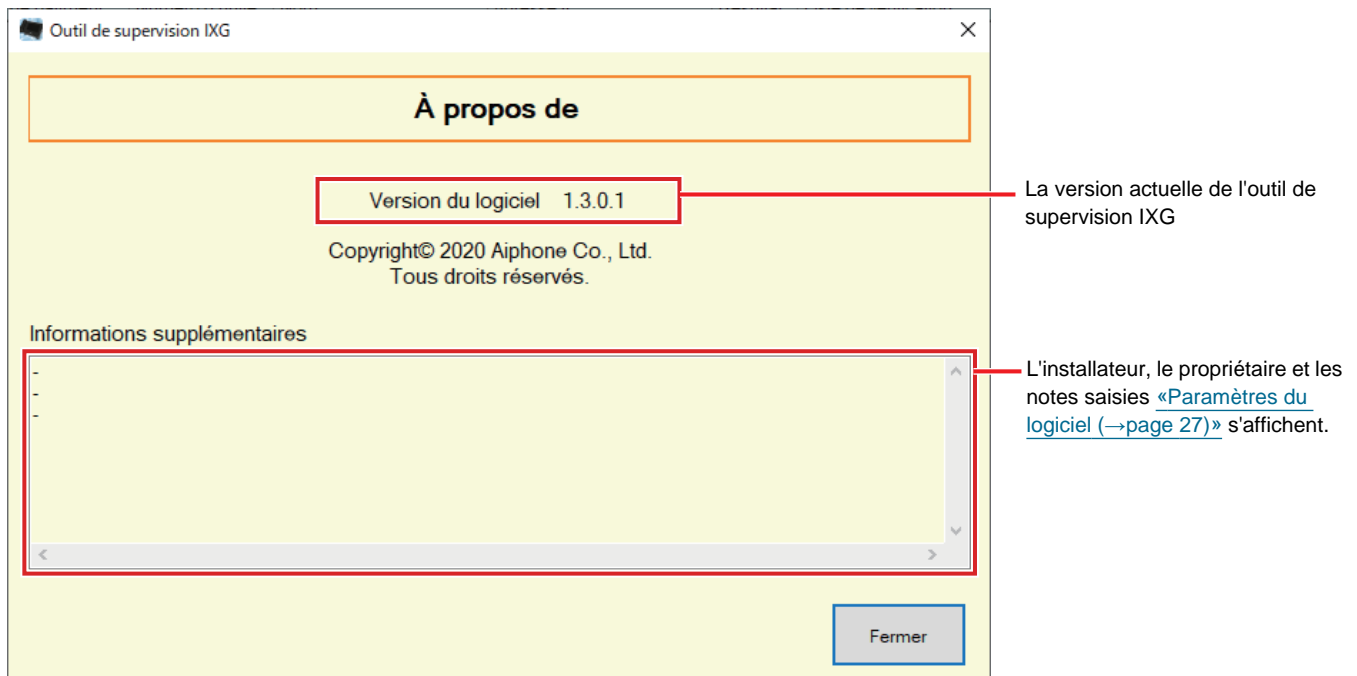
**1.** Cliquez sur « Afficher » - « Langue » pour passer à la langue sélectionnée.

## 5. Aide



### 5.1 À propos de

Cliquez sur « Aide » - « À propos de ». L'écran « À propos de » s'affiche.



- Cliquez sur **[Fermer]** pour fermer l'écran «À propos de» .



<https://www.aiphone.net/>

AIPHONE CO., LTD., NAGOYA, JAPAN

Date de publication : déc. 2022 © 1222 MQ 65087