

Sistema IXG

Interfono compatibile con la rete IP

Manuale d'uso software di monitoraggio IXG (strumento di supervisione IXG)

Versione software: 4.0.0.0 o successivo

Importante

- Leggere il presente "Manuale d'uso" prima di iniziare l'utilizzo del dispositivo, al fine di garantire il corretto funzionamento in sicurezza.

Indice

Introduzione

1. Simboli notazionali in questo manuale	4
2. Tipo di dispositivo	5
3. Manuali del prodotto	6
4. Strumento di supervisione IXG	7

Installazione e avvio

1. Requisiti di sistema	9
2. Installazione dello Strumento di supervisione IXG	10
3. Login	12

Barra menu

1. File	14
1.1 Rubrica	14
1.2 Area delle notifiche	20
1.3 Chiudi programma	21
2. Modifica	22
2.1 Impostazioni per i test	22
2.2 Impostazioni del software	27
3. Strumenti	29
3.1 Stato dell'errore	29
3.2 Cronologia	33
4. Visualizzazione	34
5. Guida	35
5.1 Info	35

Introduzione




Il presente manuale fornisce i dettagli relativi al Software di monitoraggio (strumento di supervisione IXG).

Il sistema IXG offre un manuale separato per l'installazione, le impostazioni e le operazioni. Fare riferimento al relativo manuale.

Per chiarimenti o assistenza sulla modalità di impostazione e sul funzionamento dei prodotti e software serie IXG, consultare il nostro sito Web "<https://www.aiphone.net/support/>."

1. Simboli notazionali in questo manuale

I seguenti simboli identificano importanti informazioni relative alle procedure operative.

	Indica che gli utenti potrebbero richiedere attenzione (incluso avviso/attenzione).
	Limita le azioni dell'utente / fornisce istruzioni.
	Suggerimenti e informazioni aggiuntive per il funzionamento.

- I termini visualizzati su un PC sono indicati come "[XXXX]".
- I riferimenti alla pagina vengono visualizzati come "[Titolo \(→ pagina XX\)](#)," ([→ pagina XX](#)), o [pagina XX](#).
- Le illustrazioni e gli screenshot contenuti nel presente manuale possono variare rispetto a quelli reali.

2. Tipo di dispositivo

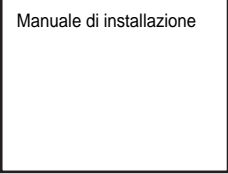
Gli interni sono mostrati nel modo seguente.

	Tipo di dispositivo	Nome modello di esempio
Postazione inquilino	IXG-2C7(-*)	IXG-2C7, IXG-2C7-L
Interno principale	IX-MV7-*	IX-MV7-HW, IX-MV7-W, IX-MV7-HB, IX-MV7-B
Interno di guardia	IXG-MK	IXG-MK
Terminale mobile	IX-RS-*	IX-RS-W, IX-RS-B
Unità di ingresso	IXG-DM7(-*)	IXG-DM7, IXG-DM7-HID
Videocitofono	IX-DV, IX-DVF(-*)	IX-DV, IX-DVF, IX-DVF-P, IX-DVF-L, IX-DVF-2RA, IX-DVF-RA
	IX-DA	IX-DA
	IX-DB	IX-DB
	IX-EA, IX-EAU	IX-EA, IX-EAU※1
Unità di porta audio	IX-SSA(-*)	IX-SSA, IX-SSA-2RA, IX-SSA-RA
	IX-SS-2G	IX-SS-2G
	IX-BA	IX-BA
	IX-BB	IX-BB
	IX-FA	IX-FA※1
Adatt. contr. ascensore	IXGW-LC	IXGW-LC
Adattatore ingresso	IXGW-GW	IXGW-GW
App dell'interfono (AIPHONE IXG)	App dell'interfono	ASP-IXGI, ASP-IXGA

※1 solo Giappone

3. Manuali del prodotto

Leggere il "Manuale di installazione," "Manuale di impostazione," e "Manuale d'uso" secondo necessità. La persona che installa o configura il prodotto deve consultare i manuali pertinenti.

	<p>Manuale di installazione (in dotazione con ogni interno). Consultare durante l'installazione e il collegamento di ogni interno. (Per gli installatori)</p>
<p>I manuali elencati a destra sono disponibili sul nostro sito Web all'indirizzo "https://www.aiphone.net/product/support/" per il download e la consultazione. Scaricare e fare riferimento a questi manuali se necessario.</p>	<p>Manuale di impostazione strumento di supporto IXG (formato elettronico (file PDF/ versione browser Web).) Descrive come configurare e gestire il sistema utilizzando Strumento di supporto IXG. (Per l'amministratore di sistema)</p>
	<p>Manuale d'uso software di monitoraggio (strumento di supervisione IXG) (formato elettronico (file PDF/ versione browser Web).) Descrive come utilizzare Strumento di supervisione IXG. (Per l'amministratore di sistema)</p>
	<p>Manuale d'uso (formato elettronico (file PDF/ versione browser Web).) Descrive come utilizzare ogni interno. (Per l'utente)</p>
	<p>Manuale di installazione (Formato elettronico (file PDF).) Descrive come installare ogni interno. (Per gli installatori)</p>

4. Strumento di supervisione IXG

È possibile utilizzare lo Strumento di supervisione IXG per la supervisione di linea. È possibile monitorare fino a 9.999 interni. (Non è possibile monitorare gli interni mobili).

La configurazione della Rubrica e delle Impostazioni strumento di supporto IXG determina l'esecuzione automatica dello Strumento di supervisione IXG nell'area delle notifiche e l'avvio del monitoraggio all'avvio del PC.

Supervisione di linea

Nella verifica della risposta a un ping, questa funzione conferma che l'interno è stato connesso correttamente alla rete.

È possibile eseguire la supervisione di linea utilizzando i tre metodi seguenti.

- Monitorare automaticamente ad un orario preimpostato
- Monitorare automaticamente a intervalli preimpostati
- Monitorare manualmente quando necessario

Cronologia dei registri della supervisione di linea. Controllare questi risultati di monitoraggio quando necessario. Configurare l'applicazione per inviare i registri tramite email all'indirizzo specificato.

Installazione e avvio

1. Requisiti di sistema

Requisiti del PC per l'utilizzo dello Strumento di supervisione IXG.

Sistema operativo	Windows 7 Professional (SP1), Windows 7 Enterprise (SP1), Windows 7 Ultimate (SP1) Windows 8, Windows 8 pro, Windows 8 Enterprise Windows 8.1, Windows 8.1 pro, Windows 8.1 Enterprise Windows 10 Home, Windows 10 Pro, Windows 10 Enterprise
CPU	Processore a 32 bit (x86) o processore a 64 bit (x64) da 1 GHz o superiore
Memoria	4 GB di RAM o superiore
Risoluzione	1280x768 o superiore

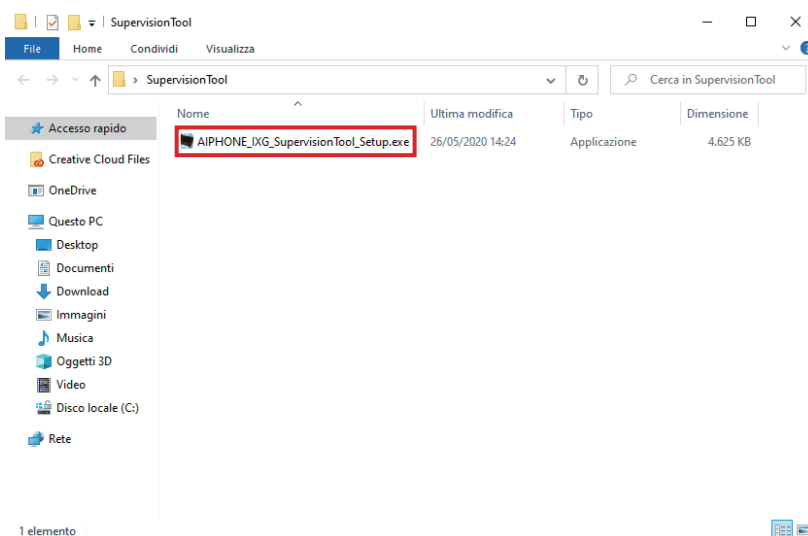


Nota

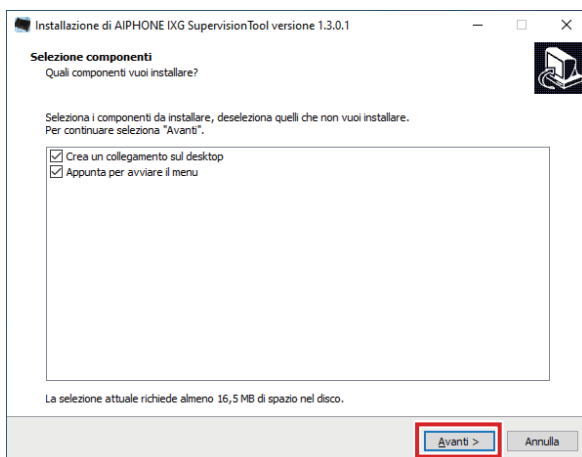
- Impostare le dimensioni di visualizzazione del PC su "100%".
Se impostato su un valore diverso da "100%", la schermata dello Strumento di supervisione IXG potrebbe non essere visualizzata correttamente.

2. Installazione dello Strumento di supervisione IXG

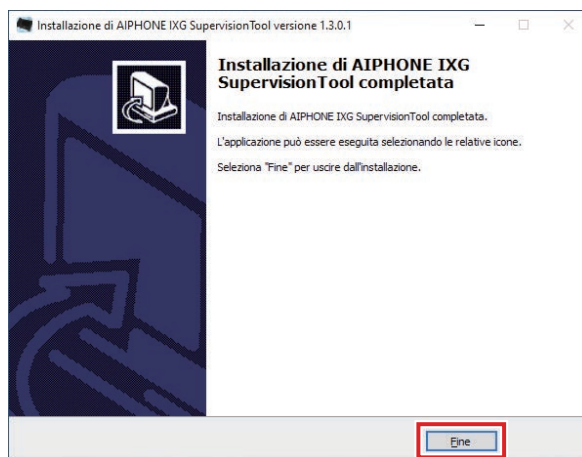
1. Accedere al nostro sito Web all'indirizzo "<https://www.aiphone.net/product/support/>" e scaricare sul PC l'applicazione per il monitoraggio.
2. Fare doppio clic sul file scaricato ("AIPHONE_IXG_SupervisionTool_Setup.exe") per installare Strumento di supervisione IXG.



3. Selezionare i componenti da installare per lo Strumento di supervisione IXG, quindi fare clic su **[Avanti]**.



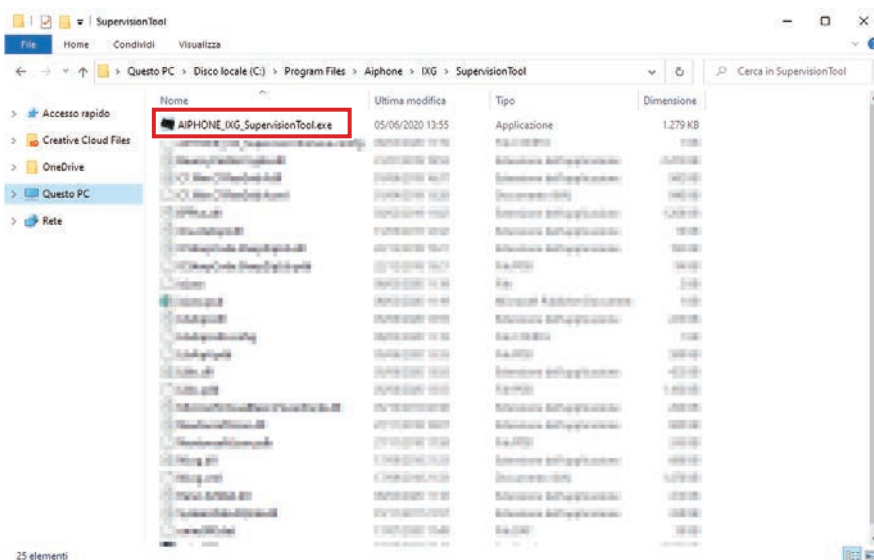
4. Fare clic su [Termina].



*Lo Strumento di supervisione IXG è ora installato.

3. Login

1. Fare doppio clic su una delle seguenti opzioni.
 - Il collegamento "AIPHONE IXG SupervisionTool" creato sul desktop
 - "AIPHONE IXG SupervisionTool" nel menu Start
 - "Disco locale (C:) - "Programmi" - "Aiphone" - "IXG" - "SupervisionTool" - "AIPHONE_IXG_SupervisionTool.exe"
- * Al termine dell'installazione, la configurazione della Rubrica e delle Impostazioni per i test avviano l'esecuzione automatica dello Strumento di supervisione IXG nell'area delle notifiche e l'avvio del monitoraggio all'avvio del PC.



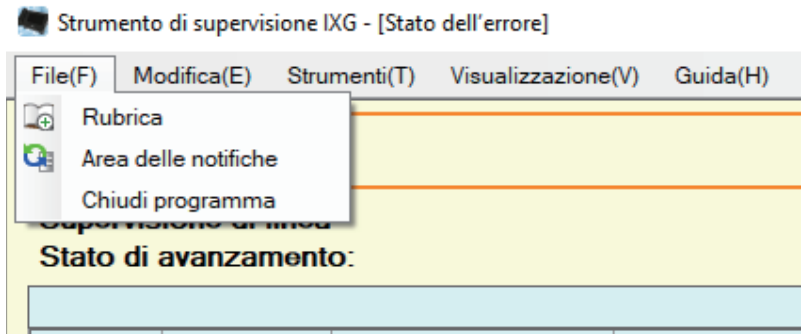
2. Inserire "ID" e "Password," e fare clic su **[Login]**.
 - Viene visualizzata la schermata dello "Stato dell'errore".
 - Al primo accesso allo Strumento di supervisione IXG, verrà visualizzata la finestra di registrazione della rubrica. Consultare "[Rubrica \(→pagina 14\)](#)" e registrare la Rubrica.



L'ID e la password predefiniti sono "admin."

Barra menu

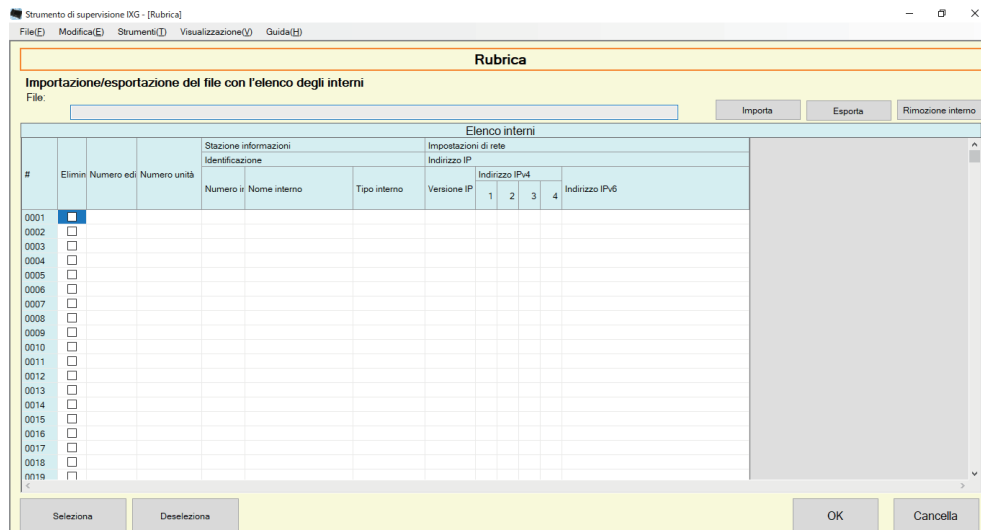
1. File



1.1 Rubrica

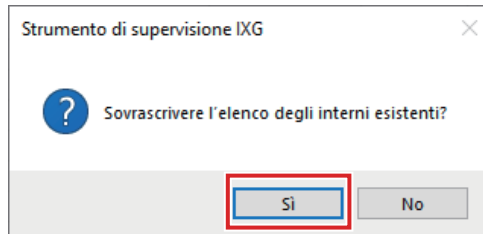
Registrare un nuovo Elenco interni.

Fare clic su "File" - "Rubrica." Verrà visualizzata la schermata "Rubrica".

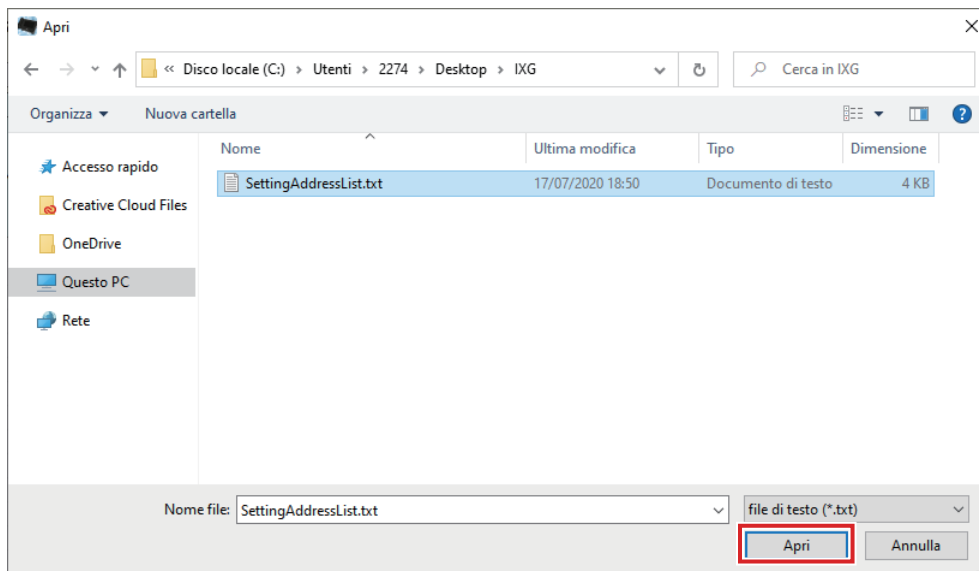


1.1.1 Registrazione di una nuova Rubrica

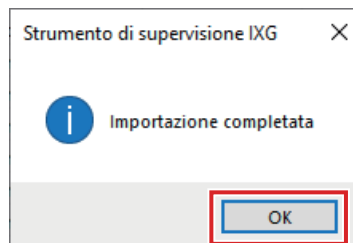
1. Fare clic su **[Importa]**.
2. Fare clic su **[Sì]**.
 - Fare clic su **[No]** per tornare alla schermata "Rubrica" senza effettuare l'importazione.



3. Selezionare il file da importare e fare clic su **[Apri]**.
 - È possibile creare il file della Rubrica da importare dallo Strumento di supporto IXG. Consultare il "Manuale di impostazione strumento di supporto IXG."

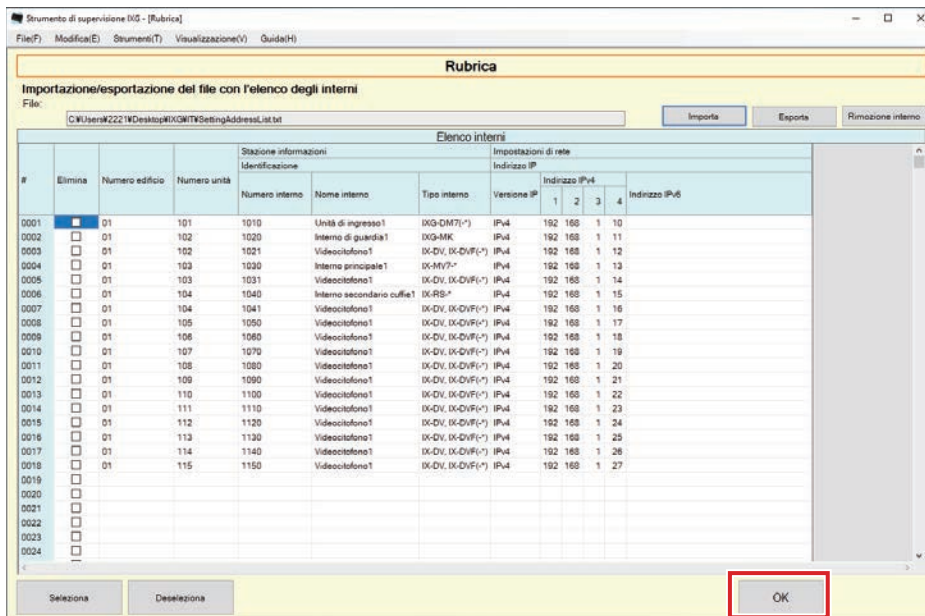


4. Fare clic su **[OK]**.



5. Fare clic su **[OK]**.

- Quando viene visualizzato il messaggio che avvisa del completamento del processo, fare clic su **[OK]**.



- * È possibile inserire manualmente le informazioni per la registrazione dell'Elenco interni.
- Al termine della registrazione, verrà visualizzata la schermata "Stato dell'errore". ["Stato dell'errore" \(→pagina 29\)](#)

■ Numero edificio

Descrizione	Impostazione del numero dell'edificio.
Impostazioni	01 - 99
Valore predefinito	-

■ Numero unità

Descrizione	Impostazione del numero dell'unità.
Impostazioni	Sistema edificio unico: 3-4 cifre Sistema edifici multipli: 3-10 cifre
Valore predefinito	-

■ Numero interno

Descrizione	Impostare il numero dell'interno.
Impostazioni	Sistema edificio unico: (eccetto per IXGW-LC, IXGW-GW, App dell'interfono): 3-5 cifre Sistema edifici multipli: 3-24 cifre
Valore predefinito	-

■ Nome interno

Descrizione	Impostare il nome dell'interno.
Impostazioni	1-24 caratteri alfanumerici
Valore predefinito	-

■ Tipo interno

Descrizione	Selezionare il tipo di interno.
Impostazioni	<ul style="list-style-type: none"> • IX-MV7-* • IX-DV, IX-DVF(-*) • IX-EA, IX-EAU • IX-DA, IX-DB • IX-SSA(-*) • IX-FA • IX-BA, IX-BB • IXG-2C7(-*) • IXG-DM7(-*) • IXG-MK • IXGW-LC • IXGW-GW • IX-SS-2G • IX-RS-*
Valore predefinito	-

■ Versione IP

Descrizione	Selezionare il protocollo.
Impostazioni	<ul style="list-style-type: none"> • IPv4 • IPv6
Valore predefinito	-

■ Indirizzo IPv4

Descrizione	Impostare l'indirizzo IPv4 dell'interno.
Impostazioni	1.0.0.1 - 223.255.255.254
Valore predefinito	-

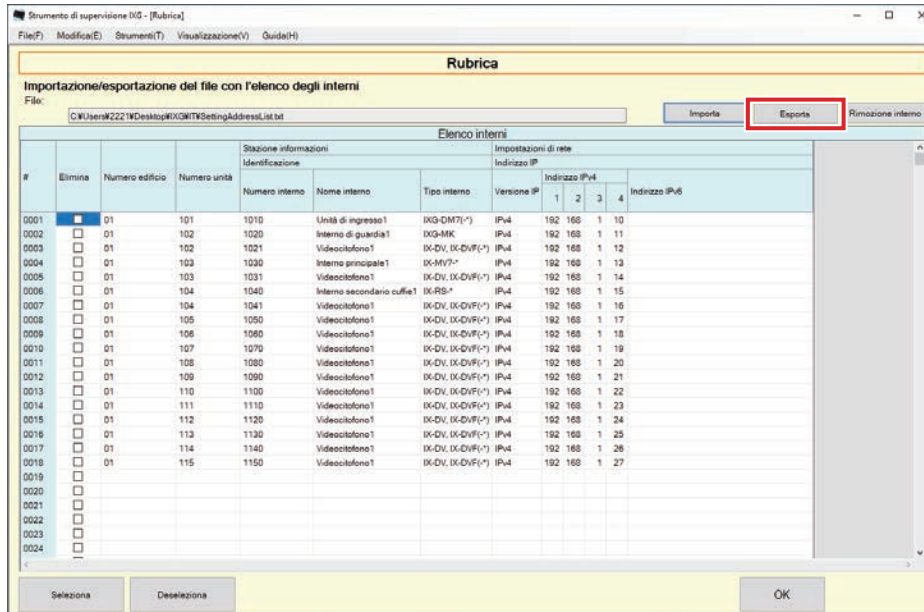
■ Indirizzo IPv6

Descrizione	Impostare l'indirizzo IPv6 dell'interno.
Impostazioni	2000::0 - 3FFF:FFFF:FFFF:FFFF:FFFF:FFFF:FFFF:FFFF o FD00::0 - FDFF:FFFF:FFFF:FFFF:FFFF:FFFF:FFFF:FFFF
Valore predefinito	-

1.1.2 Esportazione di una Rubrica registrata

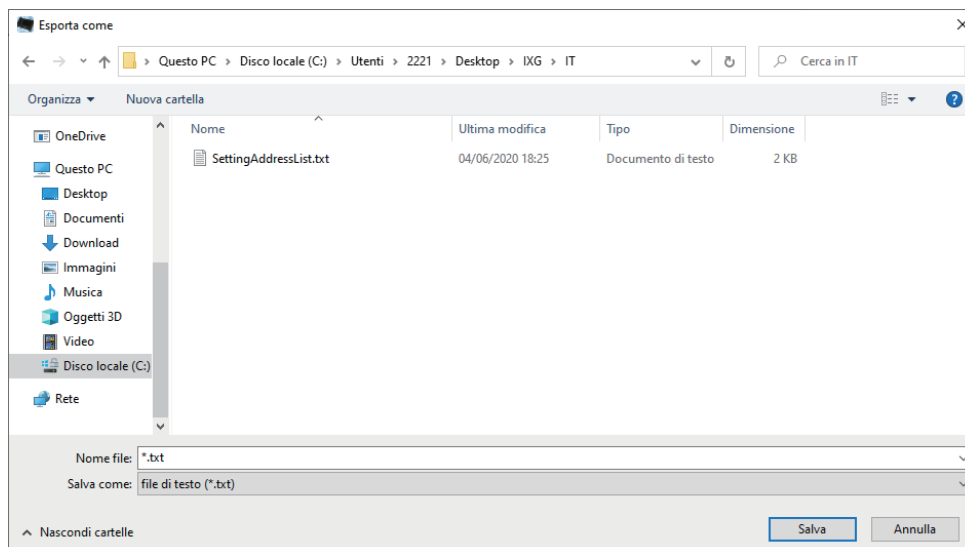
Esportare un Elenco interni registrato su un file.

1. Fare clic su [Esporta].



2. Selezionare la posizione dove esportare l'Elenco interni registrato e salvare il file con un nome differente.

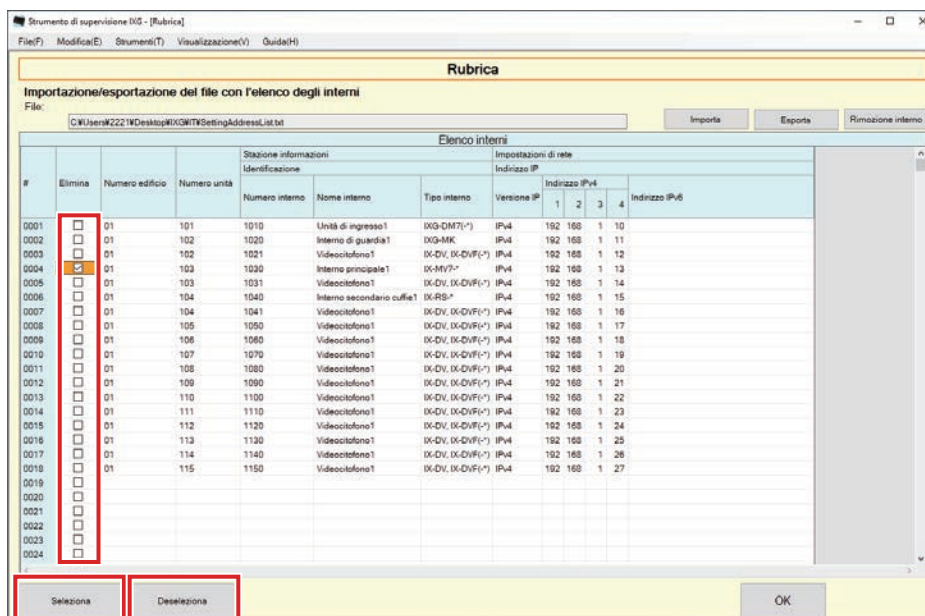
- Quando viene visualizzato il messaggio che avvisa del completamento del processo, fare clic su [OK].



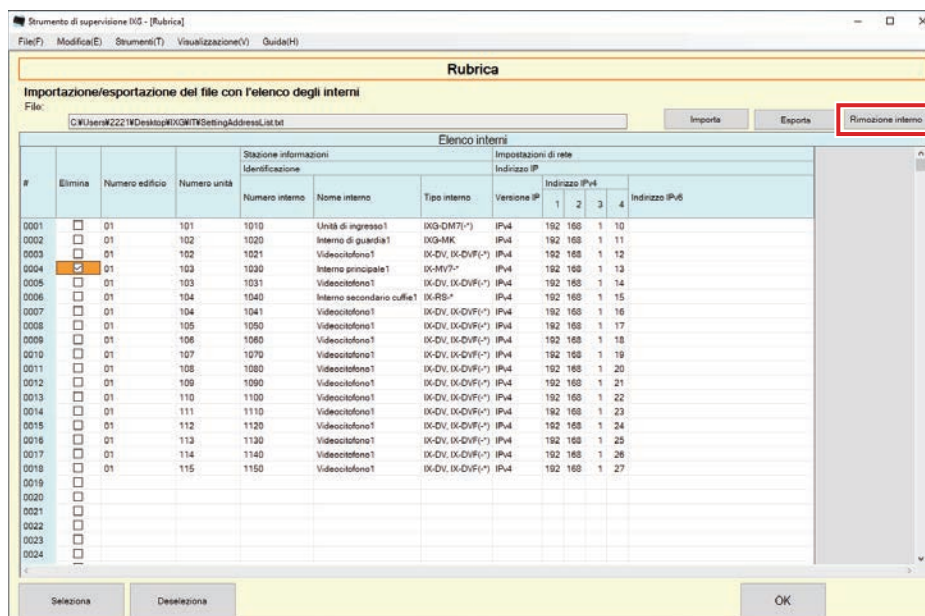
1.1.3 Eliminazione degli interni da una Rubrica registrata

Eliminare gli interni dall'Elenco interni (ad esempio, in caso di sostituzione di un interno).

1. Fare clic su per selezionare l'interno da eliminare.
 - Fare clic su **[Selezione]** per selezionare tutti gli interni registrati sulla Rubrica.
 - Fare clic su **[Deselezione]** per togliere i segni di spunta da tutti gli interni.



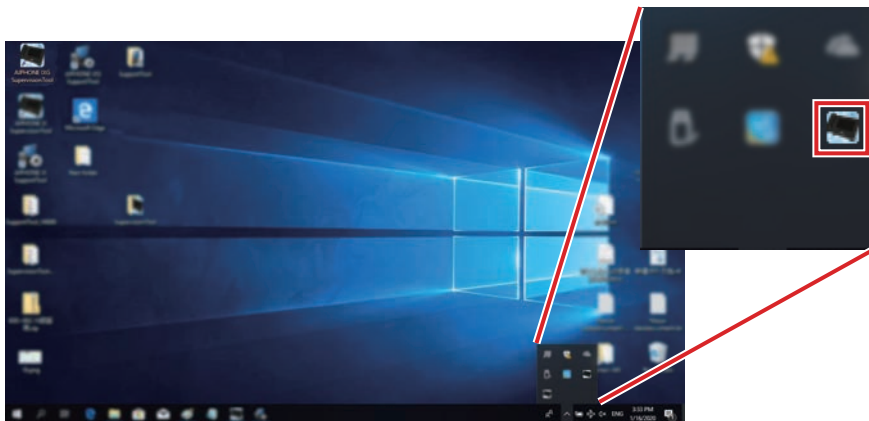
2. Fare clic su **[Rimozione interno]**.
 - Quando viene visualizzato il messaggio di conferma, fare clic su **[Sì]**.
 - Quando viene visualizzato il messaggio che avvisa del completamento del processo, fare clic su **[OK]**.




3. Fare clic su **[OK]**.
 - Quando viene visualizzato il messaggio che avvisa del completamento del processo, fare clic su **[OK]**.

1.2 Area delle notifiche

Selezionare "File" - "Area delle notifiche." La schermata sarà ridotta a icona e spostata nell'area delle notifiche.

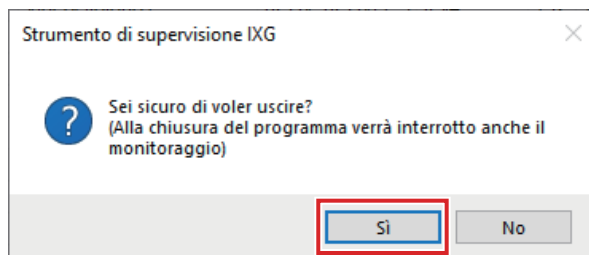


Per visualizzare l'applicazione di monitoraggio, fare doppio clic su  o clic destro e selezionare la voce da visualizzare.

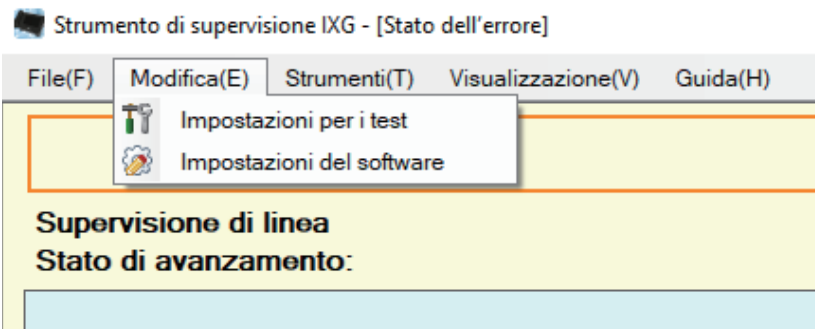
1.3 Chiudi programma

Fare clic su "File" - "Chiudi programma." Verranno visualizzate le seguenti schermate.

1. Fare clic su **[Sì]** per chiudere Strumento di supervisione IXG.



2. Modifica



2.1 Impostazioni per i test

Configurare il metodo di monitoraggio per la supervisione di linea automatica, il metodo di notifica per i risultati del monitoraggio e le varie impostazioni per l'invio dei risultati del monitoraggio tramite email.

Fare clic su "Modifica" - "Impostazioni per i test." Verrà visualizzata la schermata "Impostazioni per i test".

Impostazioni per i test

Impostazioni automatiche

Metodo per il test della supervisione di linea

Pianificazione
 Periodica
 Manuale

Impostazioni della pianificazione

Dom
 00 Ora 00 Minuto
 Ora periodica
 15 sec

Messaggio pop-up

Messaggio di errore pop-up

Attivare Nessuna

Notifiche email

Inviare i risultati dei test

Invia Disattivare

Email

Impostazioni del server

Server SMTP (*)
 Porta SMTP 1 - 65535
 Crittografia SMTP Disattiva TLS STARTTLS

Impostazioni di autenticazione

Autenticazione SMTP Attiva Disattiva
 Modalità LOGIN CRAM-MD5

ID (*)
 Password (*)
 Indirizzi email

	Indirizzo di destinazione			
	(1)	(2)	(3)	
Supervisione della linea (riuscita)	Nessuna	Nessuna	Nessuna	(*)
Supervisione della linea (non riuscita)	Nessuna	Nessuna	Nessuna	(*)

Indirizzo di partenza (*)

Trigger evento e-mail

	Oggetto	
Supervisione della linea (riuscita)	<input type="text" value=""/>	(*)
Supervisione della linea (non riuscita)	<input type="text" value=""/>	(*)

Inviare email di prova

(*) 1 - 255 caratteri alfanumerici
 (*) 2 - 64 caratteri alfanumerici
 (*) 3 Attivare o disattivare
 (*) 4 0 - 64 caratteri alfanumerici

■ Modalità di configurazione

1. Configurare ogni voce.

2. Fare clic su **[OK]**.

- Al termine della registrazione, verrà visualizzata la schermata "Stato dell'errore". ["Stato dell'errore" \(→pagina 29\)](#)

2.1.1 Impostazioni automatiche

■ Metodo per il test della supervisione di linea

Descrizione	Selezionare la modalità di esecuzione della Supervisione di linea.
Impostazioni	<ul style="list-style-type: none"> • Pianificazione: Monitora automaticamente la linea a un orario specifico. • Periodica: Monitora automaticamente la linea per un periodo specifico. • Manuale: Non monitora automaticamente la linea.
Valore predefinito	Manuale

■ Impostazioni della pianificazione (supervisione di linea)

Descrizione	Se " Metodo per il test della supervisione di linea (→pagina 23) " è stato impostato su "Pianificazione," impostare il giorno della settimana e l'orario per monitorare automaticamente la linea.
Impostazioni	Giorno della settimana: <ul style="list-style-type: none"> • Giornaliero • Dom • Lun • Mar • Mer • Gio • Ven • Sab Orario: <ul style="list-style-type: none"> • 00:00-23:59
Valore predefinito	Dom 00 Ora 00 Minuto

■ Ora periodica (supervisione di linea)

Descrizione	Se " Metodo per il test della supervisione di linea (→pagina 23) " è stato impostato su "Periodica," impostare il periodo quando monitorare automaticamente la linea.
Impostazioni	<ul style="list-style-type: none"> • 15 sec • 20 min • 30 min • 60 min
Valore predefinito	15 sec

2.1.2 Messaggio pop-up

■ Messaggio di errore pop-up

Descrizione	Configurare se visualizzare i risultati del monitoraggio in un messaggio pop-up.
Impostazioni	<ul style="list-style-type: none"> • Attivare • Nessuna
Valore predefinito	Attivare

2.1.3 Notifiche email

■ Inviare i risultati dei test

Descrizione	Attivare/Disattivare la notifica email per l'invio del risultato del monitoraggio.
Impostazioni	<ul style="list-style-type: none"> • Invia • Disattivare
Valore predefinito	Disattivare

2.1.4 Email

Se "[Inviare i risultati dei test \(→pagina 24\)](#)" è stato impostato su "Invia," accertarsi di configurare questa impostazione.

2.1.4.1 Impostazioni del server

■ Server SMTP

Descrizione	Impostare il server SMTP. Configurare l'indirizzo IP oppure l'hostname. Se si effettua la configurazione utilizzando l'hostname, configurare sul PC anche le impostazioni del server DNS.
Impostazioni	1-255 caratteri alfanumerici
Valore predefinito	-

■ Porta SMTP

Descrizione	Impostare il numero di porta per SMTP.
Impostazioni	1-65535
Valore predefinito	-

■ Crittografia SMTP

Descrizione	Selezionare il tipo di crittografia per SMTP.
Impostazioni	<ul style="list-style-type: none"> • Disattiva • TLS • STARTTLS
Valore predefinito	Disattiva

2.1.4.2 Impostazioni di autenticazione

■ Autenticazione SMTP

Descrizione	Attivare l'autenticazione SMTP.
Impostazioni	<ul style="list-style-type: none"> • Attiva • Disattiva
Valore predefinito	Disattiva

■ Modalità

Descrizione	Selezionare la modalità di autenticazione SMTP.
Impostazioni	<ul style="list-style-type: none"> • LOGIN • CRAM-MD5
Valore predefinito	LOGIN

■ ID

Descrizione	Impostare l'ID per l'autenticazione SMTP.
Impostazioni	1-64 caratteri alfanumerici
Valore predefinito	-

■ Password

Descrizione	Impostare la password per l'autenticazione SMTP.
Impostazioni	1-64 caratteri alfanumerici
Valore predefinito	-

2.1.4.3 Indirizzi email

■ Destinazione 1

Descrizione	Impostare l'indirizzo e-mail.
Impostazioni	1-64 caratteri alfanumerici
Valore predefinito	-

■ Destinazione 2

Descrizione	Impostare l'indirizzo e-mail.
Impostazioni	1-64 caratteri alfanumerici
Valore predefinito	-

■ Destinazione 3

Descrizione	Impostare l'indirizzo e-mail.
Impostazioni	1-64 caratteri alfanumerici
Valore predefinito	-

■ Indirizzo di partenza

Descrizione	Impostare l'indirizzo e-mail di origine.
Impostazioni	1-64 caratteri alfanumerici
Valore predefinito	-

2.1.4.4 Trigger evento e-mail

Configura il trigger da utilizzare per inviare l'email agli indirizzi per "Destinazione 1" fino a "Destinazione 3."

■ Supervisione della linea (riuscita)

Descrizione	Inviare l'email quando la supervisione di linea è "Riuscita".
Impostazioni	<ul style="list-style-type: none"> • Attivare: Inviare • Nessuna: Non inviare
Valore predefinito	Nessuna

■ Supervisione della linea (non riuscita)

Descrizione	Inviare l'email quando la supervisione di linea è "Non riuscita".
Impostazioni	<ul style="list-style-type: none"> • Attivare: Inviare • Nessuna: Non inviare
Valore predefinito	Nessuna

2.1.4.5 Oggetto dell'email

Impostare il testo dell'oggetto del messaggio dell'email per ogni trigger.

■ Supervisione della linea (riuscita)

Descrizione	Impostare l'oggetto dell'email quando la supervisione di linea è riuscita.
Impostazioni	0-64 caratteri alfanumerici
Valore predefinito	-

■ Supervisione della linea (non riuscita)

Descrizione	Impostare l'oggetto dell'email quando la supervisione di linea non è riuscita.
Impostazioni	0-64 caratteri alfanumerici
Valore predefinito	-

! Importante

- [UTF-8] utilizzato per la codifica di "Oggetto", l'oggetto potrebbe essere decodificato erroneamente a seconda del server di posta.

2.1.4.6 Inviare email di prova

Inviare un messaggio di email di prova all'indirizzo email specificato in ["Indirizzi email \(→pagina 25\)"](#).

■ Modalità di invio dell'email di prova

1. Fare clic su **[Invia]**.

2. La seguente email sarà inviata all'indirizzo email specificato.

Esempio di invio di un messaggio email:

Se "Nome del sistema:" in ["Impostazioni del software \(→pagina 27\)"](#) è stato impostato su "Strumento di supervisione"

Da	*****@*****.com
Data e ora	20/11/2020 15:22
A CC	xxxx@xxxxx.co.jp
Oggetto	Test email strumento di supervisione
Descrizione	Email di prova inviata il "2020/11/20 15:22:46". Numero interno: "-" Nome interno: "SupervisionTool" Ubicazione: "-"

2.2 Impostazioni del software

Impostare l'ID amministratore e password da utilizzare per accedere allo Strumento di supervisione IXG. Impostare anche il nome del sistema e la versione IP. Le informazioni sull'installatore, le informazioni sul proprietario e le note inserite qui saranno visualizzate nella schermata "Info". ["Info \(→pagina 35\)"](#)
Fare clic su "Modifica" - "Impostazioni del software." Verrà visualizzata la schermata "Impostazioni del software".

■ Modalità di configurazione

1. Configurare ogni voce.
 - Le voci contrassegnate con ♦ devono essere configurate.
2. Fare clic su **[OK]**.
 - Fare clic su **[Annulla]** per uscire senza registrare.

2.2.1 Impostazioni del software

2.2.1.1 ID e password

■ ID(Amministratore)◆

Descrizione	Impostare un ID per accedere allo Strumento di supervisione IXG.
Impostazioni	1-32 caratteri alfanumerici
Valore predefinito	admin

■ Password(Amministratore)◆

Descrizione	Impostare una password per accedere allo Strumento di supervisione IXG.
Impostazioni	1-32 caratteri alfanumerici
Valore predefinito	admin

■ Conferma password◆

Descrizione	Immettere nuovamente la "Password(Amministratore)".
Impostazioni	1-32 caratteri alfanumerici
Valore predefinito	admin

2.2.1.2 Impostazioni del sistema

■ Nome del sistema:◆

Descrizione	Modificare il nome del sistema.
Impostazioni	Da 1 a 64 caratteri alfanumerici
Valore predefinito	SupervisionTool

■ Versione IP◆

Descrizione	Impostare la versione IP per lo Strumento di supervisione IXG.
Impostazioni	<ul style="list-style-type: none"> • IPv4 • IPv6
Valore predefinito	IPv4

■ Informazioni sull'installatore

Descrizione	Immettere le informazioni sull'installatore.
Impostazioni	Da 1 a 64 caratteri alfanumerici
Valore predefinito	-

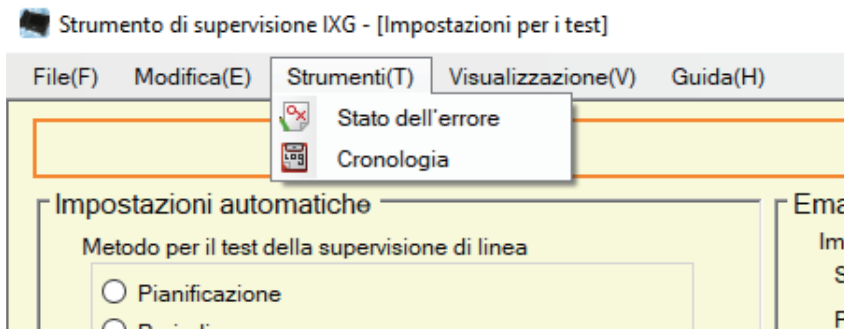
■ Informazioni sul proprietario:

Descrizione	Inserire le informazioni sul proprietario.
Impostazioni	Da 1 a 64 caratteri alfanumerici
Valore predefinito	-

■ Note:

Descrizione	Inserire le note.
Impostazioni	Da 1 a 64 caratteri alfanumerici
Valore predefinito	-

3. Strumenti



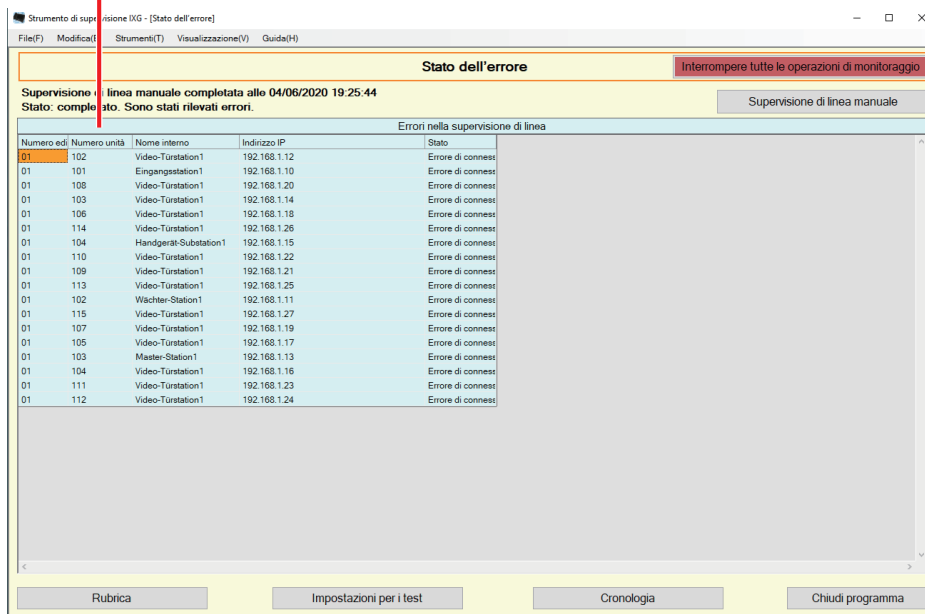
3.1 Stato dell'errore

Monitorare gli interni nel sistema per possibili errori.

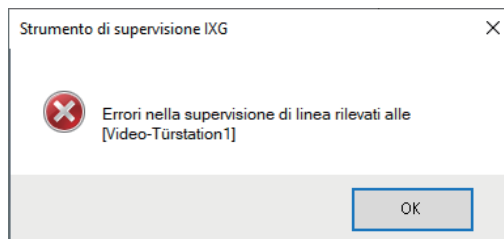
Fare clic su "Strumenti" - "Stato dell'errore." Verrà visualizzata la schermata "Stato dell'errore".

Verranno visualizzate le informazioni degli interni per l'errore di comunicazione.

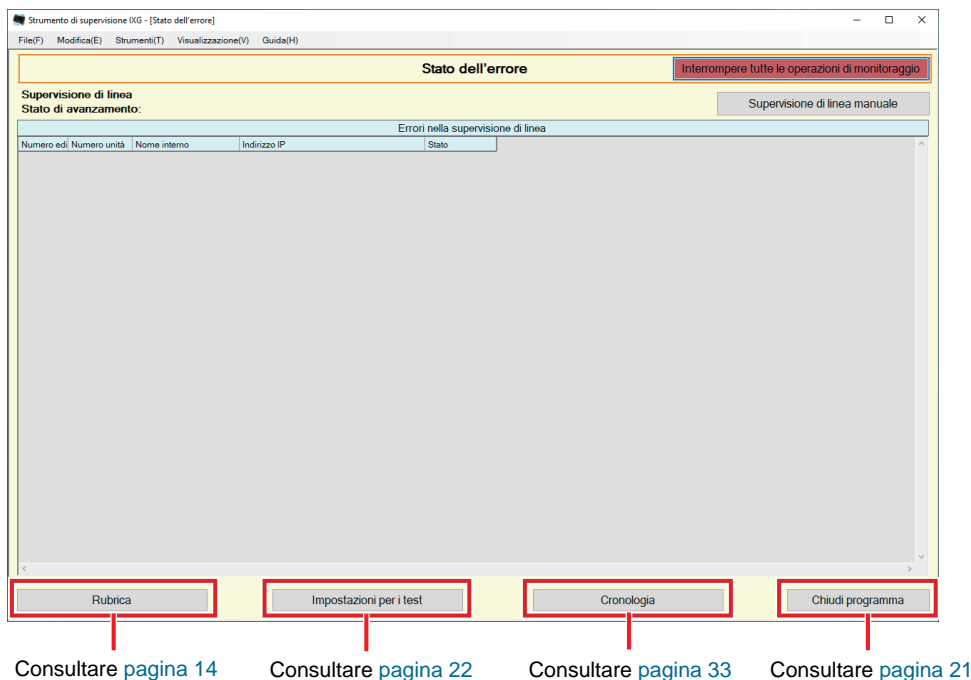
* Anche se la rete funziona correttamente, potrebbe essere rilevato un errore se un interno è difettoso.



Se "Attivare" è impostato per ["Messaggio di errore pop-up \(→pagina 23\)"](#), verrà visualizzata la seguente schermata in caso di rilevamento di un errore.

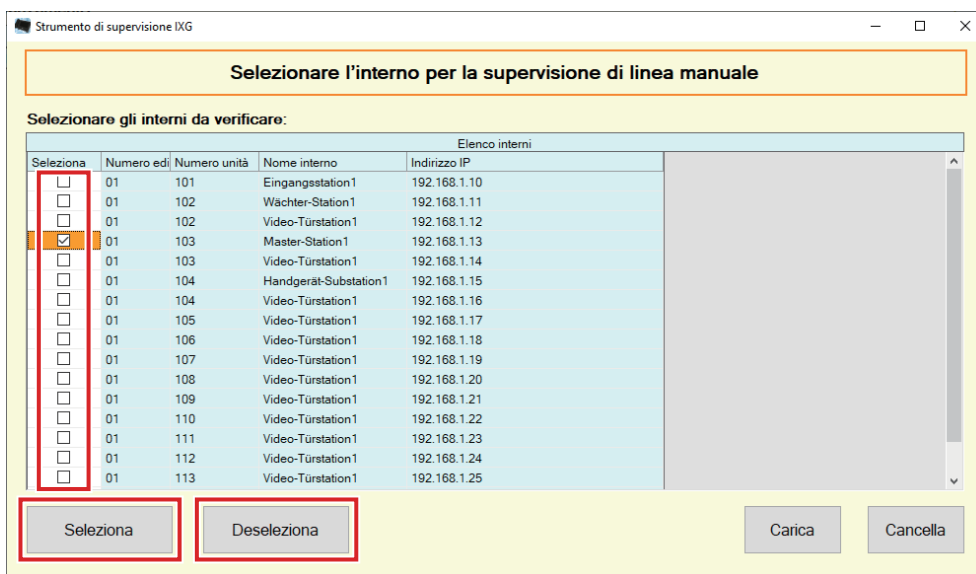


Anche se l'errore è stato ripristinato o si verifica un nuovo errore, la schermata non verrà aggiornata automaticamente. Per aggiornare la schermata, consultare ["Spunta manuale del monitoraggio \(→pagina 30\)"](#) e confermare nuovamente il monitoraggio manuale. La schermata verrà aggiornata periodicamente se "Pianificazione" o "Periodica" è stata configurata.



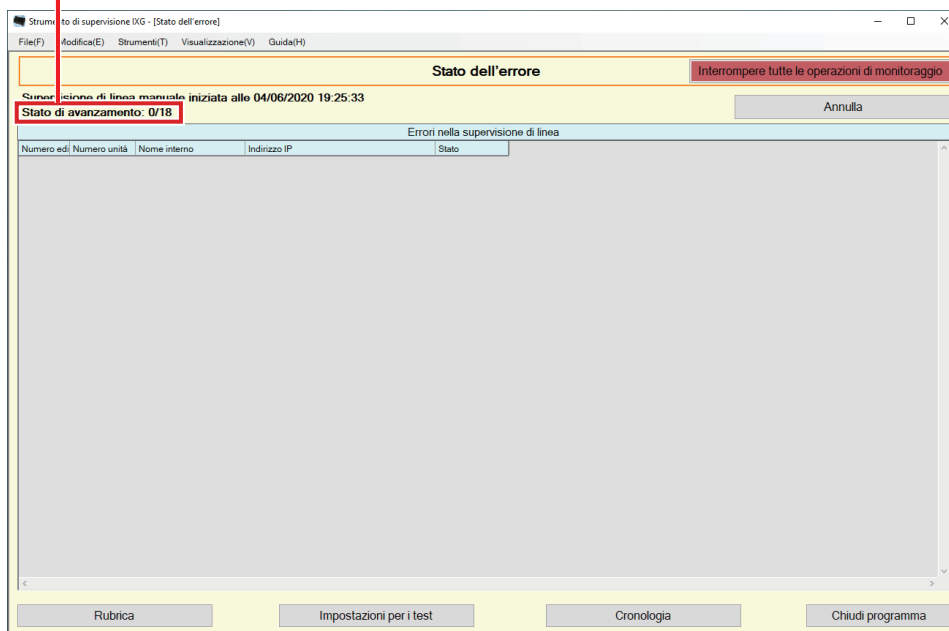
■ Spunta manuale del monitoraggio

1. Fare clic su **[Supervisione di linea manuale]**. Verrà visualizzata la schermata "Selezionare l'interno per la supervisione di linea manuale".
2. Spuntare dell'interno da monitorare.
 - Fare clic su **[Selezione]** per selezionare tutti gli interni registrati sulla Rubrica.
 - Fare clic su **[Deselezione]** per togliere i segni di spunta da tutti gli interni.



3. Fare clic su **[Carica]** per avviare la conferma del monitoraggio.
 - Fare clic su **[Annulla]** per tornare alla schermata "Stato dell'errore" senza confermare il monitoraggio.
 - * Potrebbe richiedere alcuni minuti per completare la conferma del monitoraggio in base al numero degli interni. Per annullare la conferma del monitoraggio, fare clic su **[Annulla]**.

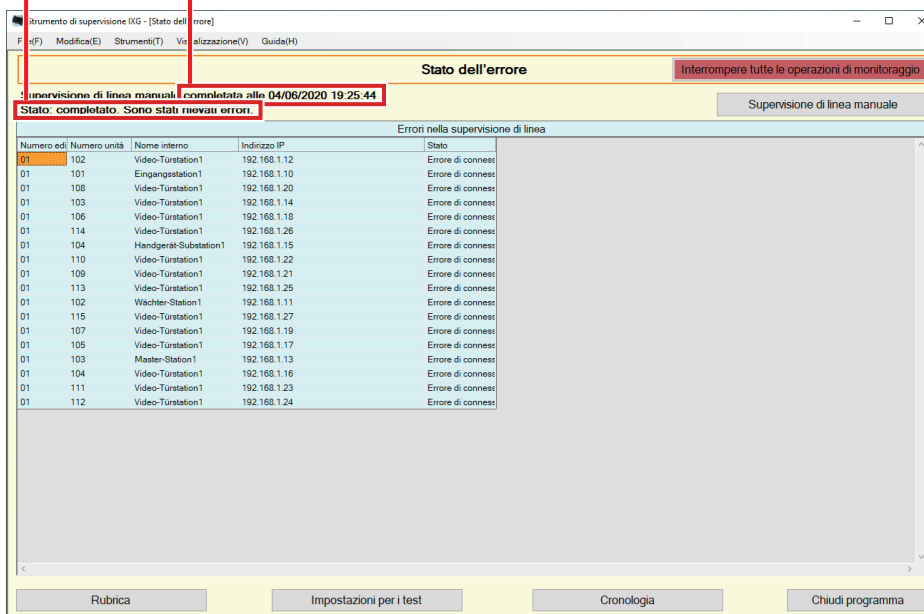
Stato di avanzamento: Numero degli interni spuntati / Numero degli interni selezionati



4. Al termine del monitoraggio, verrà visualizzato lo stato dell'errore. Se "Attivare" è stato impostato per **"Messaggio di errore pop-up (→pagina 23)"**, verrà visualizzato il risultato del monitoraggio in caso di rilevamento di un errore. Fare clic su **[OK]**.

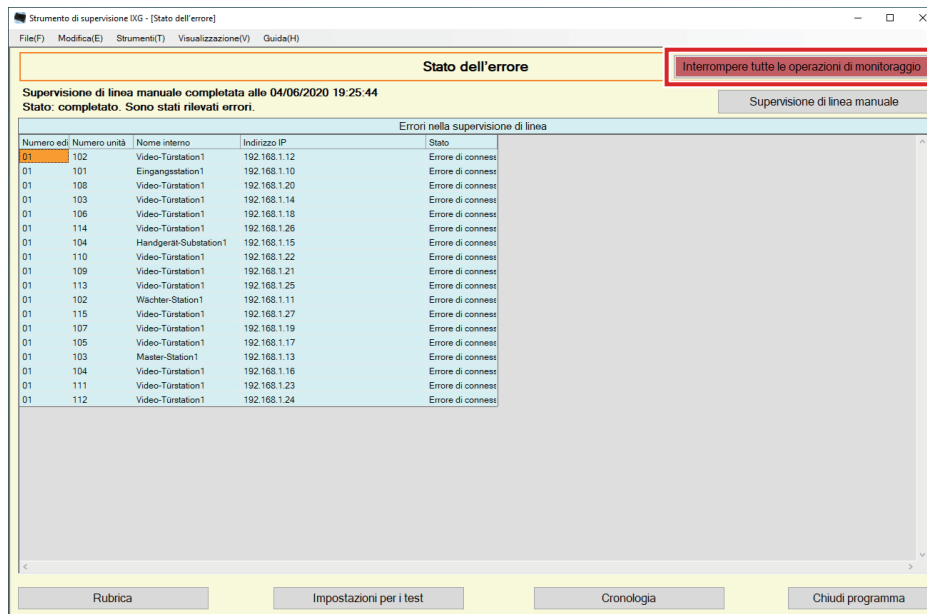
In assenza di errori rilevati, la schermata visualizzerà un messaggio ("Stato: completato. Nessun errore rilevato.").

Data e ora di quando l'interno è stato monitorato

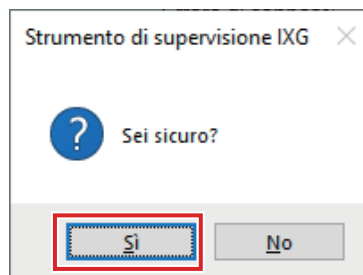


■ Interruzione di tutti i monitoraggi

1. Fare clic su **[Interrompere tutte le operazioni di monitoraggio]**.



2. Fare clic su **[Sì]**.
 - Fare clic su **[No]** per tornare alla schermata "Stato dell'errore" senza interrompere tutti i monitoraggi.



3. **[Interrompere tutte le operazioni di monitoraggio]** passa a **[Riprendere il monitoraggio]**.
 - Per riprendere la supervisione di linea, fare clic su **[Riprendere il monitoraggio]**.

3.2 Cronologia

Controllare la cronologia degli errori di comunicazione.

Fare clic su "Strumenti" - "Cronologia." Verrà visualizzata la schermata "Cronologia".

Selezionare "Supervisione di linea", l'anno/mese/giorno e i risultati (Tutto, ✓: Normale, o ×: Errore), quindi fare clic su **[Applica]** per visualizzare la cronologia del monitoraggio.

Imposta data e ora	Tipo di test	Numero edificio	Numero unità	Nome interno	Indirizzo IP	Risultato	Elenco di controllo	Errori
04/06/2020 15:24:48	Manuale	01	101	Engangestation1	192.168.1.10	x		
04/06/2020 15:24:48	Manuale	01	102	Wächter-Station1	192.168.1.11	x		
04/06/2020 15:24:48	Manuale	01	102	Video-Türstation1	192.168.1.12	x		
04/06/2020 15:24:48	Manuale	01	103	Master-Station1	192.168.1.13	x		
04/06/2020 15:24:48	Manuale	01	103	Video-Türstation1	192.168.1.14	x		
04/06/2020 15:24:48	Manuale	01	104	Handgerät-Substation1	192.168.1.15	x		
04/06/2020 15:24:48	Manuale	01	104	Video-Türstation1	192.168.1.16	x		
04/06/2020 15:24:48	Manuale	01	105	Video-Türstation1	192.168.1.17	x		
04/06/2020 15:24:48	Manuale	01	106	Video-Türstation1	192.168.1.18	x		
04/06/2020 15:24:48	Manuale	01	107	Video-Türstation1	192.168.1.19	x		
04/06/2020 15:24:48	Manuale	01	108	Video-Türstation1	192.168.1.20	x		
04/06/2020 15:24:48	Manuale	01	109	Video-Türstation1	192.168.1.21	x		
04/06/2020 15:24:48	Manuale	01	110	Video-Türstation1	192.168.1.22	x		
04/06/2020 15:24:48	Manuale	01	111	Video-Türstation1	192.168.1.23	x		
04/06/2020 15:24:48	Manuale	01	112	Video-Türstation1	192.168.1.24	x		
04/06/2020 15:24:48	Manuale	01	113	Video-Türstation1	192.168.1.25	x		
04/06/2020 15:24:48	Manuale	01	114	Video-Türstation1	192.168.1.26	x		
04/06/2020 15:24:48	Manuale	01	115	Video-Türstation1	192.168.1.27	x		
04/06/2020 15:30:19	Manuale	01	101	Engangestation1	192.168.1.10	x		
04/06/2020 15:30:19	Manuale	01	102	Wächter-Station1	192.168.1.11	x		
04/06/2020 15:30:19	Manuale	01	102	Video-Türstation1	192.168.1.12	x		
04/06/2020 15:30:19	Manuale	01	103	Master-Station1	192.168.1.13	x		
04/06/2020 15:30:19	Manuale	01	103	Video-Türstation1	192.168.1.14	x		
04/06/2020 15:30:19	Manuale	01	104	Handgerät-Substation1	192.168.1.15	x		
04/06/2020 15:30:19	Manuale	01	104	Video-Türstation1	192.168.1.16	x		
04/06/2020 15:30:19	Manuale	01	105	Video-Türstation1	192.168.1.17	x		
04/06/2020 15:30:19	Manuale	01	106	Video-Türstation1	192.168.1.18	x		
04/06/2020 15:30:19	Manuale	01	107	Video-Türstation1	192.168.1.19	x		
04/06/2020 15:30:19	Manuale	01	108	Video-Türstation1	192.168.1.20	x		

Verranno visualizzate le informazioni sull'Interno in monitoraggio. (Numero edificio, Numero unità, Nome interno, Indirizzo IP)

Tipo di test:
Visualizza se il monitoraggio è stato effettuato manualmente o automaticamente.

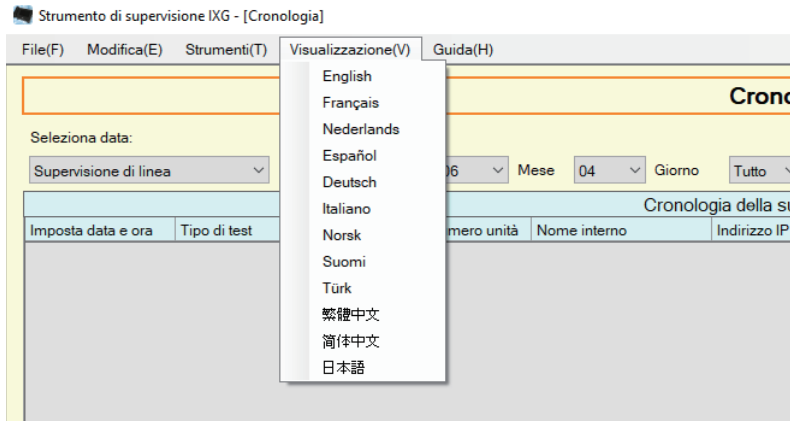
Imposta data e ora:
Verrà visualizzata la data e l'ora in cui è stato effettuato il monitoraggio.

Errori:
Non utilizzato.

Elenco di controllo:
Non utilizzato.

Risultato:
Verrà visualizzato il risultato del monitoraggio.
✓: Normale
×: Errore

4. Visualizzazione

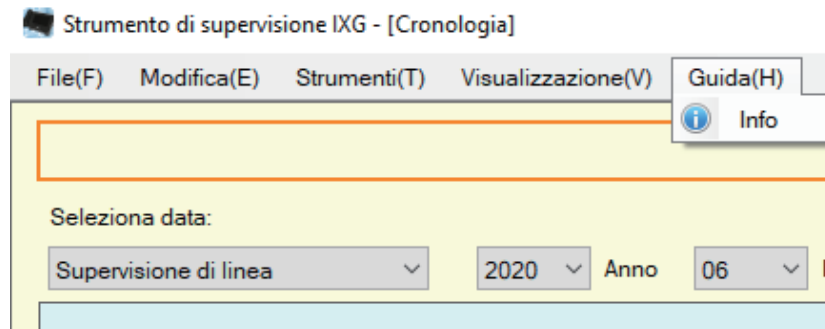


Impostare la lingua delle seguenti voci.

- La visualizzazione dello Strumento di supervisione IXG.
- La lingua del testo di inserimento delle voci di impostazione. (Elenco interni, ecc).
- Il contenuto del messaggio e-mail.

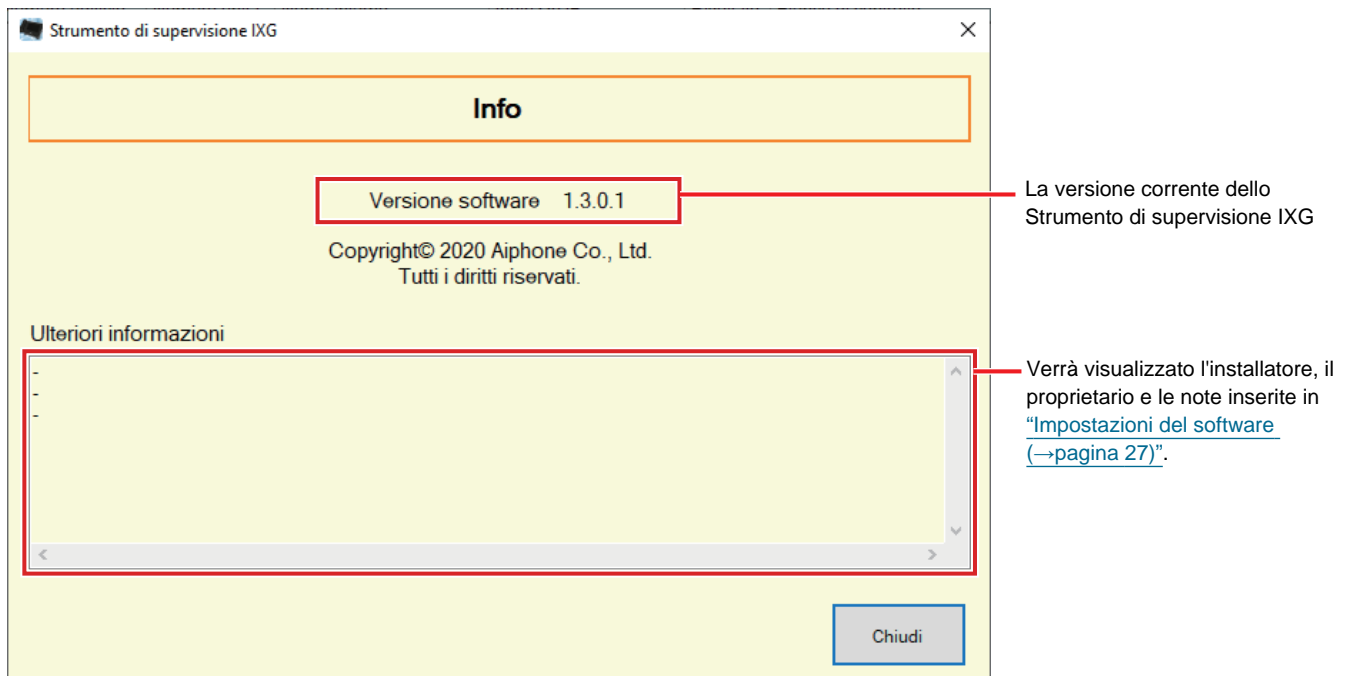
1. Fare clic su "Visualizzazione" - "Lingua" per passare alla lingua selezionata.

5. Guida



5.1 Info

Fare clic su "Guida" - "Info." Verrà visualizzata la schermata "Info".



- Fare clic su **[Chiudi]** per chiudere la schermata "Info".



<https://www.aiphone.net/>

AIPHONE CO., LTD., NAGOYA, JAPAN

Data di pubblicazione: dic. 2022 © 1222 MQ 65087