

IXG-systeem

IP-netwerk-compatibele intercom

IXG Monitoring Software (IXG Supervision Tool) Bedieningshandleiding

Softwareversie: 4.0.0.0 of later

 **Belangrijk**

- Lees eerst deze "Bedieningshandleiding" voordat u het apparaat gebruikt voor een veilige en juiste bediening.

Inhoudsopgave

Inleiding

1. In de handleiding gebruikte symbolen	4
2. Toesteltype	5
3. Producthandleidingen	6
4. IXG Supervision Tool	7

Installeren en opstarten

1. Systeemvereisten	9
2. De IXG Supervision Tool installeren	10
3. Aanmelden	12

Menubalk

1. Bestand	14
1.1 Adresboek	14
1.2 Meldingscentrum	20
1.3 Programma sluiten	21
2. Bewerken	22
2.1 Testinstellingen	22
2.2 Software-instellingen	27
3. Tools	29
3.1 Foutstatus	29
3.2 Geschiedenis	33
4. Weergave	34
5. Help	35
5.1 Over	35

Inleiding




Deze handleiding bevat gegevens over de Monitoring Software (IXG Supervision Tool).

Het IXG-systeem bevat een aparte installatie-, instellings- en bedieningshandleiding. Raadpleeg de betreffende handleiding.

Voor vragen of ondersteuning bij het configureren en bedienen van IXG Series-producten en -software, zie onze website "<https://www.aiphone.net/support/>."

1. In de handleiding gebruikte symbolen

De volgende symbolen geven belangrijke informatie voor het gebruik aan.

	Geeft aan dat voorzichtigheid nodig is (inclusief waarschuwing/voorzichtigheid).
	Beperkt gebruikershandelingen/geeft instructies.
	Tips en aanvullende informatie voor het gebruik.

- Termen die worden weergegeven op een pc, worden aangeduid als "[XXXX]."
- Verwijzingen naar pagina's worden getoond als "[Titel \(→ pagina XX\)](#)," ([→ pagina XX](#)) of [pagina XX](#).
- De illustraties en schermafbeeldingen in deze handleiding kunnen van de daadwerkelijke illustraties en afbeeldingen afwijken.

2. Toesteltype

De onderstaande stations worden weergegeven.

	Toesteltype	Voorbeeld Modelnaam
Binnenstation	IXG-2C7(-*)	IXG-2C7, IXG-2C7-L
Hoofdstation	IX-MV7-*	IX-MV7-HW, IX-MV7-W, IX-MV7-HB, IX-MV7-B
Conciërgepost	IXG-MK	IXG-MK
Kamer subpost	IX-RS-*	IX-RS-W, IX-RS-B
Toegangsstation	IXG-DM7(-*)	IXG-DM7, IXG-DM7-HID
Video deurpost	IX-DV, IX-DVF(-*)	IX-DV, IX-DVF, IX-DVF-P, IX-DVF-L, IX-DVF-2RA, IX-DVF-RA
	IX-DA	IX-DA
	IX-DB	IX-DB
	IX-EA, IX-EAU	IX-EA, IX-EAU※1
Audio deurpost	IX-SSA(-*)	IX-SSA, IX-SSA-2RA, IX-SSA-RA
	IX-SS-2G	IX-SS-2G
	IX-BA	IX-BA
	IX-BB	IX-BB
	IX-FA	IX-FA※1
Liftbesturingsadapter	IXGW-LC	IXGW-LC
Gatewayadapter	IXGW-GW	IXGW-GW
Intercom-app (AIPHONE IXG)	Intercomapp	ASP-IXGI, ASP-IXGA

※1 alleen Japan

3. Producthandleidingen

Lees de "Installatiehandleiding," "Instellingenhandleiding," en "Bedieningshandleiding" indien vereist. Laat de persoon die het product installeert of configureert de relevante handleidingen raadplegen.

<div style="border: 1px solid black; padding: 5px; width: fit-content; margin: auto;"> Installatiehandleiding </div>	<p>Installatiehandleiding (wordt met elk station geleverd.) Te raadplegen tijdens de installatie en aansluiting van elk station. (Voor installateurs)</p>
<p>De handleidingen aan de rechterkant kunt u vinden op onze website onder "https://www.aiphone.net/product/support/", u kunt ze downloaden en naslaan. U kunt deze handleidingen, zo nodig, downloaden en raadplegen.</p>	<p>IXG-ondersteuningsprogramma Instellingshandleiding (elektronisch formaat (PDFbestand/Webbrowserversie).) Beschrijft hoe het systeem moet worden geconfigureerd en onderhouden met IXG Support Tool. (Voor systeembeheerder)</p>
	<p>Monitoring Software (IXG Supervision Tool) Bedieningshandleiding (elektronisch formaat (PDF-bestand/Webbrowserversie).) Beschrijft hoe het IXG Supervision Tool moet worden gebruikt. (Voor systeembeheerder)</p>
	<p>Bedieningshandleiding (elektronisch formaat (PDF-bestand/Webbrowserversie).) Beschrijft hoe elk station moet worden gebruikt. (Voor gebruiker)</p>
	<p>Installatiehandleiding (elektronisch formaat (PDF-bestand).) Beschrijft hoe elk station moet worden geïnstalleerd. (Voor installateurs)</p>

4. IXG Supervision Tool

IXG Supervision Tool kan worden gebruikt voor lijnsupervisie. U kunt tot 9.999 stations monitoren. (Mobiele stations kunnen niet worden gemonitord.)

Als u het Adressenboek en IXG Support Tool-instellingen configureert, wordt het IXG Supervision Tool automatisch gestart in het berichtengebied en begint de monitoring wanneer de pc wordt opgestart.

Lijnsupervisie

Door de reactie op een ping te controleren, bevestigt deze functie dat het station correct is verbonden met het netwerk.

Lijnsupervisie kan worden uitgevoerd met de volgende drie methoden.

- Automatische monitoring op een vooraf ingesteld tijdstip
- Automatische monitoring op vooraf ingestelde intervallen
- Handmatige monitoring indien nodig

Lijnsupervisie legt logbestanden aan. Controleer deze monitoringsresultaten indien vereist. Configureer de applicatie om de logbestanden naar een opgegeven adres te e-mailen.

Installeren en opstarten

1. Systeemvereisten

PC-vereisten voor het gebruik van IXG Supervision Tool.

Besturingssysteem	Windows 7 Professional (SP1), Windows 7 Enterprise (SP1), Windows 7 Ultimate (SP1) Windows 8, Windows 8 pro, Windows 8 Enterprise Windows 8,1, Windows 8,1 pro, Windows 8,1 Enterprise Windows 10 Home, Windows 10 Pro, Windows 10 Enterprise
CPU	32 bit (x86) processor of 64 bit (x64) 1 GHz-processor of hoger
Geheugen	4 GB RAM of meer
Resolutie	1280x768 of hoger

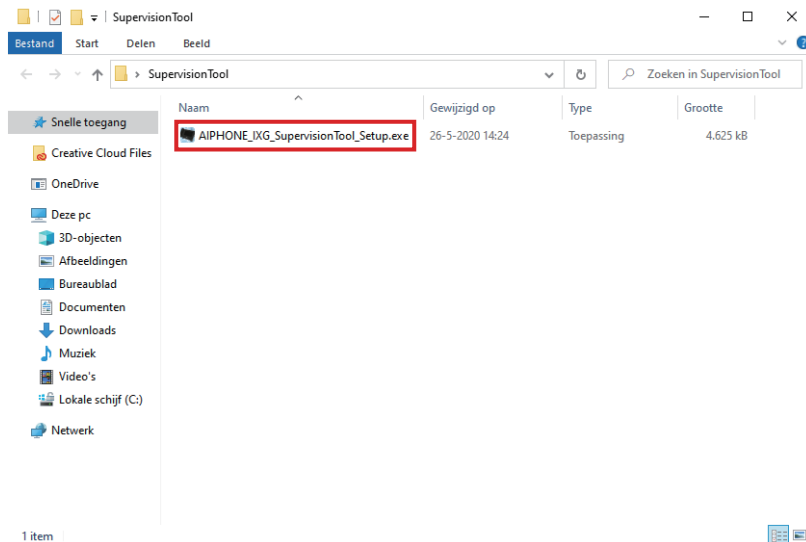


Opmerking

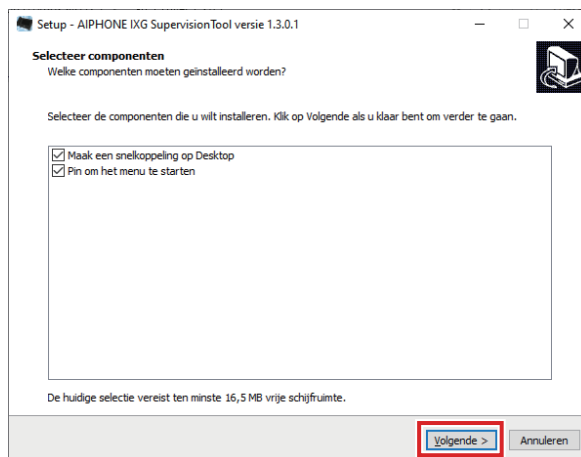
- Stel de weergavegrootte-instellingen van uw PC in op "100%".
Indien ingesteld op een andere instelling dan "100%", wordt het scherm van het IXG Supervision Tool mogelijk niet correct weergegeven.

2. De IXG Supervision Tool installeren

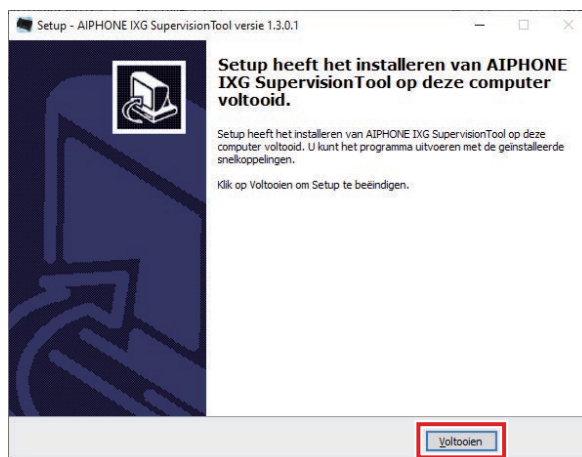
1. Ga naar onze website op "<https://www.aiphone.net/product/support/>" en download de monitoringsapplicatie naar uw pc.
2. Dubbelklik op het gedownloadde bestand ("AIPHONE_IXG_SupervisionTool_Setup.exe") om IXG Supervision Tool te installeren.



3. Selecteer de onderdelen die u wilt installeren voor IXG Supervision Tool en klik vervolgens op **[Volgende]**.



4. Klik op **[Voltooien]**.



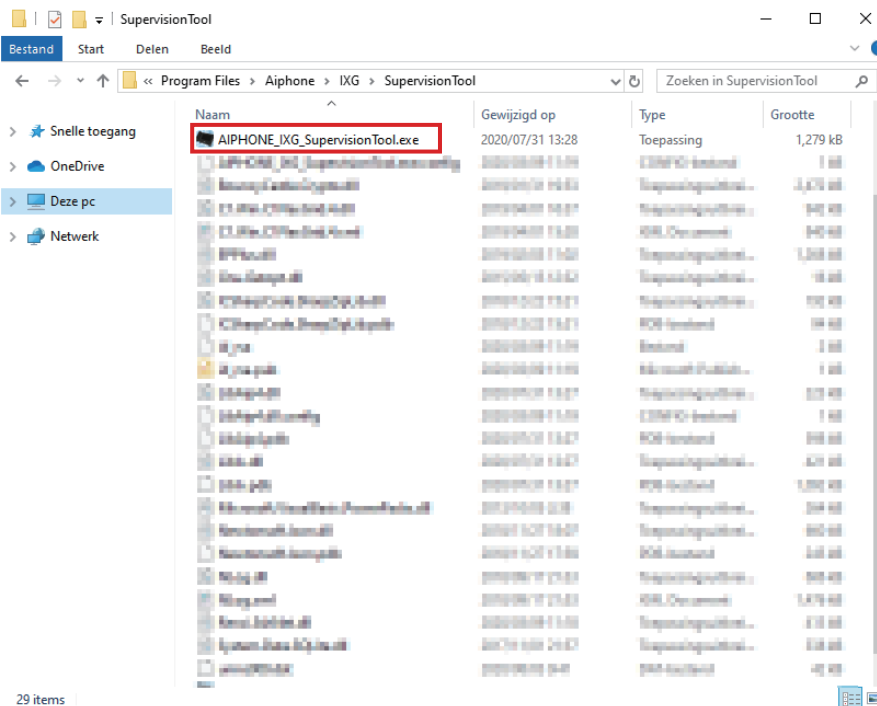
*IXG Supervision Tool is nu geïnstalleerd.

3. Aanmelden

1. Dubbelklik op een van de volgende items.

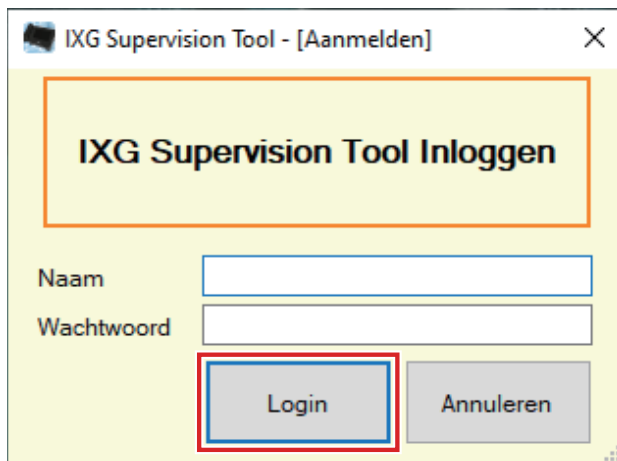
- De "AIPHONE IXG SupervisionTool"-snelkoppeling die op het bureaublad is aangemaakt
- "AIPHONE IXG SupervisionTool" in het Startmenu
- "Lokale schijf (C)" - "Programmabestanden" - "Aiphone" - "IXG" - "SupervisionTool" - "AIPHONE_IXG_SupervisionTool.exe"

*, Als u het Adresboek en de Testinstellingen na de installatie configureert, wordt de IXG Supervision Tool automatisch gestart in het berichtengebied en begint de monitoring wanneer de pc wordt opgestart.



2. Voer "Naam" en "Wachtwoord," in en klik op **[Login]**.

- Het scherm "Foutstatus" wordt weergegeven.
- Wanneer u voor het eerst op de IXG Supervision Tool inlogt, wordt het scherm Adresboekregistratie weergegeven. Zie "[Adresboek \(→pagina 14\)](#)" en registreer het Adresboek.



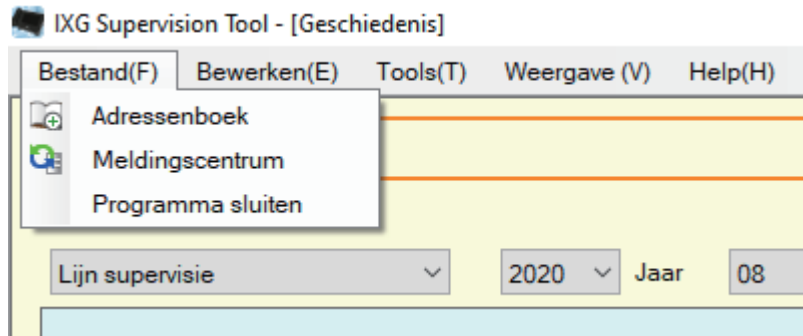
De standaardnaam en het wachtwoord zijn "admin."



Menubalk



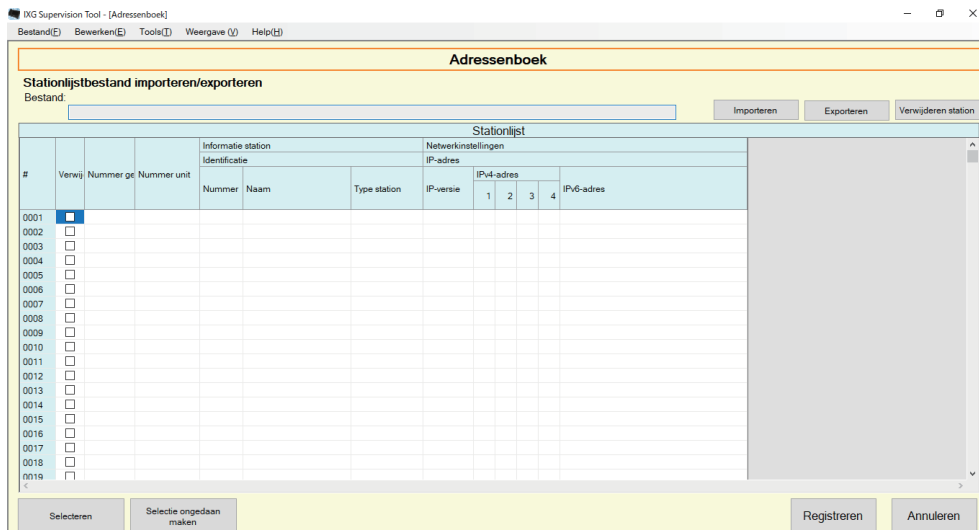
1. Bestand



1.1 Adresboek

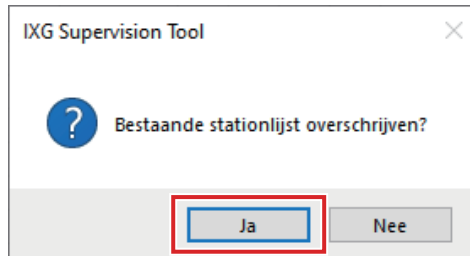
Registreer een nieuwe stationslijst

Klik op "Bestand" - "Adresboek." Het scherm "Adresboek" wordt weergegeven.

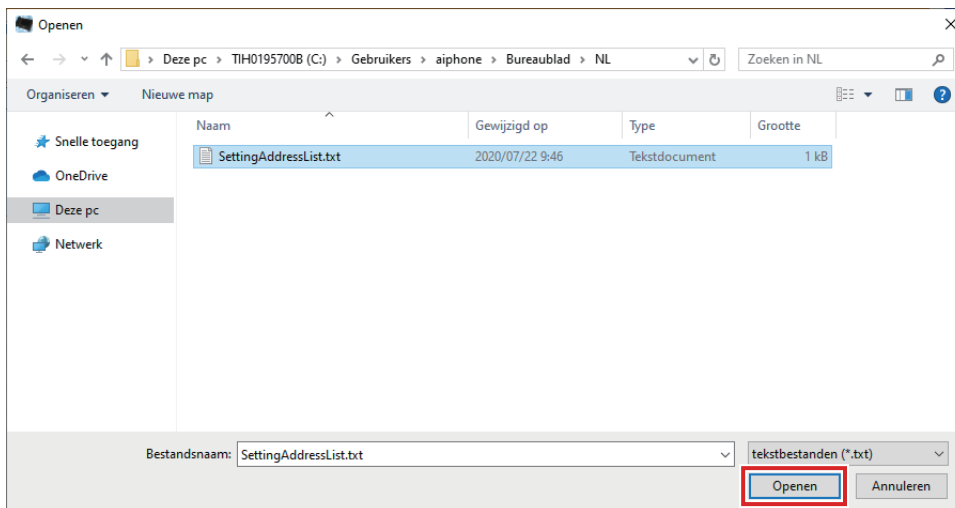


1.1.1 Een nieuw Adressenboek registreren

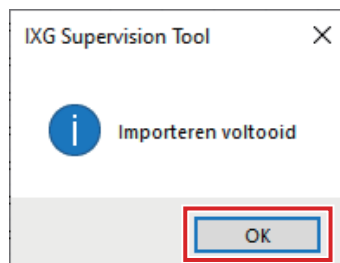
1. Klik op **[Importeren]**.
2. Klik op **[Ja]**.
 - Klik op **[Nee]** om terug te keren naar het scherm "Adressenboek" zonder te importeren.



3. Selecteer het bestand om te importeren en klik op **[Openen]**.
 - Het te importeren Adressenboekbestand kan worden aangemaakt via de IXG Support Tool. Zie de "IXG-ondersteuningsprogramma Instellingshandleiding."

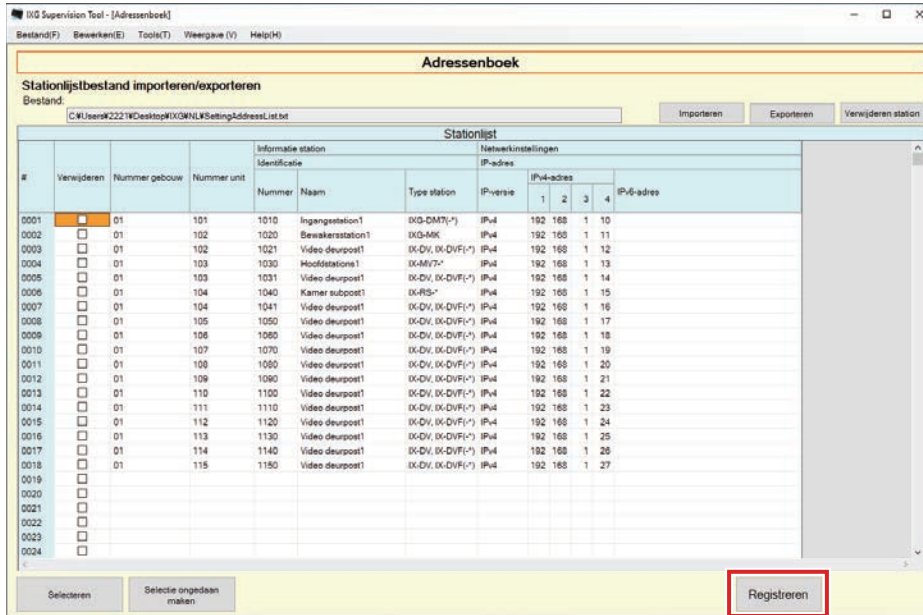


4. Klik op **[OK]**.



5. Klik op **[Registreren]**.

- Wanneer het bericht wordt weergegeven dat het proces is voltooid, klikt u op **[OK]**.



*De informatie voor registratie in de Stationslijst kan handmatig worden ingevoerd.

- Wanneer de registratie is voltooid, wordt het scherm "Foutstatus" weergegeven. ["Foutstatus \(→pagina 29\)"](#)

■ Nummer gebouw

Beschrijving	Selecteer het gebouwnummer.
Instellingen	01 - 99
Standaardwaarde	-

■ unit-n

Beschrijving	Selecteer het unit-nummer.
Instellingen	Systeem voor enkel gebouw: 3-4 tekens Systeem voor meerdere gebouwen: 3-10 tekens
Standaardwaarde	-

■ Nummer

Beschrijving	Stel het stationnummer in.
Instellingen	Systeem voor enkel gebouw: (behalve voor IXGW-LC, IXGW-GW, Intercom-app): 3-5 cijfers Systeem voor meerdere gebouwen: 3-24 tekens
Standaardwaarde	-

■ Naam

Beschrijving	Stel de naam van het station in.
Instellingen	1-24 alfanumerieke tekens
Standaardwaarde	-

■ Type station

Beschrijving	Selecteer het type station.
Instellingen	<ul style="list-style-type: none"> • IX-MV7-* • IX-DV, IX-DVF(-*) • IX-EA, IX-EAU • IX-DA, IX-DB • IX-SSA(-*) • IX-FA • IX-BA, IX-BB • IXG-2C7(-*) • IXG-DM7(-*) • IXG-MK • IXGW-LC • IXGW-GW • IX-SS-2G • IX-RS-*
Standaardwaarde	-

■ IP-versie

Beschrijving	Selecteer het protocol.
Instellingen	<ul style="list-style-type: none"> • IPv4 • IPv6
Standaardwaarde	-

■ IPv4-adres

Beschrijving	Stel het IPv4-adres van het station in.
Instellingen	1.0.0.1 - 223.255.255.254
Standaardwaarde	-

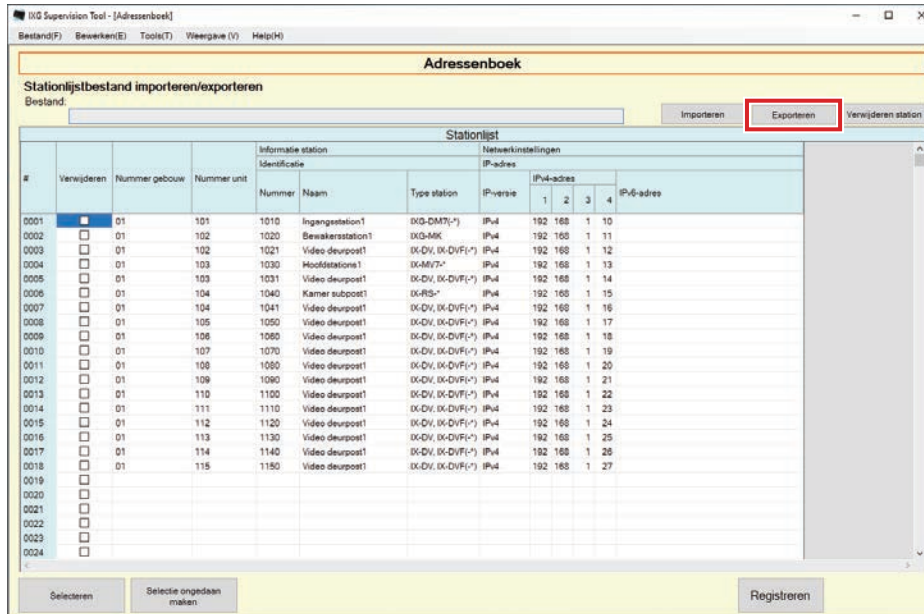
■ IPv6-adres

Beschrijving	Stel het IPv6-adres van het station in.
Instellingen	2000::0 - 3FFF:FFFF:FFFF:FFFF:FFFF:FFFF:FFFF:FFFF of FD00::0 - FDFF:FFFF:FFFF:FFFF:FFFF:FFFF:FFFF:FFFF
Standaardwaarde	-

1.1.2 Een geregistreerd Adressenboek exporteren

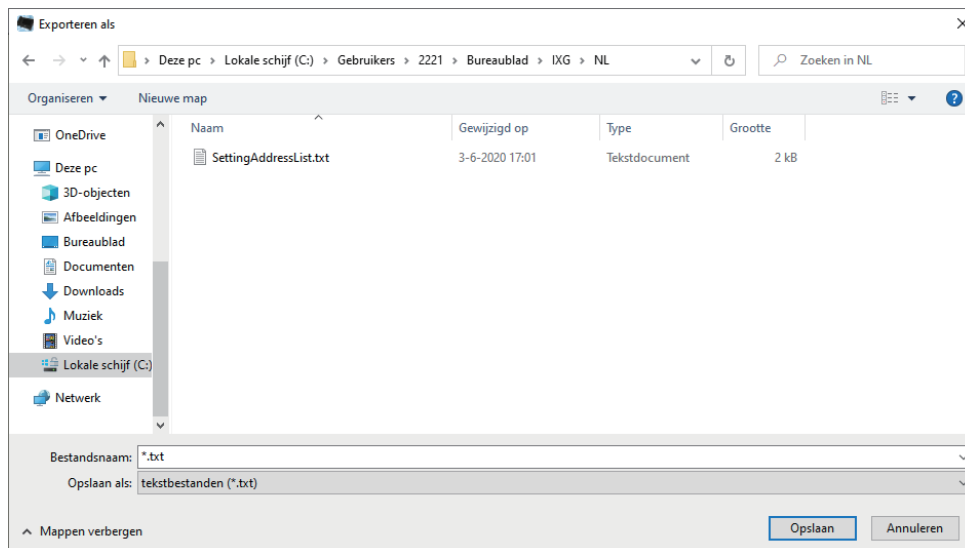
Exporteer een geregistreerde Stationslijst naar een bestand.

1. Klik op [Exporteren].



2. Selecteer de locatie waarnaar u de geregistreerde Stationslijst wilt exporteren en sla het bestand onder een andere bestandsnaam op.

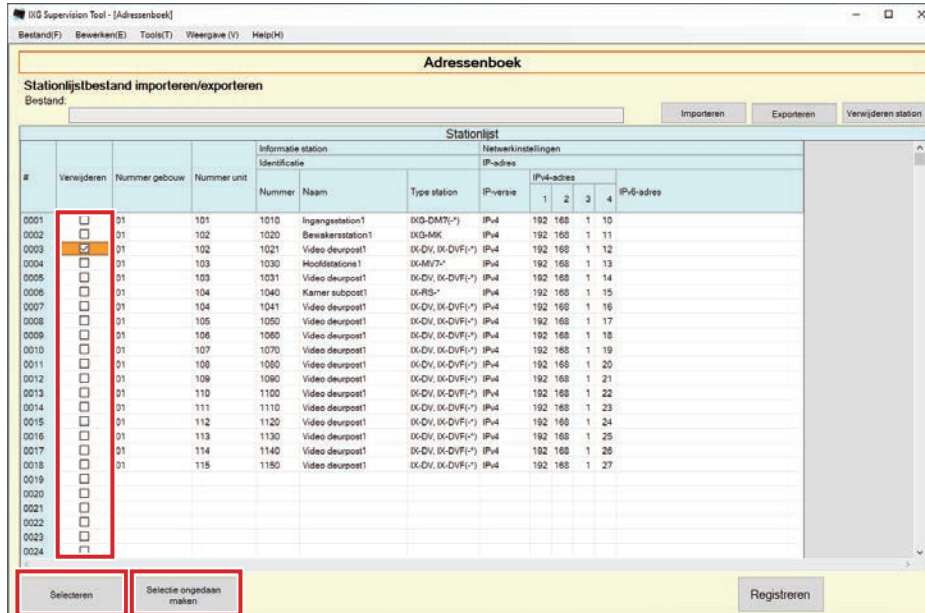
- Wanneer het bericht wordt weergegeven dat het proces is voltooid, klikt u op [OK].



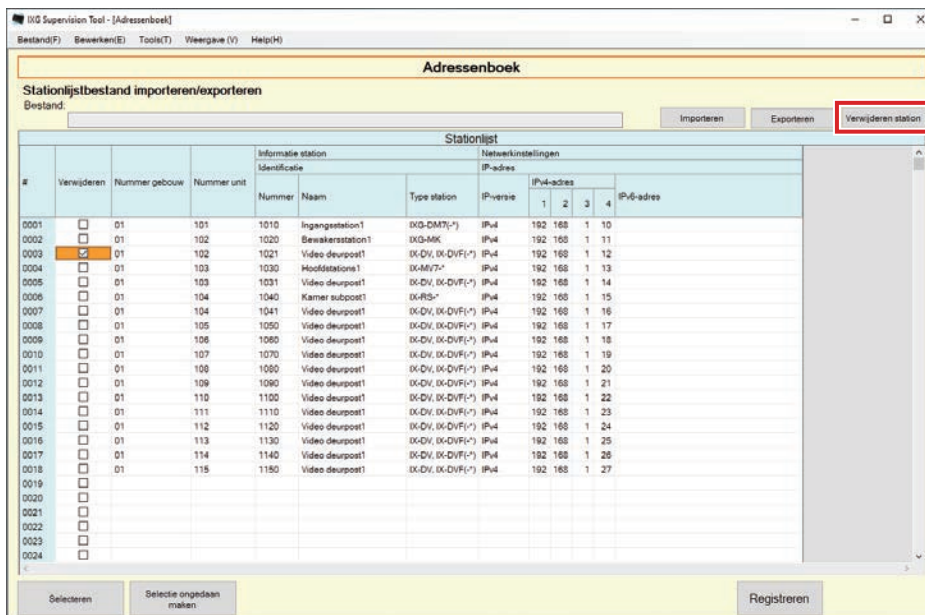
1.1.3 Stations verwijderen uit een geregistreerd Adresboek

Verwijder stations uit de Stationslijst (bijvoorbeeld om een station te vervangen).

1. Klik op naast het station dat moet worden verwijderd.
 - Klik op **[Selecteren]** om alle stations die in het Adresboek zijn opgenomen, te selecteren.
 - Klik op **[Selectie ongedaan maken]** om de vinkjes van alle stations te verwijderen.



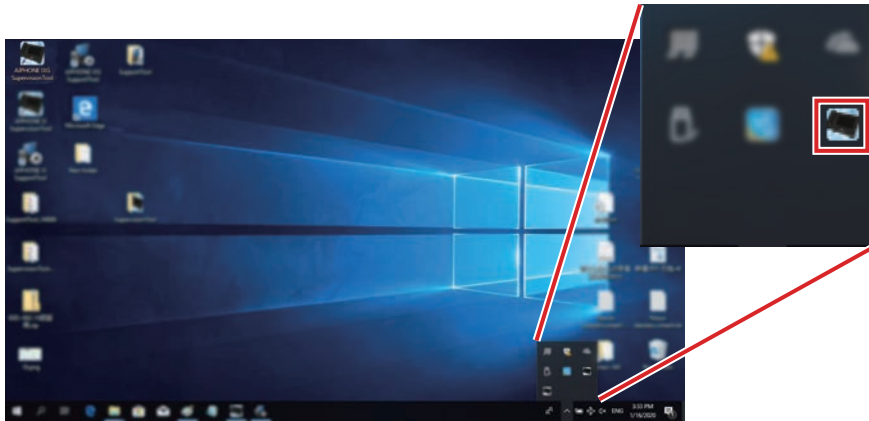
2. Klik op **[Verwijderen station]**.
 - Wanneer het bevestigingsbericht wordt weergegeven, klikt u op **[Ja]**.
 - Wanneer het bericht wordt weergegeven dat het proces is voltooid, klikt u op **[OK]**.




3. Klik op **[Registreren]**.
 - Wanneer het bericht wordt weergegeven dat het proces is voltooid, klikt u op **[OK]**.

1.2 Meldingscentrum

Selecteer "Bestand" - "Meldingscentrum." Het scherm wordt geminimaliseerd en wordt naar het meldingscentrum geplaatst.

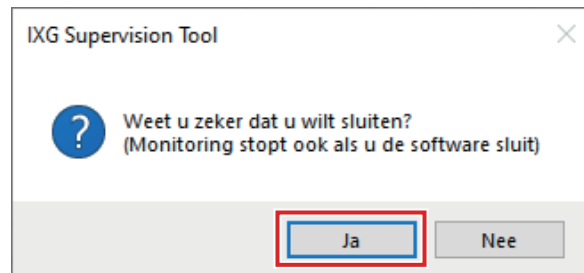


Dubbelklik op  of klik met de rechtermuisknop op het item dat u wilt bekijken om de monitoringsapplicatie te bekijken.

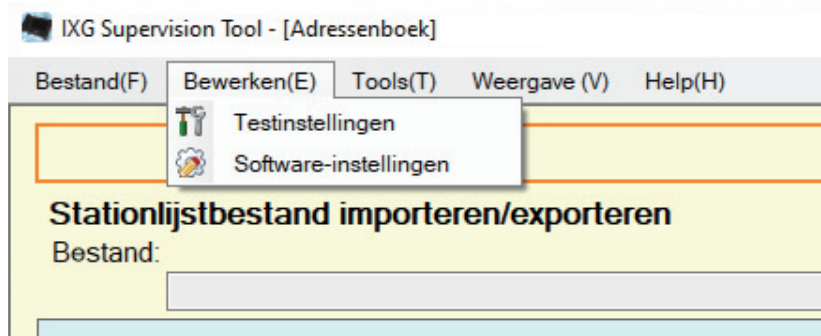
1.3 Programma sluiten

Klik op "Bestand" - "Programma sluiten." Het volgende scherm worden weergegeven.

1. Klik op **[Ja]** om IXG Supervision Tool te sluiten.



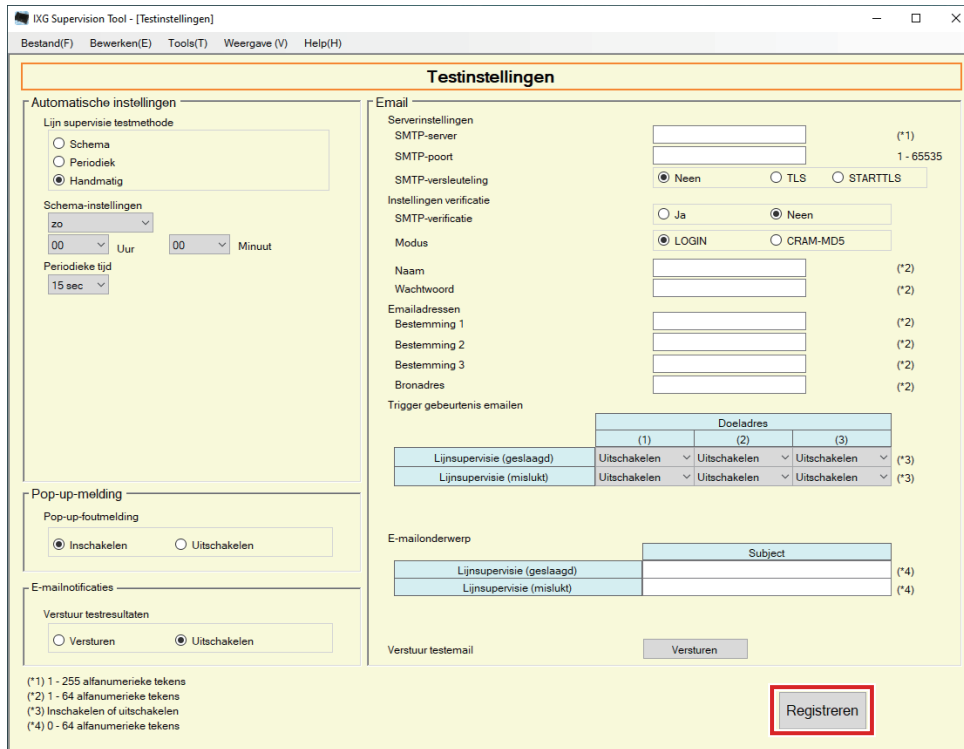
2. Bewerken



2.1 Testinstellingen

Configureer de monitoringmethode voor de automatische lijnsupervisie, de meldingsmethode voor de resultaten en de verschillende instellingen voor het per e-mail versturen van de resultaten.

Klik op "Bewerken" - "Testinstellingen." Het scherm "Testinstellingen" wordt weergegeven.



■ Configureren

1. Configureer elk item.
2. Klik op **[Registreren]**.
 - Wanneer de registratie is voltooid, wordt het scherm Foutstatus weergegeven. [“Foutstatus \(→pagina 29\)”](#)

2.1.1 Automatische instellingen

■ Lijn-supervisie testmethode

Beschrijving	Selecteer hoe Lijnsupervisie moet worden uitgevoerd.
Instellingen	<ul style="list-style-type: none"> • Schema: Monitort de lijn automatisch op de opgegeven tijd. • Periodiek: Monitort de lijn automatisch tijdens de opgegeven periode. • Handmatig: Monitort de lijn niet automatisch.
Standaardwaarde	Handmatig

■ Schema-instellingen (Lijnsupervisie)

Beschrijving	Als " Lijn-supervisie testmethode (→pagina 23) " is ingesteld op "Schema," stelt u de weekdag en tijd in om de lijn automatisch te monitoren.
Instellingen	Dag van de week: <ul style="list-style-type: none"> • Dagelijks • zo • ma • di • wo • do • vr • za Tijdstip: <ul style="list-style-type: none"> • 00-23 (Uur), 00-59 (Minuut)
Standaardwaarde	zo 00 Uur 00 Minuut

■ Periodiek tijdstip (Lijnsupervisie)

Beschrijving	Als " Lijn-supervisie testmethode (→pagina 23) " is ingesteld op "Periodiek," stelt u de periode in om de lijn automatisch te monitoren.
Instellingen	<ul style="list-style-type: none"> • 15 sec • 20 min • 30 min • 60 min
Standaardwaarde	15 sec

2.1.2 Pop-up-melding

■ Pop-up-foutmelding

Beschrijving	Configureer of de resultaten als pop-up-melding worden weergegeven.
Instellingen	<ul style="list-style-type: none"> • Inschakelen • Uitschakelen
Standaardwaarde	Inschakelen

2.1.3 E-mailnotificaties

■ Verstuur testresultaten

Beschrijving	Schakel e-mailnotificatie in/uit om het meetresultaat te verzenden.
Instellingen	<ul style="list-style-type: none"> • Versturen • Uitschakelen
Standaardwaarde	Uitschakelen

2.1.4 Email

Als "[Verstuur testresultaten \(→pagina 24\)](#)" is ingesteld op "Versturen," vergeet dan niet deze instelling te configureren.

2.1.4.1 Serverinstellingen

■ SMTP-server

Beschrijving	Stel de SMTP-server in. Configureer het Ip-adres of de hostnaam. Als u de hostnaam configureert, moet u ook de DNS-serverinstellingen op de pc configureren.
Instellingen	1-255 alfanumerieke tekens
Standaardwaarde	-

■ SMTP-poort

Beschrijving	Stel het poortnummer in voor SMTP.
Instellingen	1-65535
Standaardwaarde	-

■ SMTP-versleuteling

Beschrijving	Selecteer het type codering voor SMTP.
Instellingen	<ul style="list-style-type: none"> • Neen • TLS • STARTTLS
Standaardwaarde	Neen

2.1.4.2 Instellingen verificatie

■ SMTP-verificatie

Beschrijving	Schakel de SMTP-verificatie in.
Instellingen	<ul style="list-style-type: none"> • Ja • Neen
Standaardwaarde	Neen

■ Modus

Beschrijving	Selecteer de SMTP-verificatiemodus.
Instellingen	<ul style="list-style-type: none"> • LOGIN • CRAM-MD5
Standaardwaarde	LOGIN

■ Naam

Beschrijving	Stel de gebruikersnaam in voor SMTP-authenticatie.
Instellingen	1-64 alfanumerieke tekens
Standaardwaarde	-

■ Wachtwoord

Beschrijving	Stel het wachtwoord in voor SMTP-authenticatie.
Instellingen	1-64 alfanumerieke tekens
Standaardwaarde	-

2.1.4.3 Emailadressen

■ Bestemming 1

Beschrijving	Stel het e-mailadres in.
Instellingen	1-64 alfanumerieke tekens
Standaardwaarde	-

■ Bestemming 2

Beschrijving	Stel het e-mailadres in.
Instellingen	1-64 alfanumerieke tekens
Standaardwaarde	-

■ Bestemming 3

Beschrijving	Stel het e-mailadres in.
Instellingen	1-64 alfanumerieke tekens
Standaardwaarde	-

■ Bronadres

Beschrijving	Stel het e-mailadres van de bron in.
Instellingen	1-64 alfanumerieke tekens
Standaardwaarde	-

2.1.4.4 Trigger gebeurtenis e-mailen

Configureer welke 'trigger' wordt gebruikt om e-mails te versturen naar adressen "Bestemming 1" t/m "Bestemming 3."

■ Lijnsupervisie (geslaagd)

Beschrijving	Verstuur een e-mail wanneer lijnsupervisie "Geslaagd" is.
Instellingen	<ul style="list-style-type: none"> • Inschakelen: Versturen • Uitschakelen: Niet versturen
Standaardwaarde	Uitschakelen

■ Lijnsupervisie (mislukt)

Beschrijving	Verstuur een e-mail wanneer lijnsupervisie "Mislukt" is.
Instellingen	<ul style="list-style-type: none"> • Inschakelen: Versturen • Uitschakelen: Niet versturen
Standaardwaarde	Uitschakelen

2.1.4.5 E-mailonderwerp

Stel de onderwerptekst in voor het e-mailbericht van elke trigger.

■ Lijnsupervisie (geslaagd)

Beschrijving	Stel het onderwerp in van de e-mail die wordt verzonden als de Lijnsupervisie is gelukt.
Instellingen	0-64 alfanumerieke tekens
Standaardwaarde	-

■ Lijnsupervisie (mislukt)

Beschrijving	Stel het onderwerp in van de e-mail die wordt verzonden als de Lijnsupervisie niet is gelukt.
Instellingen	0-64 alfanumerieke tekens
Standaardwaarde	-

! Belangrijk

- [UTF-8] gebruikt voor "Subject" decodering, het subject kan verkeerd gedecodeerd zijn afhankelijk van mailserver.

2.1.4.6 Verstuur testemail

Verzend een e-mailbericht als test naar het e-mailadres dat is opgegeven in "[Emailadressen \(→pagina 25\)](#)".

■ De test-e-mail versturen

1. Klik op **[Versturen]**.
2. De volgende e-mail wordt naar het opgegeven e-mailadres verzonden.
Voorbeeld van het verzenden van een e-mailbericht:
Als "Systeemnaam:" in "[Software-instellingen \(→pagina 27\)](#)" is ingesteld op "Supervision Tool"

Van	*****@*****.com
Datum en tijd	2020/11/20 15:22
Naar CC	xxxx@xxxxx.co.jp
Onderwerp	Test-e-mail Supervision Tool
Beschrijving	Test-e-mail verstuurd op "2020/11/20 15:22:46". Nummer: "-" Naam: "SupervisionTool" Locatie: "-"

2.2 Software-instellingen

Stel het administrator-ID en -wachtwoord in om in te loggen op IXG Supervision Tool. Configureer ook de systeemnaam en de IP-versie. De Installateursinformatie, Eigenaarsinformatie en hier ingevoerde Notities, worden weergegeven op het scherm "Over". ["Over \(→pagina 35\)"](#)

Klik op "Bewerken" - "Software-instellingen." Het scherm "Software-instellingen" wordt weergegeven.

■ Configureren

1. Configureer elk item.
 - Items gemarkeerd met ♦ moeten worden geconfigureerd.
2. Klik op **[Registreren]**.
 - Klik op **[Annuleren]** om af te sluiten zonder te registreren.

2.2.1 Software-instellingen

2.2.1.1 Naam en wachtwoord

■ Administrator ID♦

Beschrijving	Stel een ID in om in te loggen op IXG Supervision Tool.
Instellingen	1-32 alfanumerieke tekens
Standaardwaarde	admin

■ Administrator wachtwoord♦

Beschrijving	Stel een wachtwoord in om in te loggen op IXG Supervision Tool.
Instellingen	1-32 alfanumerieke tekens
Standaardwaarde	admin

■ Bevestig wachtwoord♦

Beschrijving	Voert het "Administrator wachtwoord" nogmaals in.
Instellingen	1-32 alfanumerieke tekens
Standaardwaarde	admin

2.2.1.2 Systeminstellingen

■ Systeemnaam:♦

Beschrijving	Wijzig de systeemnaam.
Instellingen	1-64 alfanumerieke tekens
Standaardwaarde	SupervisionTool

■ Protocol♦

Beschrijving	Stel de IP-versie in voor IXG Supervision Tool.
Instellingen	<ul style="list-style-type: none"> • IPv4 • IPv6
Standaardwaarde	IPv4

■ Info installateur:

Beschrijving	Voer de informatie van het programma voor de installateur in.
Instellingen	1-64 alfanumerieke tekens
Standaardwaarde	-

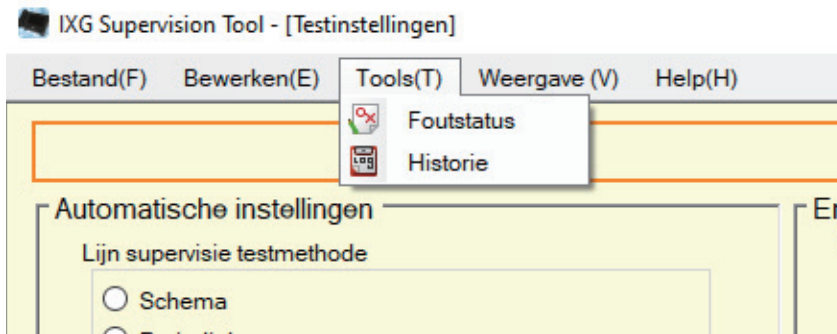
■ Gegevens over de eigenaar:

Beschrijving	Voer de informatie van de eigenaar in.
Instellingen	1-64 alfanumerieke tekens
Standaardwaarde	-

■ Opmerkingen:

Beschrijving	Voer de opmerkingen in.
Instellingen	1-64 alfanumerieke tekens
Standaardwaarde	-

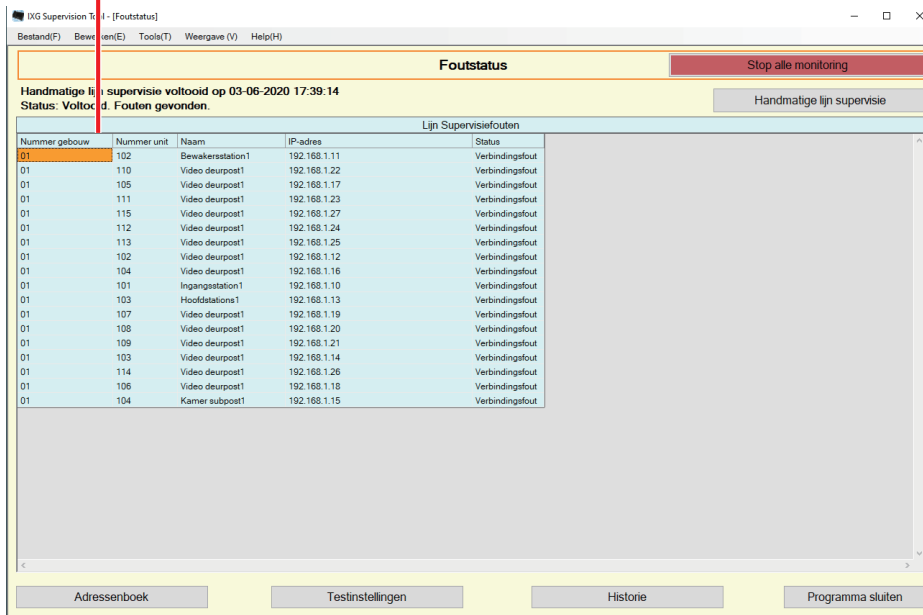
3. Tools



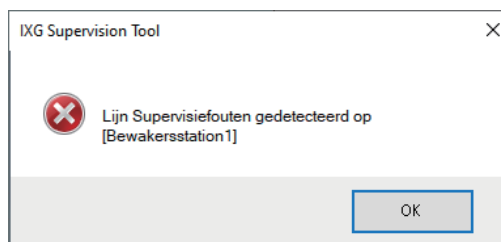
3.1 Foutstatus

Monitor of de stations in het systeem een storing vertonen.
 Klik op "Tools" - "Foutstatus." Het scherm "Foutstatus" wordt weergegeven.

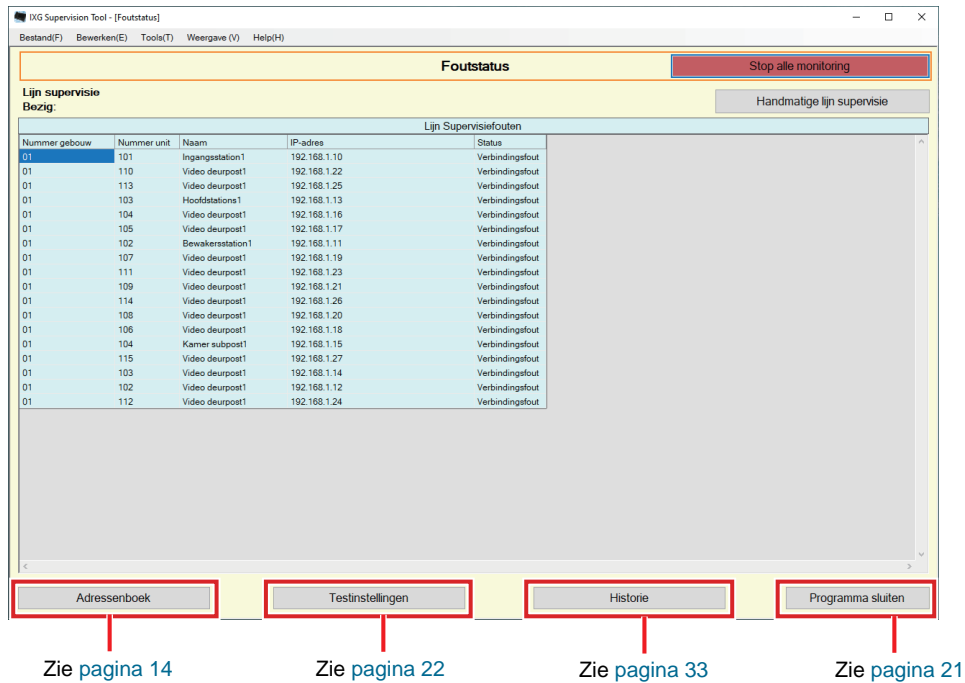
De informatie van de stations met een communicatiefout wordt weergegeven.
 *Zelfs als het netwerk zelf correct functioneert, kan een storing worden gedetecteerd als een station niet naar behoren werkt.



Als "Inschakelen" is ingesteld voor "Pop-up-foutmelding (→pagina 23)", wordt het volgende scherm worden weergegeven wanneer er een fout wordt gedetecteerd.

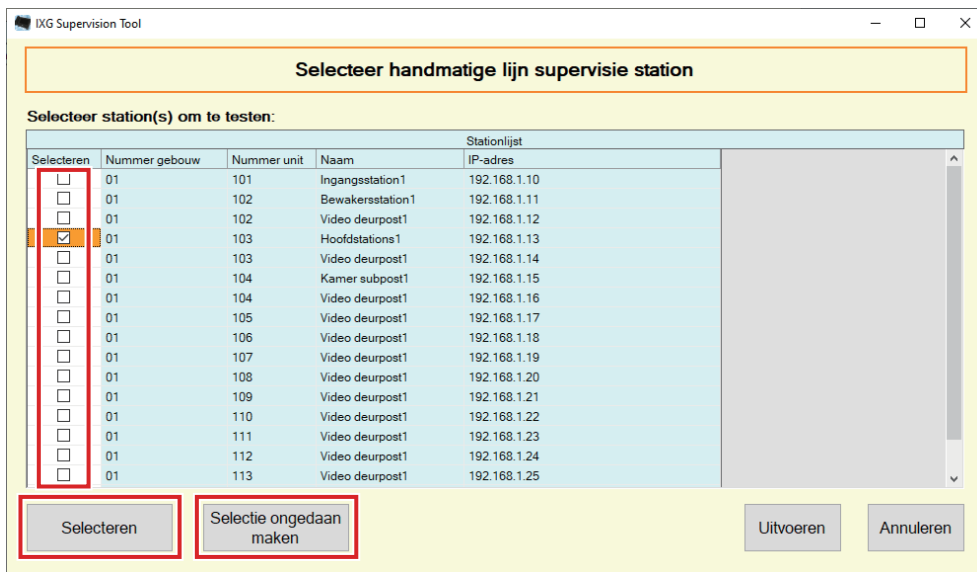


Het scherm wordt niet automatisch ververs, zelfs niet als de fout wordt hersteld of er een nieuwe fout optreedt. Zie "[Monitoring handmatig controleren \(→pagina 30\)](#)" en voer de monitoring nogmaals handmatig uit om het scherm te verversen. Het scherm wordt periodiek ververs als "Schema" of "Periodiek" is geselecteerd.

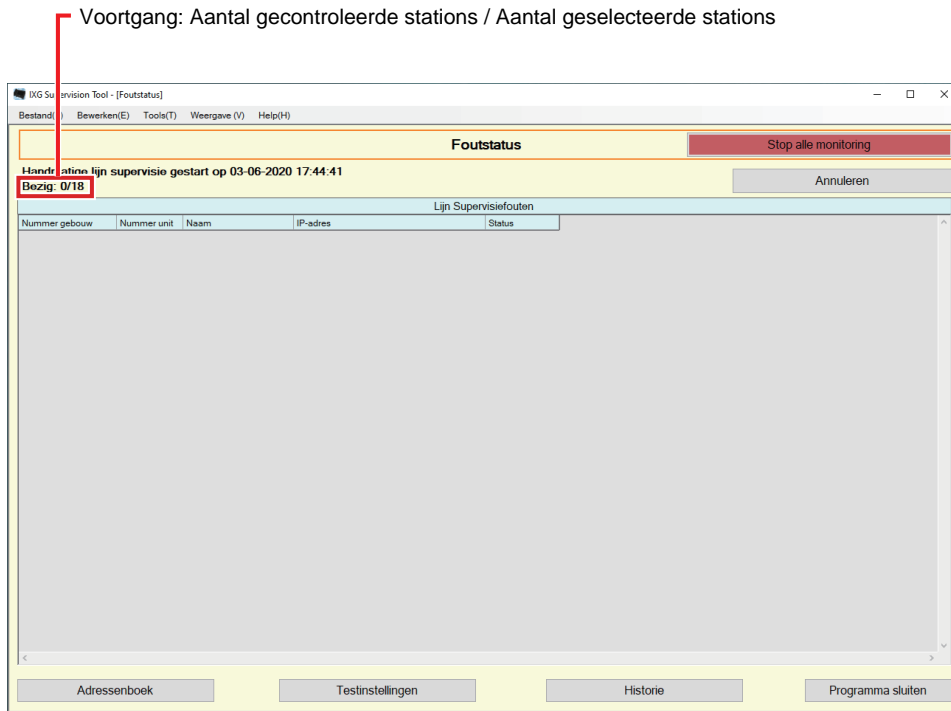


■ Monitoring handmatig controleren

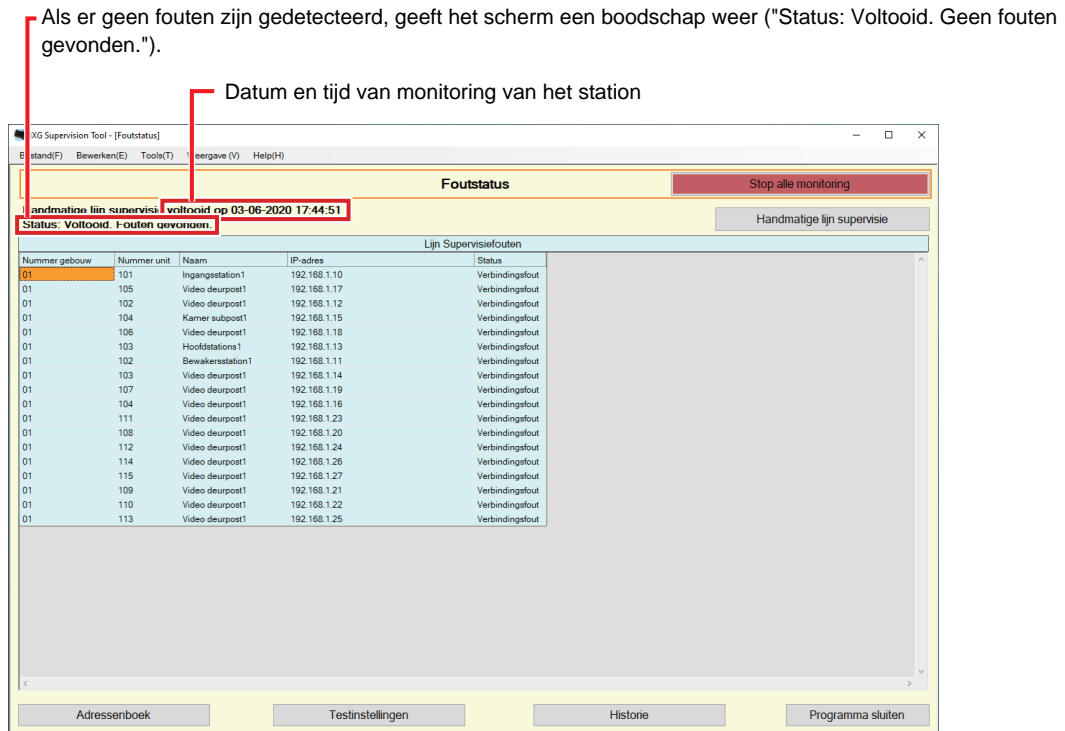
1. Klik op [**Handmatige lijn-supervisie**]. Het scherm "Selecteer handmatige lijn-supervisie station" wordt weergegeven.
2. Vink aan van het te monitoren station.
 - Klik op [**Selecteren**] om alle stations die in het Adresboek zijn opgenomen, te selecteren.
 - Klik op [**Selectie ongedaan maken**] om de vinkjes van alle stations te verwijderen.



3. Klik op **[Uitvoeren]** om het starten van de monitoring te bevestigen.
- Klik op **[Annuleren]** om terug te keren naar het scherm "Foutstatus" zonder de monitoring te bevestigen.
- *Afhankelijk van het aantal stations kan het even duren om het bevestigen van de monitoring te voltooien. Om het bevestigen van de monitoring te annuleren, klikt u op **[Annuleren]**.

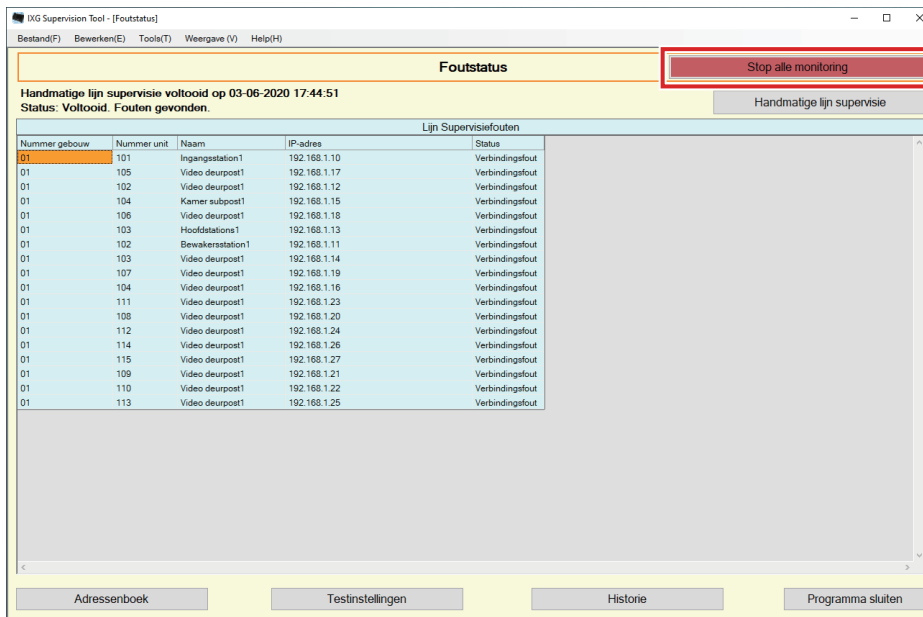


4. Als de monitoring is afgelopen, wordt de foutstatus weergegeven. Wanneer "Inschakelen" is geselecteerd voor "[Pop-up-foutmelding \(→pagina 23\)](#)", wordt het resultaat weergegeven wanneer een fout wordt gedetecteerd. Klik op **[OK]**.



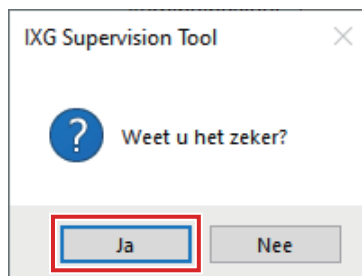
■ Monitoring stoppen

1. Klik op **[Stop alle monitoring]**.



2. Klik op **[Ja]**.

- Klik op **[Nee]** om terug te keren naar het scherm "Foutstatus" zonder de monitoring te stoppen.



3. **[Stop alle monitoring]** verandert in **[Hervat de monitoring]**.

- Om de lijnsupervisie te hervatten, klikt u op **[Hervat de monitoring]**.

3.2 Geschiedenis

Controleer de verbindingfout-geschiedenis.

Klik op "Tools" - "Geschiedenis." Het scherm "Geschiedenis" wordt weergegeven.

Selecteer "Lijn-supervisie," het/de jaar/maand/dag en de resultaten (Alles, ✓: Normaal, of ×: Fout), en klik op [Toepassen] om de monitorings-geschiedenis weer te geven.

Datum en tijd instellen	Type test	Nummer gebouw	Nummer unit	Naam	IP-adres	Resultaat	Checklijst	Fouten
03/08/2020 10:33:07	Handmatig	01	106	Huudersstation1	192.168.1.12	×		
03/08/2020 10:33:07	Handmatig	01	106	Huudersstation2	192.168.1.13	×		
03/08/2020 10:33:07	Handmatig	01	107	Video deurpost1	192.168.1.14	×		
03/08/2020 10:33:07	Handmatig	01	107	Huudersstation1	192.168.1.15	×		
03/08/2020 10:33:07	Handmatig	01	108	Video deurpost1	192.168.1.16	×		
03/08/2020 10:33:07	Handmatig	01	108	Huudersstation1	192.168.1.17	×		
03/08/2020 10:33:07	Handmatig	01	109	Huudersstation1	192.168.1.18	×		
03/08/2020 10:33:07	Handmatig	01	109	Huudersstation2	192.168.1.11	×		
03/08/2020 10:33:20	Handmatig	01	101	Huudersstation1	192.168.1.1	×		
03/08/2020 10:33:20	Handmatig	01	102	Huudersstation1	192.168.1.2	×		
03/08/2020 10:33:20	Handmatig	01	102	Huudersstation2	192.168.1.3	×		
03/08/2020 10:33:20	Handmatig	01	103	Video deurpost1	192.168.1.4	×		
03/08/2020 10:33:20	Handmatig	01	103	Huudersstation1	192.168.1.5	×		
03/08/2020 10:33:20	Handmatig	01	104	Huudersstation2	192.168.1.6	×		
03/08/2020 10:33:20	Handmatig	01	104	Hoofdstations1	192.168.1.7	×		
03/08/2020 10:33:20	Handmatig	01	105	Video deurpost1	192.168.1.8	×		
03/08/2020 10:33:20	Handmatig	01	105	Huudersstation1	192.168.1.9	×		
03/08/2020 10:33:20	Handmatig	01	106	Huudersstation1	192.168.1.12	×		
03/08/2020 10:33:20	Handmatig	01	106	Huudersstation2	192.168.1.13	×		
03/08/2020 10:33:20	Handmatig	01	107	Video deurpost1	192.168.1.14	×		
03/08/2020 10:33:20	Handmatig	01	107	Huudersstation1	192.168.1.15	×		
03/08/2020 10:33:20	Handmatig	01	108	Video deurpost1	192.168.1.16	×		
03/08/2020 10:33:20	Handmatig	01	108	Huudersstation1	192.168.1.17	×		
03/08/2020 10:33:20	Handmatig	01	109	Huudersstation1	192.168.1.18	×		

Informatie over het monitoringstation wordt weergegeven. (Nummer gebouw, unit-n, Naam, IP-adres)

Type test:
Geeft weer of de monitoring handmatig of automatisch is uitgevoerd.

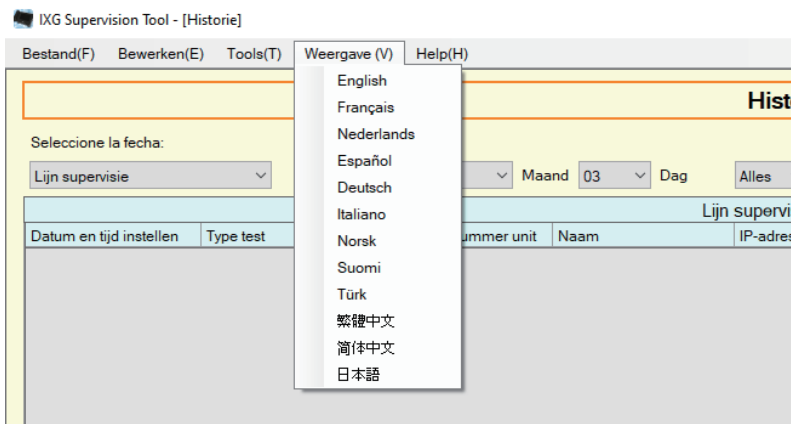
Datum en tijd instellen:
De datum en tijd van de monitoring wordt weergegeven.

Fouten:
Niet gebruikt

Checklijst:
Niet gebruikt.

Resultaat:
Het resultaat van de monitoring wordt weergegeven.
✓: Normaal
×: Fout

4. Weergave

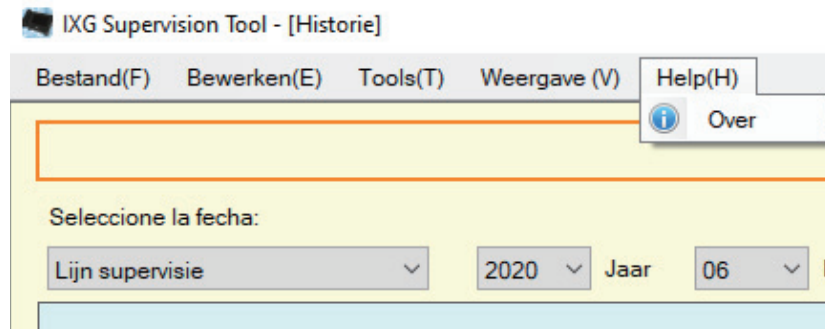


Stel de taal in van de volgende items.

- De weergave van IXG Supervision Tool.
- De invoertaal voor de instellingen. (Stationlijst, enz).
- De inhoud van het e-mailbericht.

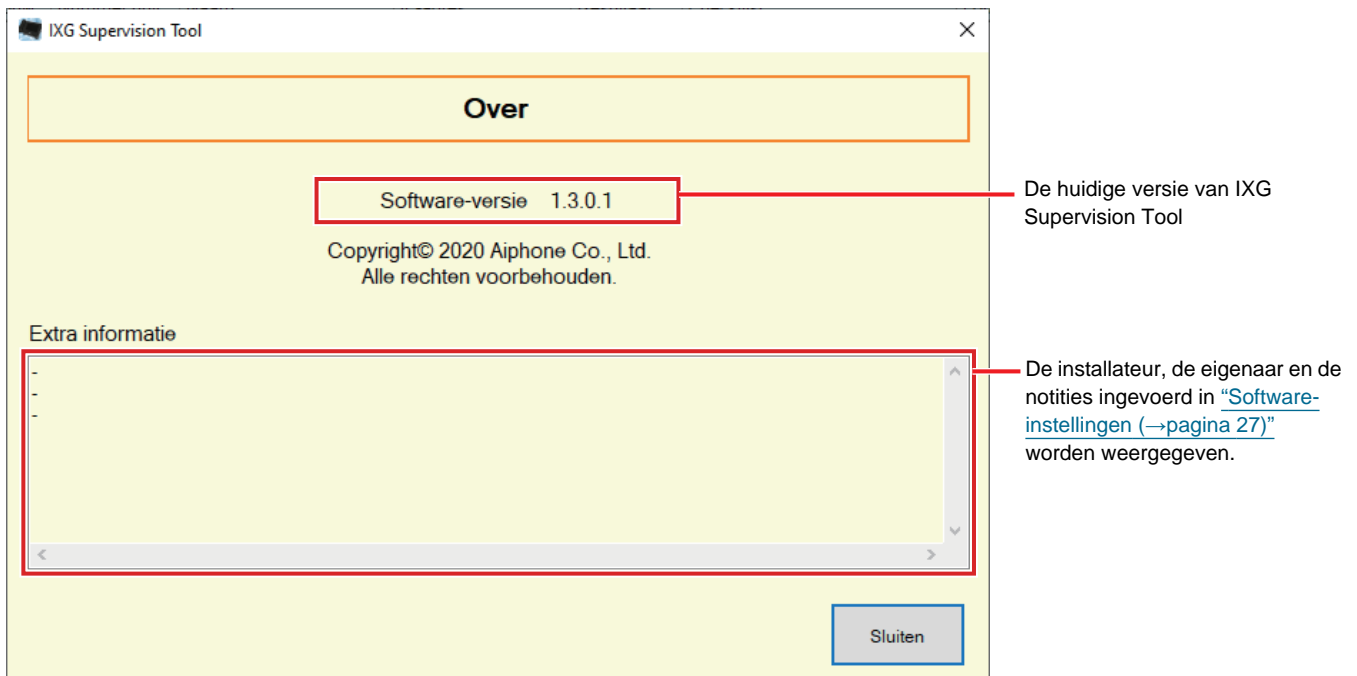
1. Klik op "Weergave" - "Taal" om de geselecteerde taal te activeren.

5. Help



5.1 Over

Klik op "Help" - "Over." Het scherm "Over" wordt weergegeven.



- Klik op **[Sluiten]** om het scherm "Over" te sluiten.



<https://www.aiphone.net/>

AIPHONE CO., LTD., NAGOYA, JAPAN

Datum van uitgave: dec. 2022 © 1222 MQ 65087