

IXG 系统

兼容 IP 网络的内部通信系统

IXG 监控软件 (IXG 监督工具) 操作手册

软件版本：4.0.0.0 或更新版本

! 重要

- 开始使用本产品之前，请务必阅读本《操作手册》，保证安全及正确的操作。

目录

简介

| | |
|--------------------|---|
| 1. 本手册中所用的符号 | 4 |
| 2. 设备类型 | 5 |
| 3. 产品手册 | 6 |
| 4. IXG 监控工具 | 7 |

安装和启动

| | |
|----------------------|----|
| 1. 系统要求 | 9 |
| 2. 安装 IXG 监控工具 | 10 |
| 3. 登录 | 12 |

菜单栏

| | |
|----------------|----|
| 1. 文档 | 14 |
| 1.1 通讯录 | 14 |
| 1.2 通知区域 | 20 |
| 1.3 关闭程序 | 21 |
| 2. 编辑 | 22 |
| 2.1 测试设置 | 22 |
| 2.2 软件设置 | 27 |
| 3. 工具 | 30 |
| 3.1 错误状态 | 30 |
| 3.2 历史纪录 | 34 |
| 4. 视图 | 35 |
| 5. 帮助 | 36 |
| 5.1 关于 | 36 |

简介




本手册详细介绍了监控软件 (IXG 监督工具)。

IXG 系统提供了一本单独的安装、设置和操作手册。请参考相关手册。

如果您对如何设置和操作 IXG 系列产品及软件存有任何疑问或需要获取支持，请参考我们的网站 “<https://www.aiphone.net/support/>”。

1. 本手册中所用的符号

下列符号指示与操作程序有关的重要信息。

| | |
|---|-----------------------|
|  | 提醒用户需加以注意（包括警告 / 注意）。 |
|  | 禁止用户的行为 / 提供说明。 |
|  | 关于操作的建议及补充信息。 |

- 在 PC 上显示的术语表示为“ [XXXX] ”。
- 页码索引显示为“[标题 \(→ 第 XX 页\)](#)” [\(→ 第 XX 页\)](#)，或者第 XX 页。
- 本手册中的插图和屏幕截图可能与实际不同。

2. 设备类型

这些站台如下所示。

| | 设备类型 | 模型名称示例 |
|----------------------|------------------|---|
| 室内分机 | IXG-2C7(-*) | IXG-2C7、IXG-2C7-L |
| 主控站台 | IX-MV7-* | IX-MV7-HW、IX-MV7-W、IX-MV7-HB、IX-MV7-B |
| 管理室主机 | IXG-MK | IXG-MK |
| 听筒子站台 | IX-RS-* | IX-RS-W、IX-RS-B |
| 门口主机 | IXG-DM7(-*) | IXG-DM7、IXG-DM7-HID |
| 视频站台 | IX-DV、IX-DVF(-*) | IX-DV、IX-DVF、IX-DVF-P、IX-DVF-L、IX-DVF-2RA、IX-DVF-RA |
| | IX-DA | IX-DA |
| | IX-DB | IX-DB |
| | IX-EA、IX-EAU | IX-EA、IX-EAU※1 |
| 音频站台 | IX-SSA(-*) | IX-SSA、IX-SSA-2RA、IX-SSA-RA |
| | IX-SS-2G | IX-SS-2G |
| | IX-BA | IX-BA |
| | IX-BB | IX-BB |
| | IX-FA | IX-FA※1 |
| 电梯控制适配器 | IXGW-LC | IXGW-LC |
| 网关适配器 | IXGW-GW | IXGW-GW |
| 对讲应用程序 (AIPHONE IXG) | 对讲应用程序 | ASP-IXGI、ASP-IXGA |

※1 仅限日本

3. 产品手册

必要时请参考《安装手册》、《设置手册》以及《操作手册》。请务必要求产品安装或配置人员参阅相关手册。

| | |
|--|--|
| <div style="border: 1px solid black; width: 100px; height: 100px; display: flex; align-items: center; justify-content: center;"> 安装手册 </div> | <p>安装手册（每个站台均随附。） 请在安装和连接各个站台时参阅。（供安装人员参阅）</p> |
| <p>右侧所列手册可在我们的网站“https://www.aiphone.net/product/support/”找到，以供下载和参考。请根据需要下载和参考这些手册。</p> | <p>IXG 支持工具 设置手册（电子格式（PDF 文件 / 网络浏览器版本）。） 描述如何使用 IXG 支持工具配置和维护系统。（供系统管理员参阅）</p> |
| | <p>监控软件 (IXG 监督工具) 操作手册（电子格式（PDF 文件 / 网络浏览器版本）。） 描述如何使用 IXG 监控工具。（供系统管理员参阅）</p> |
| | <p>操作手册（电子格式（PDF 文件 / 网络浏览器版本）。） 描述如何使用各个站台。（供用户参阅）</p> |
| | <p>安装手册（电子格式（PDF 文件）。） 描述如何安装各个站台。（供安装人员参阅）</p> |

4. IXG 监控工具

IXG 监控工具可用于线路监控。您最多可以监控 9999 个站台。（无法监控移动站台。）
配置通讯录和 IXG 支持工具设置将导致 IXG 监控工具在 PC 启动时自动在通知区域运行，并开始监控。

线路监控

通过检查 ping 的响应，该特性确认该站点已正确连接到网络。

线路监控可以通过以下三种方法来执行。

- 在预设的时间内自动监控
- 在预设的时间间隔内自动监控
- 在需要时手动监控

线路监控日志历史记录。必要时请检查这些监控记录。配置应用程序以通过电子邮件将日志发送至指定地址。

安装和启动

1. 系统要求

使用 IXG 监控工具的 PC 要求。

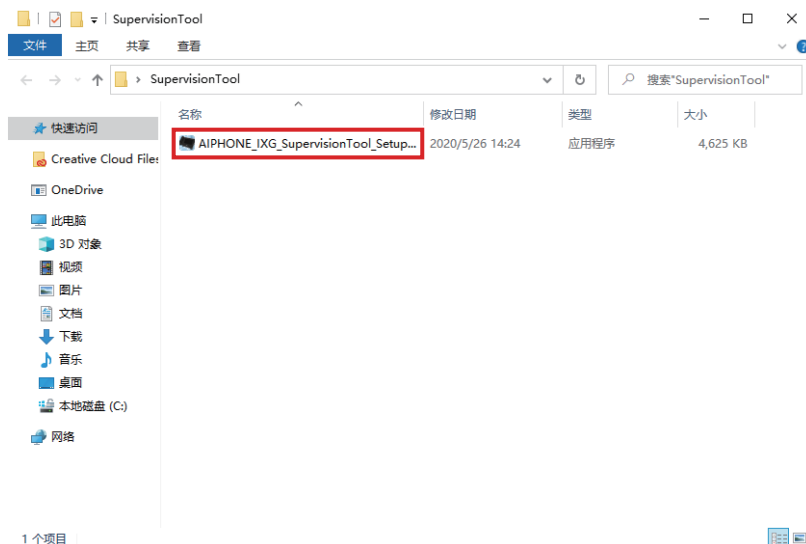
| | |
|------|---|
| 操作系统 | Windows 7 专业版 (SP1)、Windows 7 企业版 (SP1)、Windows 7 旗舰版 (SP1) Windows 8、Windows 8 专业版、Windows 8 企业版 Windows 8.1、Windows 8.1 专业版、Windows 8.1 企业版 Windows 10 家庭版、Windows 10 专业版、Windows 10 企业版 |
| CPU | 1 GHz 或更高主频的 32 位 (x86) 处理器或 64 位 (x64) 处理器 |
| 内存 | 4 GB RAM 或更高 |
| 分辨率 | 1280x768 或更高 |

备注

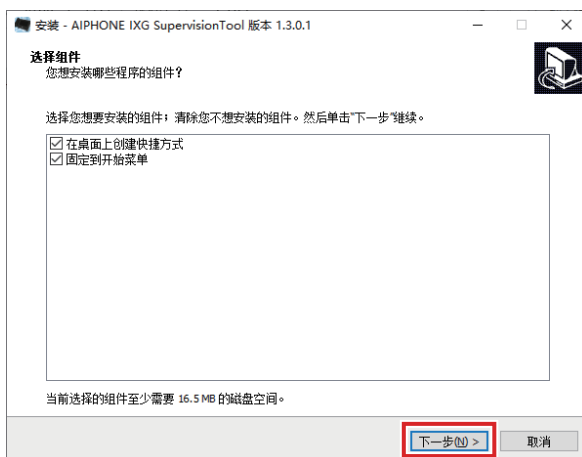
- 设置您的 PC 显示比例设置为“100%”。
如果显示比例设置未设置为“100%”，IXG 监控工具的屏幕可能显示不正确。

2. 安装 IXG 监控工具

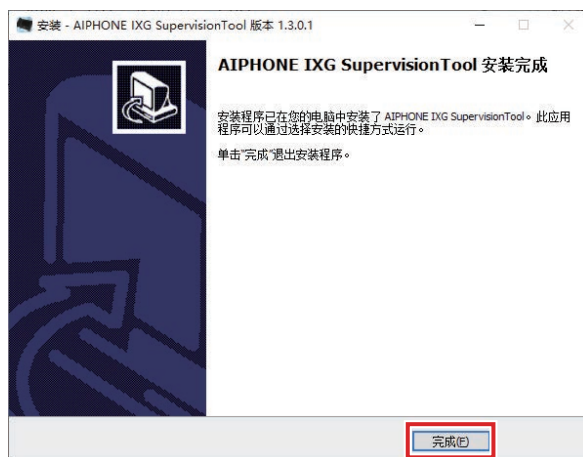
1. 请访问我们的网站 <https://www.aiphone.net/product/support/>，将监控应用程序下载到 PC 中。
2. 双击已下载文件 ("AIPHONE_IXG_SupervisionTool_Setup.exe") 以安装 IXG 监控工具。



3. 选择要为 IXG 监控工具安装的组件，然后单击 [下一步]。



4. 单击 [完成]。

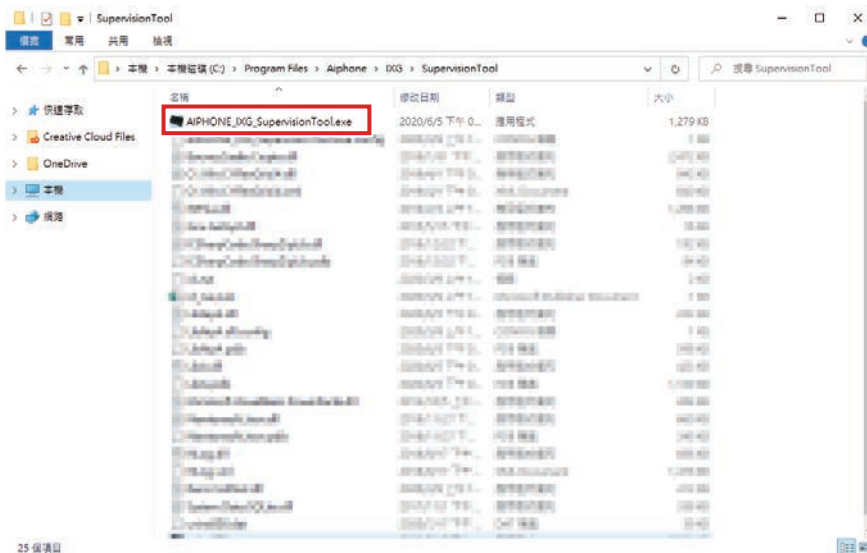


*IXG 监控工具现已安装。

3. 登录

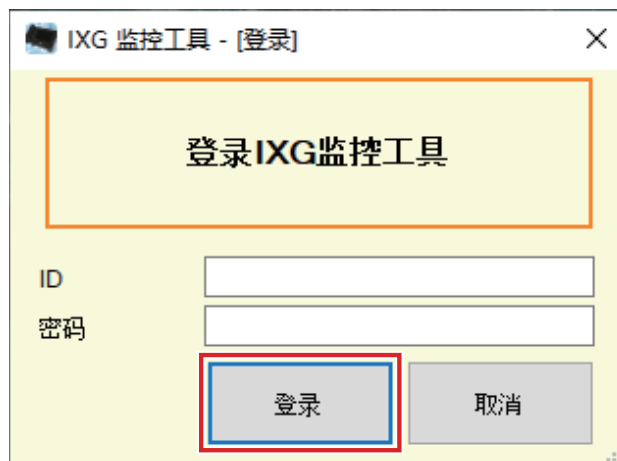
1. 双击以下任何一项。

- 在桌面创建的“AIPHONE IXG 监控工具”快捷键
 - 开始菜单里的“AIPHONE IXG 监控工具”
 - “本地磁盘 (C)” - “Program Files” - “Aiphone” - “IXG” - “监控工具” - “AIPHONE_IXG_SupervisionTool.exe”
- * 完成安装之后，配置通讯录和测试设置将使 IXG 监控工具在 PC 启动时自动在通知区域运行，并开始监控。



2. 输入“ID”和“密码”，然后单击 [登录]。

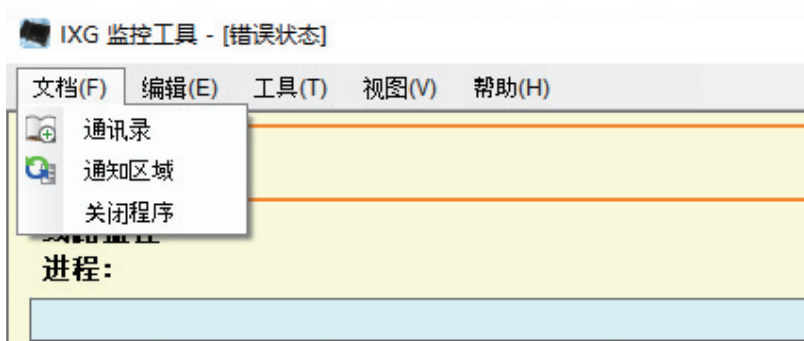
- 显示“错误状态”屏幕。
- 首次登录 IXG 监控工具时，将显示“通讯录注册”窗口。请参考 [“通讯录 \(→第 14 页\)”](#) 并注册通讯录。



默认 ID 和密码均为“admin”。

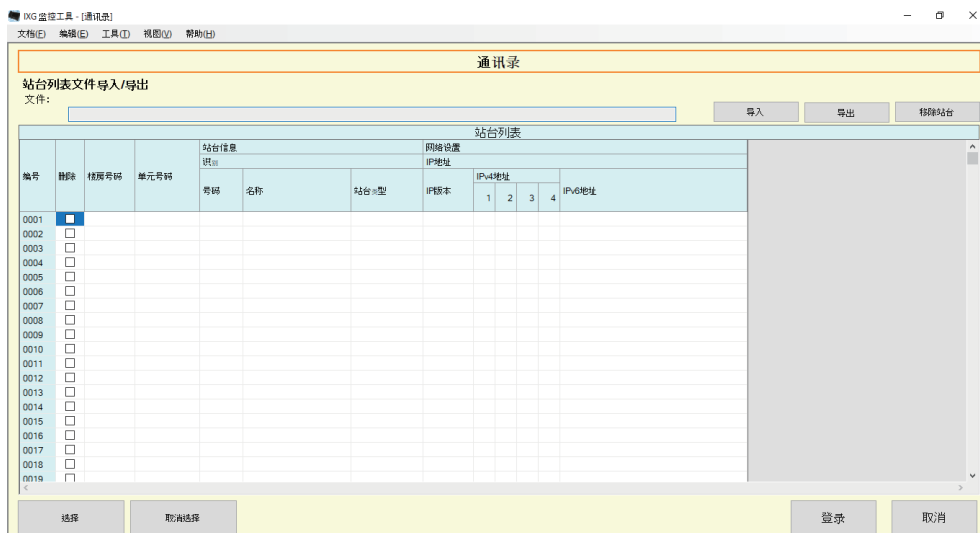
菜单栏

1. 文档



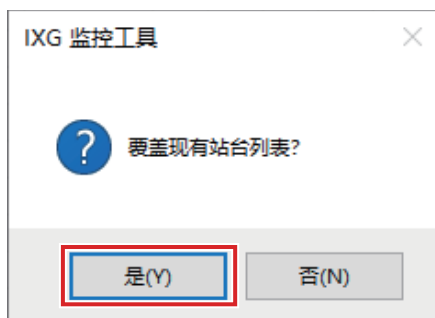
1.1 通讯录

注册一个新的站台列表
 单击“文档” - “通讯录”。将显示“通讯录”屏幕。

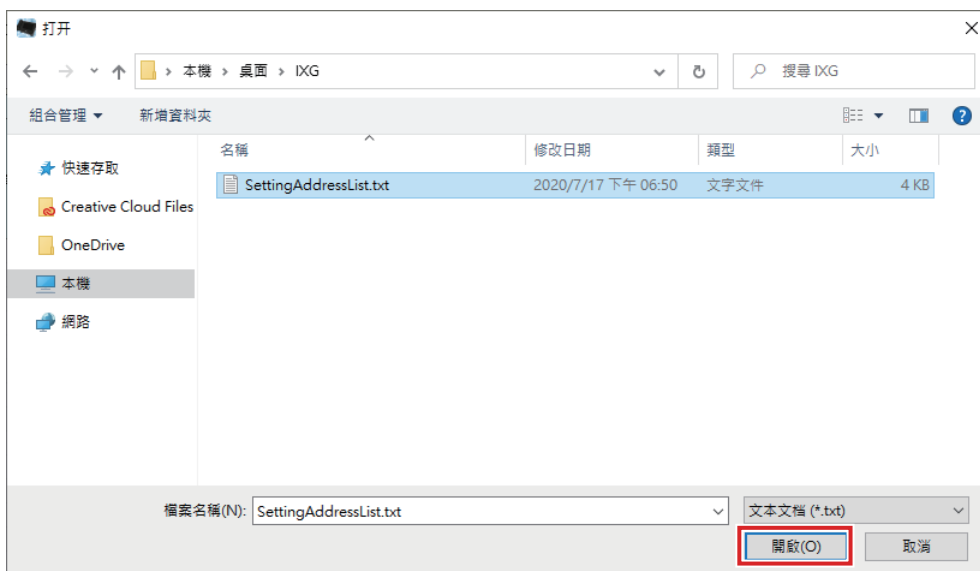


1.1.1 注册一个新的通讯录

1. 单击 [导入]。
2. 单击 [是]。
 - 单击 [否] 返回至“通讯录”屏幕且不导入。



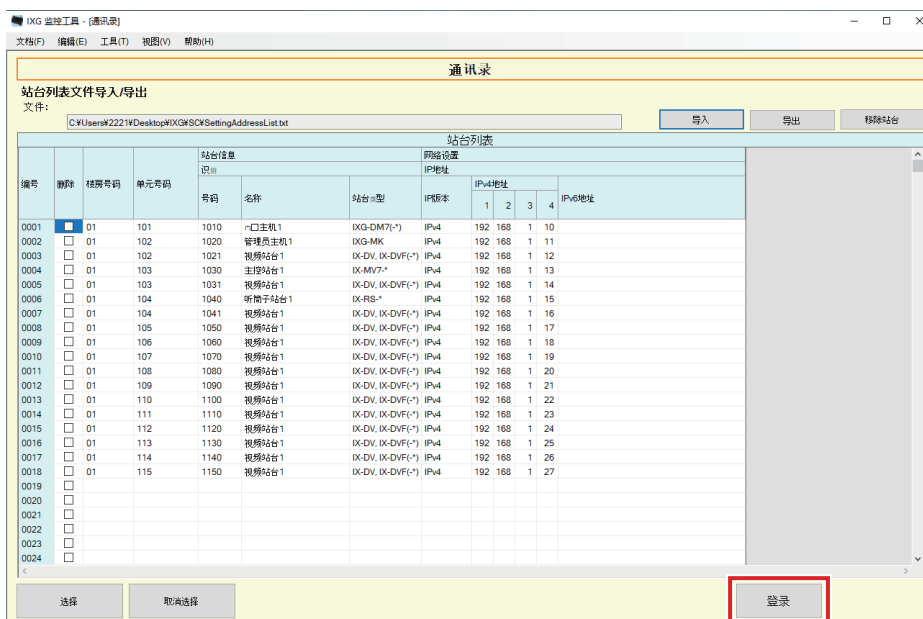
3. 选择要导入的文件，然后单击 [打开]。
 - 您可以从 IXG 支持工具中创建想要导入的通讯录文件。请参考“IXG 支持工具 设置手册”。



4. 单击 [确定]。



- 单击 [登录]。
 - 一旦显示消息提示进程已经完成，单击 [确定]。



- * 可手动输入信息，在站台列表中注册。
- 完成注册之后，将显示“错误状态”屏幕。[“错误状态 \(→第 30 页\)”](#)

■ 楼房号码

| | |
|-----|----------|
| 描述 | 请设置楼房号码。 |
| 设置 | 01 到 99 |
| 默认值 | - |

■ 单元号码

| | |
|-----|---|
| 描述 | 请设置单元号码。 |
| 设置 | 独栋楼房系统编号：3 到 4 个数字 多栋楼房系统编号：3 到 10 个数字 |
| 默认值 | - |

■ 号码

| | |
|-----|---|
| 描述 | 请设置站台号码。 |
| 设置 | 独栋楼房系统编号（不包括 IXGW-LC、IXGW-GW、对讲应用程序）：3 到 5 个数字 多栋楼房系统编号：3 到 24 个数字 |
| 默认值 | - |

■ 名称

| | |
|-----|--------------------------|
| 描述 | 设置站台名称。 |
| 设置 | 1 到 12 个汉字，1 到 24 个字母和数字 |
| 默认值 | - |

■ 站台类型

| | |
|-----|--|
| 描述 | 选择站台类型。 |
| 设置 | <ul style="list-style-type: none"> • IX-MV7-* • IX-DV、IX-DVF(-*) • IX-EA、IX-EAU • IX-DA、IX-DB • IX-SSA(-*) • IX-FA • IX-BA、IX-BB • IXG-2C7(-*) • IXG-DM7(-*) • IXG-MK • IXGW-LC • IXGW-GW • IX-SS-2G • IX-RS-* |
| 默认值 | - |

■ IP 版本

| | |
|-----|--|
| 描述 | 选择通信协议。 |
| 设置 | <ul style="list-style-type: none"> • IPv4 • IPv6 |
| 默认值 | - |

■ IPv4 地址

| | |
|-----|---------------------------|
| 描述 | 设置该站台的 IPv4 地址。 |
| 设置 | 1.0.0.1 到 223.255.255.254 |
| 默认值 | - |

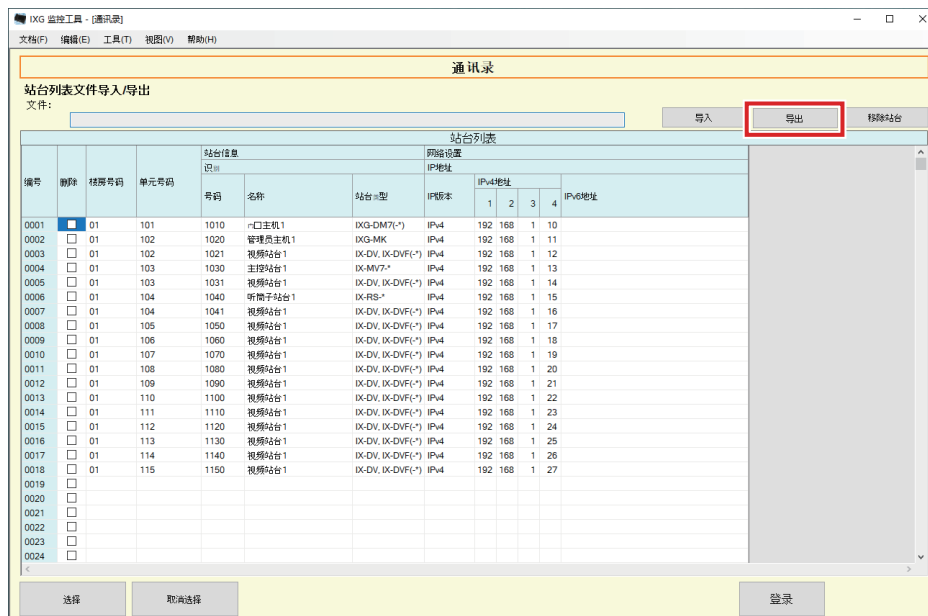
■ IPv6 地址

| | |
|-----|---|
| 描述 | 设置该站台的 IPv6 地址。 |
| 设置 | 2000::0 - 3FFF:FFFF:FFFF:FFFF:FFFF:FFFF:FFFF:FFFF 或 FD00::0 - FDFE:FFFF:FFFF:FFFF:FFFF:FFFF:FFFF:FFFF |
| 默认值 | - |

1.1.2 导出已注册的通讯录

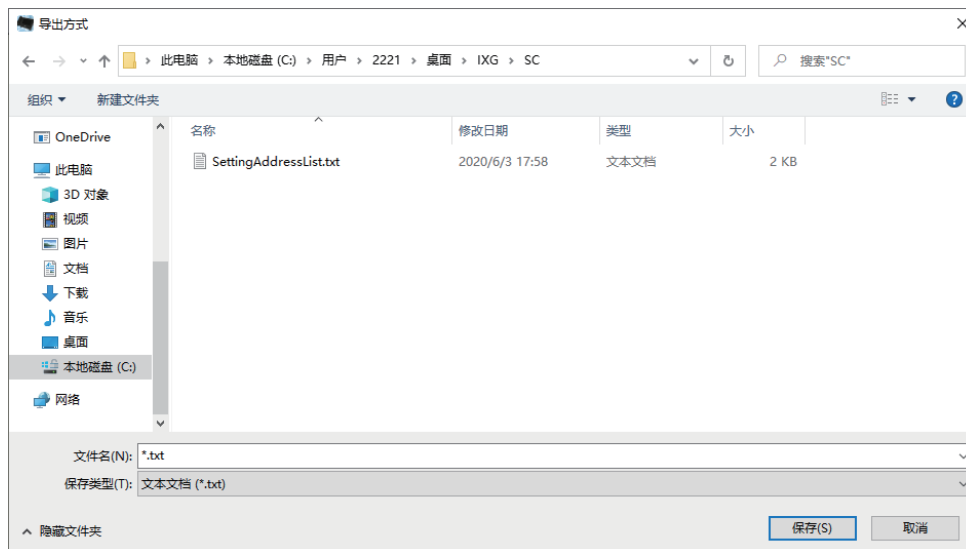
将已注册的站台列表导出到文件中。

1. 单击 [导出]。



2. 选择已注册站台列表的导出位置，然后使用其他文件名保存文件。

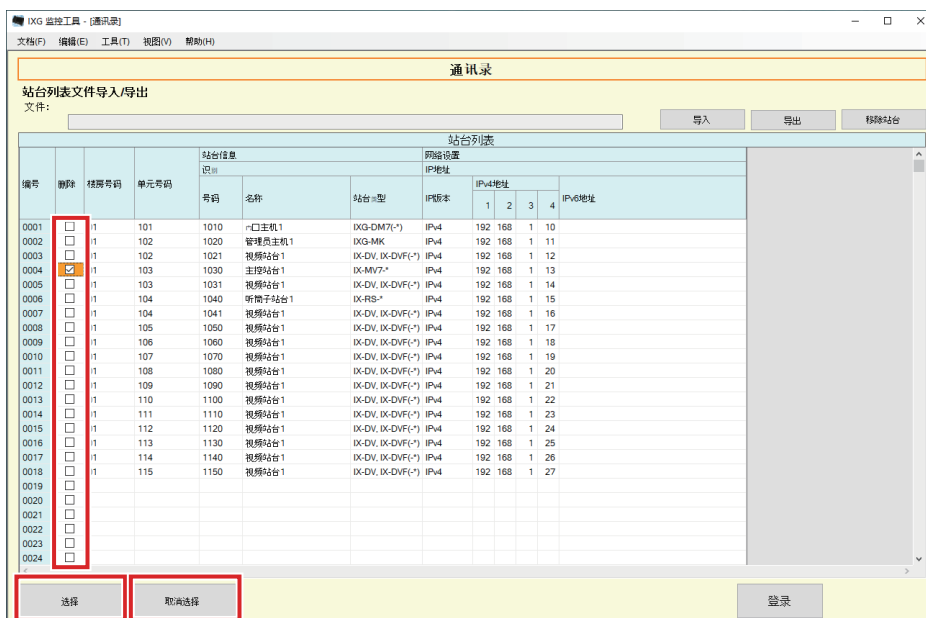
- 一旦显示消息提示进程已经完成，单击 [确定]。



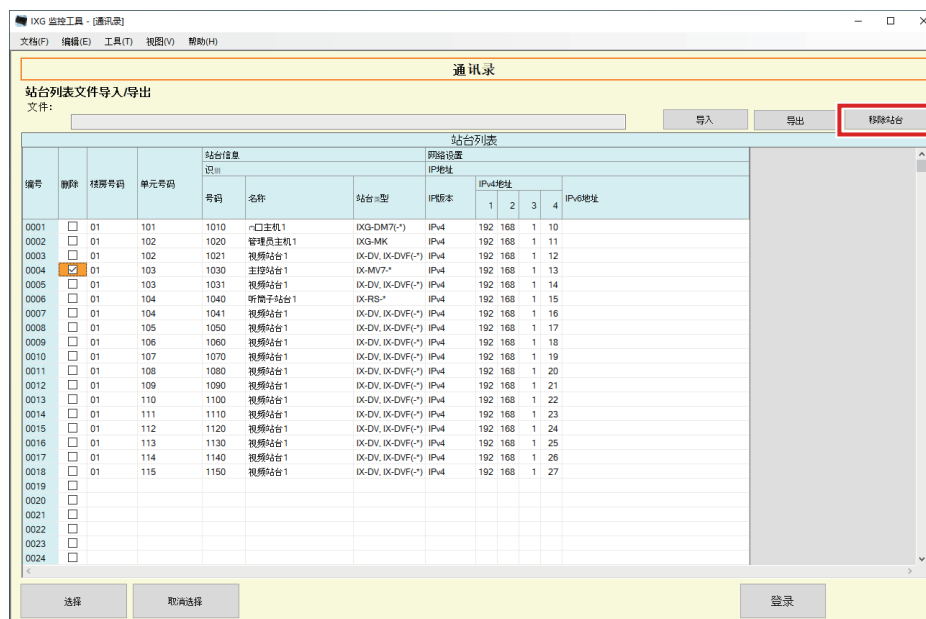
1.1.3 从已注册的通讯录中删除站点

从站点列表中删除站点（例如，在替换站点时）。

- 单击 ，选择要删除的站点。
 - 单击 **[选择]** 以全选已在通讯录中注册的站点。
 - 单击 **[取消选择]** 以取消全选。



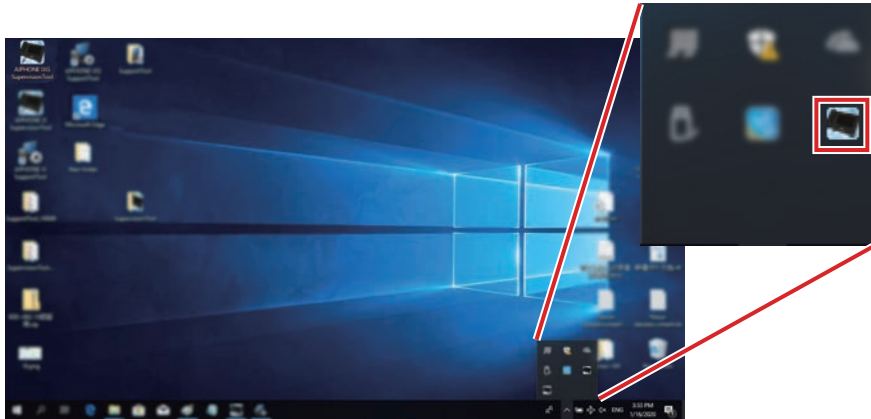
- 单击 **[移除站点]**。
 - 一旦显示确认消息，单击 **[是]**。
 - 一旦显示消息提示进程已经完成，单击 **[确定]**。




- 单击 **[登录]**。
 - 一旦显示消息提示进程已经完成，单击 **[确定]**。

1.2 通知区域

选择“文档” - “通知区域”。屏幕将被最小化并移动至通知区域。

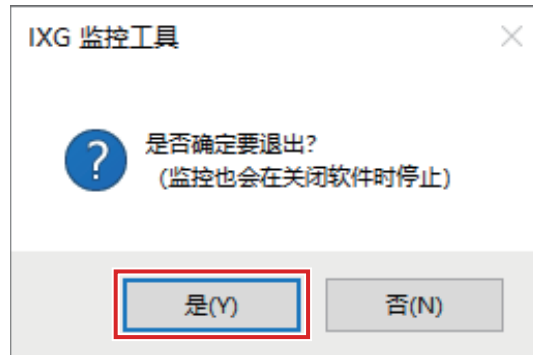


若要查看监控应用程序，双击  或单击鼠标右键并选择想要查看的项目。

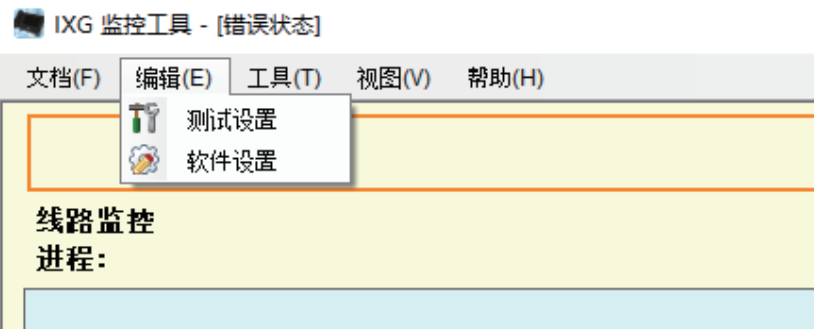
1.3 关闭程序

单击“文档” - “关闭程序”。将显示以下屏幕。

1. 单击 **【是】** 以关闭 IXG 监控工具。

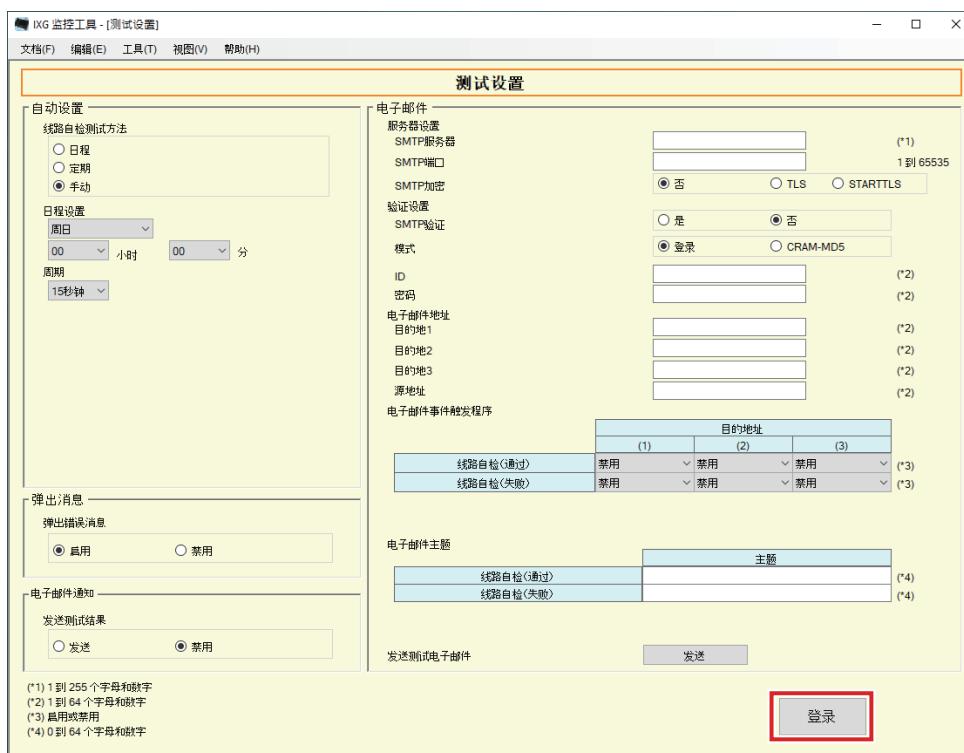


2. 编辑



2.1 测试设置

配置自动线路监控的监控方法、监控结果的通知方式以及通过电子邮件发送监控结果时的各种设置。单击“编辑” - “测试设置”。将显示“测试设置”屏幕。



■ 如何进行配置

1. 配置每一项。
2. 单击 [登录]。
 - 完成注册之后，将显示“错误状态”屏幕。[“错误状态 \(→第 30 页\)”](#)

2.1.1 自动设置

■ 线路自检测试方法

| | |
|-----|--|
| 描述 | 选择如何执行线路监控。 |
| 设置 | <ul style="list-style-type: none"> • 日程：在指定时间自动监控线路。 • 定期：在指定时段自动监控线路。 • 手动：不要自动监控线路。 |
| 默认值 | 手动 |

■ 日程设置（线路监控）

| | |
|-----|---|
| 描述 | 如果“ 线路自检测试方法（→第 23 页） ”设置为“日程”，请设置一周中自动监控线路的日期和时间。 |
| 设置 | 设置周几： <ul style="list-style-type: none"> • 每天 • 周日 • 周一 • 周二 • 周三 • 周四 • 周五 • 周六 时间： <ul style="list-style-type: none"> • 00 到 23（小时），00 到 59（分） |
| 默认值 | 周日 00 小时 00 分。 |

■ 周期（线路监控）

| | |
|-----|--|
| 描述 | 如果“ 线路自检测试方法（→第 23 页） ”设置为“定期”，请设置自动监控线路的时段。 |
| 设置 | <ul style="list-style-type: none"> • 15 秒钟 • 20 分钟 • 30 分钟 • 60 分钟 |
| 默认值 | 15 秒钟 |

2.1.2 弹出消息

■ 弹出错误消息

| | |
|-----|--|
| 描述 | 配置是否在弹出消息中显示监控结果。 |
| 设置 | <ul style="list-style-type: none"> • 启用 • 禁用 |
| 默认值 | 启用 |

2.1.3 电子邮件通知

■发送测试结果

| | |
|-----|--|
| 描述 | 启用 / 禁用电子邮件通知以发送监控结果。 |
| 设置 | <ul style="list-style-type: none"> • 发送 • 禁用 |
| 默认值 | 禁用 |

2.1.4 电子邮件

如果“[发送测试结果 \(→第 24 页\)](#)”设置为“发送”，请确保配置此设置。

2.1.4.1 服务器设置

■SMTP 服务器

| | |
|-----|--|
| 描述 | 设置 SMTP 服务器。 配置 IP 地址或主机名。 如果使用主机名进行配置，还应在 PC 上配置 DNS 服务器设置。 |
| 设置 | 1 到 255 个字母和数字 |
| 默认值 | - |

■SMTP 端口

| | |
|-----|---------------|
| 描述 | 设置 SMTP 的端口号。 |
| 设置 | 1 到 65535 |
| 默认值 | - |

■SMTP 加密

| | |
|-----|--|
| 描述 | 为 SMTP 选择加密类型。 |
| 设置 | <ul style="list-style-type: none"> • 否 • TLS • STARTTLS |
| 默认值 | 否 |

2.1.4.2 验证设置

■SMTP 验证

| | |
|-----|--|
| 描述 | 启用 SMTP 验证。 |
| 设置 | <ul style="list-style-type: none"> • 是 • 否 |
| 默认值 | 否 |

■模式

| | |
|-----|--|
| 描述 | 选择 SMTP 验证模式。 |
| 设置 | <ul style="list-style-type: none"> • 登录 • CRAM-MD5 |
| 默认值 | 登录 |

■ ID

| | |
|-----|-----------------|
| 描述 | 设置 SMTP 验证的 ID。 |
| 设置 | 1 到 64 个字母和数字 |
| 默认值 | - |

■ 密码

| | |
|-----|----------------|
| 描述 | 设置 SMTP 验证的密码。 |
| 设置 | 1 到 64 个字母和数字 |
| 默认值 | - |

2.1.4.3 电子邮件地址

■ 目的地 1

| | |
|-----|---------------|
| 描述 | 设置电子邮件地址。 |
| 设置 | 1 到 64 个字母和数字 |
| 默认值 | - |

■ 目的地 2

| | |
|-----|---------------|
| 描述 | 设置电子邮件地址。 |
| 设置 | 1 到 64 个字母和数字 |
| 默认值 | - |

■ 目的地 3

| | |
|-----|---------------|
| 描述 | 设置电子邮件地址。 |
| 设置 | 1 到 64 个字母和数字 |
| 默认值 | - |

■ 源地址

| | |
|-----|---------------|
| 描述 | 设置源电子邮件地址。 |
| 设置 | 1 到 64 个字母和数字 |
| 默认值 | - |

2.1.4.4 电子邮件事件触发程序

请配置使用哪一个触发器将电子邮件发送至地址“目的地 1”和“目的地 3”。

■ 线路自检（通过）

| | |
|-----|---|
| 描述 | 当线路自检为“通过”时，发送电子邮件。 |
| 设置 | <ul style="list-style-type: none"> • 启用：发送 • 禁用：未发送 |
| 默认值 | 禁用 |

■ 线路自检（失败）

| | |
|-----|---|
| 描述 | 当线路自检为“失败”时，发送电子邮件。 |
| 设置 | <ul style="list-style-type: none"> • 启用：发送 • 禁用：不发送 |
| 默认值 | 禁用 |

2.1.4.5 电子邮件主题

为每一次触发设置电子邮件信息的主题文本。

■线路自检（通过）

| | |
|-----|--------------------|
| 描述 | 当线路自检为“通过”时设置邮件主题。 |
| 设置 | 0 到 64 个字母和数字 |
| 默认值 | - |

■线路自检（失败）

| | |
|-----|--------------------|
| 描述 | 当线路自检为“失败”时设置邮件主题。 |
| 设置 | 0 到 64 个字母和数字 |
| 默认值 | - |

! 重要

- “主题”编码使用 [UTF-8]；根据邮件服务器的不同，主题可能出现乱码。

2.1.4.6 发送测试电子邮件

发送测试电子邮件消息到“[电子邮件地址 \(→第 25 页\)](#)”指定的电子邮件地址。

■如何发送测试电子邮件

1. 单击 [发送]。

2. 以下电子邮件将发送到指定的电子邮件地址。

发送电子邮件消息的示例：

如果“系统名称：”（位于“[软件设置 \(→第 27 页\)](#)”中）被设置为“自检工具”

| | |
|-----------|--|
| 发件人 | *****@*****.com |
| 日期与时间 | 2020 年 11 月 20 日 15:22 |
| 收件人 抄送 | xxxx@xxxxx.co.jp |
| 主题 | 支持工具邮件测试 |
| 描述 | 测试电子邮件在“2020/11/20 15:22:46”发出。 号码：“-” 名称：“监控工具” 位置：“-” |

2.2 软件设置

设置管理员 ID 和密码，以用于登录 IXG 监控工具。同时还要设置系统名称和通信协议。“关于”屏幕中将显示安装程序信息、所有人信息以及此处输入的备注信息。“[关于 \(→第 36 页\)](#)”单击“编辑” - “软件设置”。将显示“软件设置”屏幕。

IXG 监控工具

软件设置

◆ 所需设置

软件设置

ID与密码

系统管理员ID ◆

系统管理员密码 ◆

确认密码 ◆

系统设置

系统名称: ◆

通信协议 ◆

输入联系信息:

安装程序信息:

所有人信息:

备注:

■ 如何进行配置

1. 配置每一项。
 - 必须配置带有 ◆ 标记的选项。
2. 单击 [登录]。
 - 单击 [取消] 退出登录。

2.2.1 软件设置

2.2.1.1 ID 与密码

■ 系统管理员 ID ◆

| | |
|-----|-------------------|
| 描述 | 设置 IXG 监控工具登录 ID。 |
| 设置 | 1 到 32 个字母和数字 |
| 默认值 | admin |

■ 系统管理员密码 ◆

| | |
|-----|------------------|
| 描述 | 设置 IXG 监控工具登录密码。 |
| 设置 | 1 到 32 个字母和数字 |
| 默认值 | admin |

■ 确认密码 ◆

| | |
|-----|----------------|
| 描述 | 再次输入“系统管理员密码”。 |
| 设置 | 1 到 32 个字母和数字 |
| 默认值 | admin |

2.2.1.2 系统设置

■ 系统名称: ◆

| | |
|-----|---------------------------|
| 描述 | 更改系统名称。 |
| 设置 | 1 到 32 个汉字, 1 到 64 个字母和数字 |
| 默认值 | 监控工具 |

■ 通信协议 ◆

| | |
|-----|--|
| 描述 | 设置 IXG 监控工具的通信协议。 |
| 设置 | <ul style="list-style-type: none"> • IPv4 • IPv6 |
| 默认值 | IPv4 |

■ 安装程序信息:

| | |
|-----|---------------------------|
| 描述 | 输入安装程序信息。 |
| 设置 | 1 到 32 个汉字, 1 到 64 个字母和数字 |
| 默认值 | - |

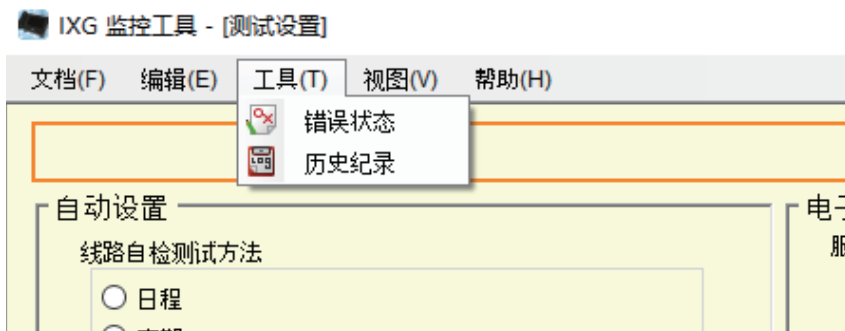
■ 所有人信息:

| | |
|-----|---------------------------|
| 描述 | 输入所有者信息。 |
| 设置 | 1 到 32 个汉字, 1 到 64 个字母和数字 |
| 默认值 | - |

■备注:

| | |
|-----|---------------------------|
| 描述 | 输入备注。 |
| 设置 | 1 到 32 个汉字, 1 到 64 个字母和数字 |
| 默认值 | - |

3. 工具



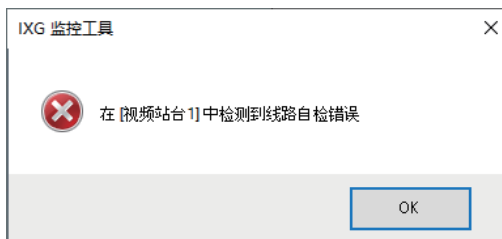
3.1 错误状态

监控系统中的站台是否存在任何故障。
单击“工具” - “错误状态”。将显示“错误状态”屏幕。

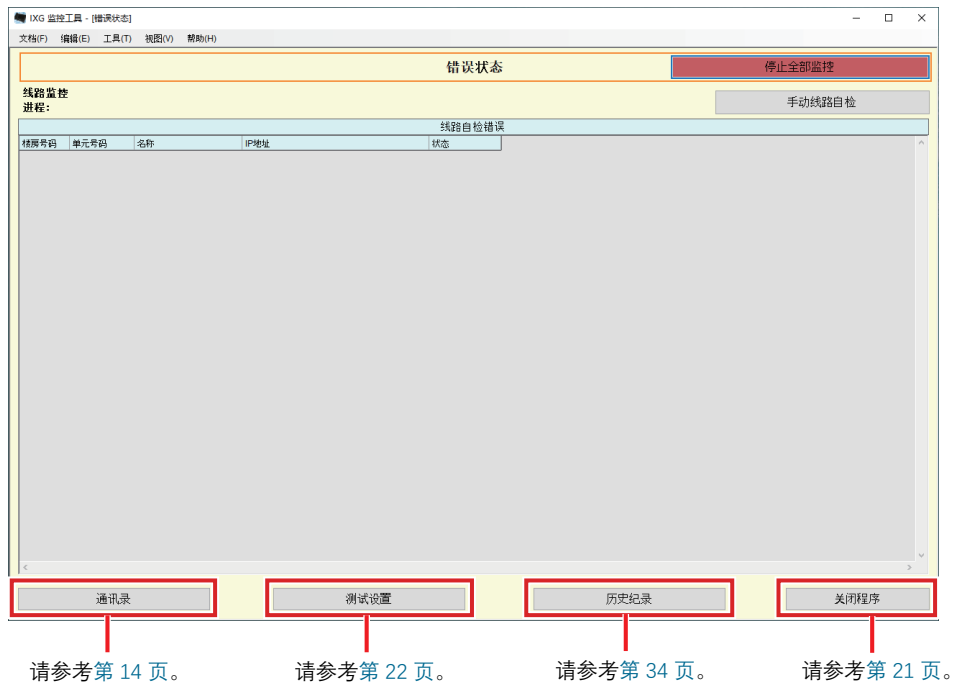
显示站台通信错误信息。
* 即使网络本身运作正常，但如果工作站出现故障，可能会侦测到故障。



如果设置“启用”“弹出错误消息 (→第 23 页)”，将在检测到错误时显示以下屏幕。



即便已经恢复错误或出现新的错误，屏幕也不会自动刷新。若要刷新屏幕，请参考“[手动检查监控 \(→第 31 页\)](#)”并再次手动确认监控。如果已配置“日程”或“定期”，将定期刷新屏幕。



■ 手动检查监控

1. 单击 [手动线路自检]。将显示“选择手动线路自检站台”屏幕。
2. 检查要监控的站台的 。
 - 单击 [选择] 以全选已在通讯录中注册的站台。
 - 单击 [取消选择] 以取消全选。



3. 单击 [执行] 以开始确认监控。

- 单击 [取消] 以返回至“错误状态”屏幕且不确认监控。

* 取决于站台数量不同，可能需要一些时间来完成监控确认流程。若要取消监控确认，请单击 [取消]。



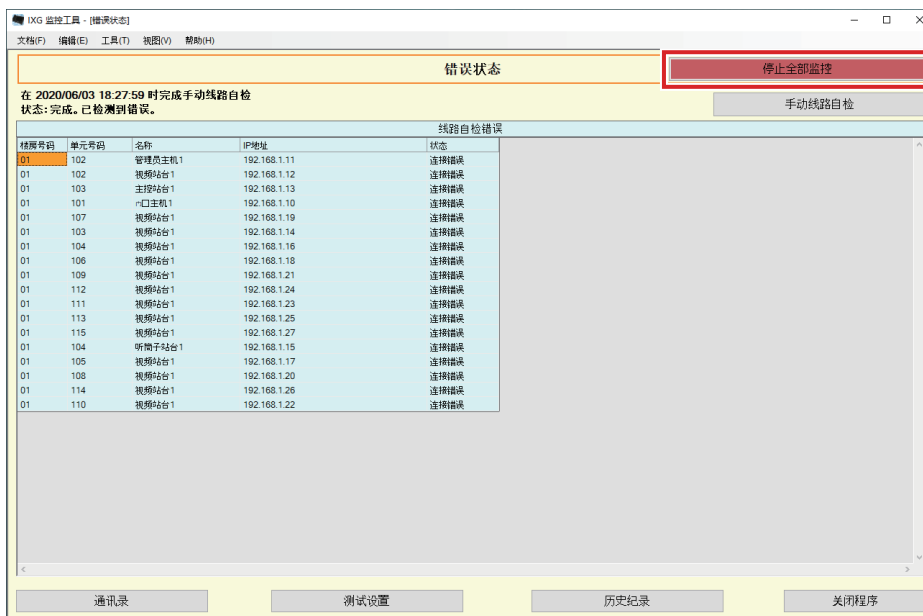
4. 监控完成后，将显示错误状态。

如果选择“启用”“[弹出错误消息 \(→第 23 页\)](#)”，将在检测到错误时显示监控结果。单击 [确定]。



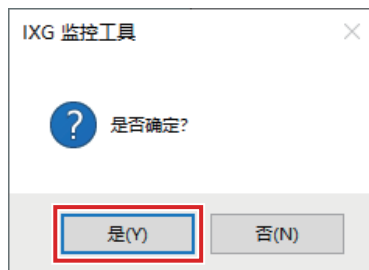
■ 停止所有监控。

1. 单击 [停止全部监控]。



2. 单击 [是]。

- 单击 [否] 以返回至“错误状态”屏幕，但不停止全部监控。



3. [停止全部监控] 变为 [恢复监控]。

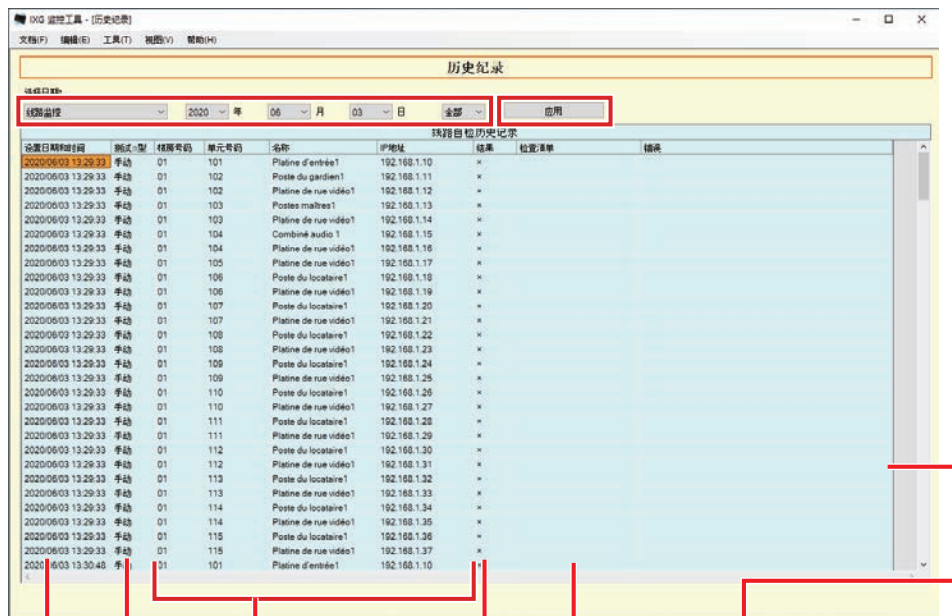
- 若要恢复线路监控，请单击 [恢复监控]。

3.2 历史纪录

查看通信错误历史记录。

单击“工具” - “历史纪录”。将显示“历史纪录”屏幕。

选择“线路监控”、年/月/日、结果（全部、✓：正常或×：错误），然后单击 [应用] 以显示监控历史记录。



将显示关于监控站台的信息。
(楼房号码、单元号码、名称、
IP 地址)

测试类型：
显示是否已手动或自动执行监控。

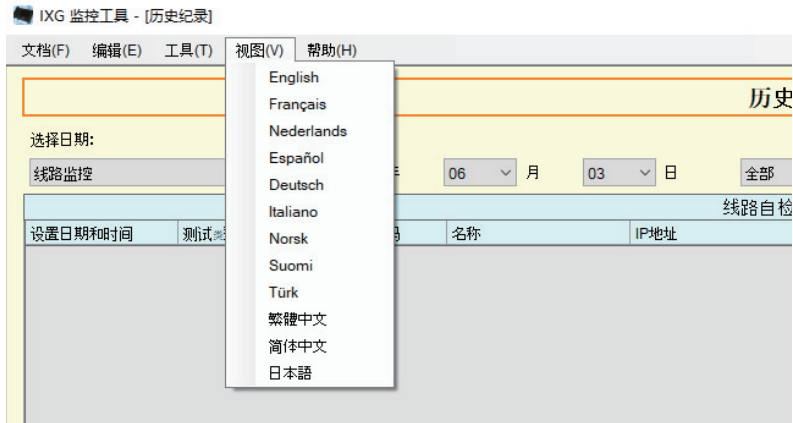
设置日期和时间：
将显示执行监控的日期与时间。

错误：
未使用。

检查清单：
未使用。

结果：
将显示监控结果。
✓：正常
×：错误

4. 视图

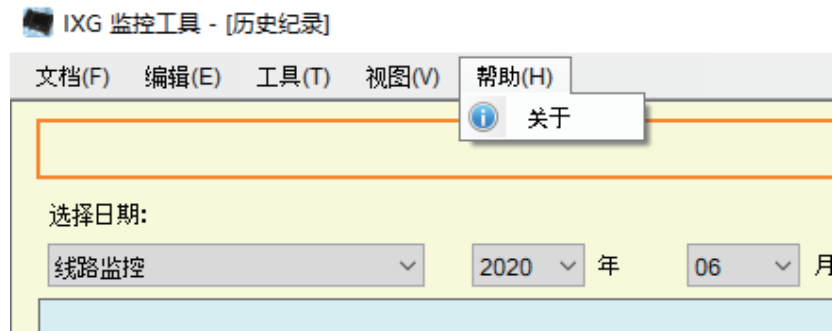


设置以下各项的语言。

- IXG 监控工具的视图。
- 设置项的输入文本语言。（站台列表、等等）。
- 电子邮件消息的内容。

1. 单击“视图” - “语言”以切换至选定语言。

5. 帮助



5.1 关于

单击“帮助” - “关于”。将显示“关于”屏幕。



- 单击 [关闭] 以关闭“关于”屏幕。



<https://www.aiphone.net/>

日本名古屋爱峰有限公司

发行日期: 2022 年 12 月 © 1222 MQ 65087