

IXG 系統

IP 網路相容對講系統

IXG 監控軟體（IXG 管理工具）操作手冊

軟體版本：4.0.0.0 或更高版本

! 重要

- 在開始使用裝置之前請先閱讀本「作業手冊」，以確保安全和正確的作業。

目錄

簡介

1. 本手冊中所用之符號	4
2. 裝置類型	5
3. 產品手冊	6
4. IXG 管理工具	7

安裝和啟動

1. 系統需求	9
2. 安裝 IXG 管理工具	10
3. 登入	12

功能表列

1. 檔案	14
1.1 通訊錄	14
1.2 通知區域	20
1.3 關閉程式	21
2. 編輯	22
2.1 測試設定	22
2.2 軟體設定	27
3. 工具	30
3.1 錯誤狀態	30
3.2 歷史記錄	34
4. 檢視	35
5. 說明	36
5.1 關於	36

簡介




本手冊提供監控軟體（IXG 管理工具）的詳細資訊。

IXG 系統提供了一本單獨的安裝、設定和作業手冊。請參閱相關手冊。

如有疑問或需要如何設定及操作 IXG 系列產品及軟體的支援，請參閱我們的網站「<https://www.aiphone.net/support/>」。

1. 本手冊中所用之符號

下列符號可識別與作業程式有關之重要訊息。

	表示使用者可能需要注意（包括警告 / 注意）。
	限制使用者動作 / 提供說明。
	關於操作的提示及附加資訊。

- PC 上顯示的術語為「 [XXXX] 」。
- 頁面參考如「[標題 \(→第 XX 頁\)](#)」、「[\(→第 XX 頁\)](#)」或第 XX 頁所示。
- 本手冊中之插圖和截圖可能與實際有所不同。

2. 裝置類型

這些站台如下所示。

	裝置類型	設備型號名稱示例
住戶站台	IXG-2C7(-*)	IXG-2C7、IXG-2C7-L
主控站台	IX-MV7-*	IX-MV7-HW、IX-MV7-W、IX-MV7-HB、IX-MV7-B
管理室站台	IXG-MK	IXG-MK
聽筒型子站台	IX-RS-*	IX-RS-W、IX-RS-B
玄關站台	IXG-DM7(-*)	IXG-DM7、IXG-DM7-HID
視訊站台	IX-DV、IX-DVF(-*)	IX-DV、IX-DVF、IX-DVF-P、IX-DVF-L、IX-DVF-2RA、IX-DVF-RA
	IX-DA	IX-DA
	IX-DB	IX-DB
	IX-EA、IX-EAU	IX-EA、IX-EAU※1
音訊站台	IX-SSA(-*)	IX-SSA、IX-SSA-2RA、IX-SSA-RA
	IX-SS-2G	IX-SS-2G
	IX-BA	IX-BA
	IX-BB	IX-BB
	IX-FA	IX-FA※1
電梯控制轉換器	IXGW-LC	IXGW-LC
通訊閘轉換器	IXGW-GW	IXGW-GW
對講機 App (AIPHONE IXG)	對講機 App	ASP-IXGI、ASP-IXGA

※1 僅限日本

3. 產品手冊

請按需要閱讀「安裝手冊」、「設定手冊」和「作業手冊」。讓負責安裝或配置產品的人參閱相關手冊。

<div style="border: 1px solid black; width: 100px; height: 100px; display: flex; align-items: center; justify-content: center;"> 安裝手冊 </div>	<p>安裝手冊（每個站台隨附。） 安裝和連接每個站台時參閱。(適用於安裝人員)</p>
<p>右側所列手冊可到我們的網站「https://www.aiphone.net/product/support/」下載和參考。請按需要下載和參閱這些手冊。</p>	<p>IXG 支援工具 設定手冊（電子格式（PDF 檔案 /Web 瀏覽器版本）。） 描述如何使用 IXG 支援工具配置和維護系統。(適用於系統管理員)</p>
	<p>監控軟體（IXG 管理工具）操作手冊（電子格式（PDF 檔案 /Web 瀏覽器版本）。） 描述如何使用 IXG 管理工具。(適用於系統管理員)</p>
	<p>作業手冊（電子格式（PDF 檔案 /Web 瀏覽器版本）。） 描述如何使用每個站台。(適用於使用者)</p>
	<p>安裝手冊（電子格式（PDF 檔案）。） 描述如何安裝每個站台。(適用於安裝人員)</p>

4. IXG 管理工具

IXG 管理工具可用於線路監督。您最多可以監控 9,999 個站台。(無法監控行動站台。)
配置通訊錄和 IXG 支援工具設定將會導致 IXG 管理工具自動在通知區域執行，並在 PC 啟動時開始監控。

線路監督

此功能透過檢查站台對 ping 的反應來確認它是否正確連接到網路。

可使用下列三種方式來執行線路監督。

- 在預設時間自動進行監控
- 在預設間隔自動進行監控
- 需要時手動進行監控

線路監督歷史記錄。按需要檢查這些監控結果。配置應用程式透過電子郵件傳送記錄到指定的地址。

安裝和啟動

1. 系統需求

使用 IXG 管理工具的 PC 要求。

作業系統	Windows 7 Professional (SP1) 、 Windows 7 Enterprise (SP1) 、 Windows 7 Ultimate (SP1) Windows 8, Windows 8 pro, Windows 8 Enterprise Windows 8.1, Windows 8.1 pro, Windows 8.1 Enterprise Windows 10 Home 、 Windows 10 Pro 、 Windows 10 Enterprise
CPU	1 GHz 或更高主頻之 32 位 (x86) 處理器或 64 位 (x64) 處理器
記憶體	4 GB RAM 或更高
解析度	1280X768 或以上

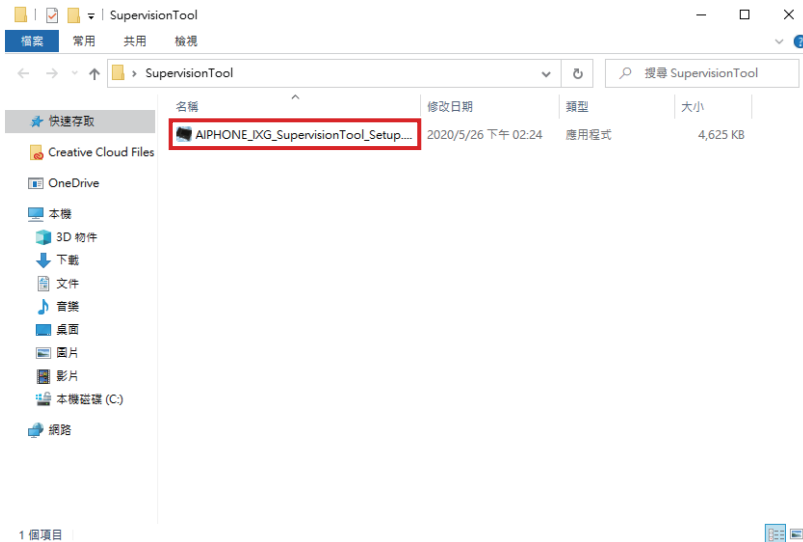


註記

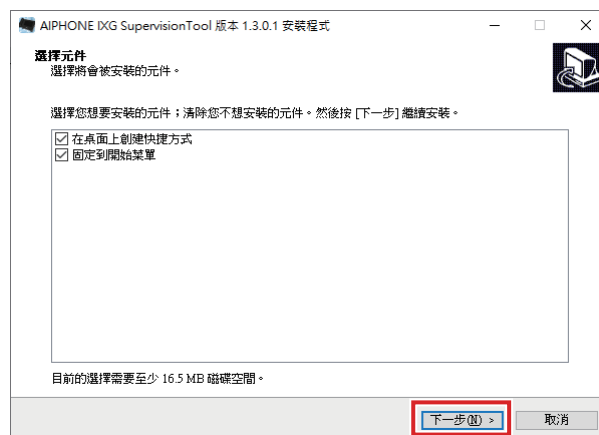
- 將 PC 的顯示畫面大小設定為「100%」。
如果設定為「100%」以外的值，IXG 管理工具畫面可能不會正確顯示。

2. 安裝 IXG 管理工具

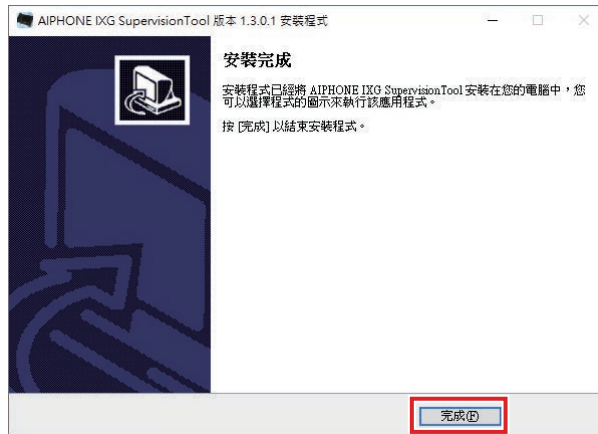
1. 存取我們的網站「<https://www.aiphone.net/product/support/>」並將監控應用程式下載到 PC 上。
2. 連按兩下已下載的檔案（「AIPHONE_IXG_SupervisionTool_Setup.exe」）以安裝 IXG 管理工具。



3. 選擇要為 IXG 管理工具安裝的組件，然後按一下 [下一步]。



4. 按一下 [完成] 。



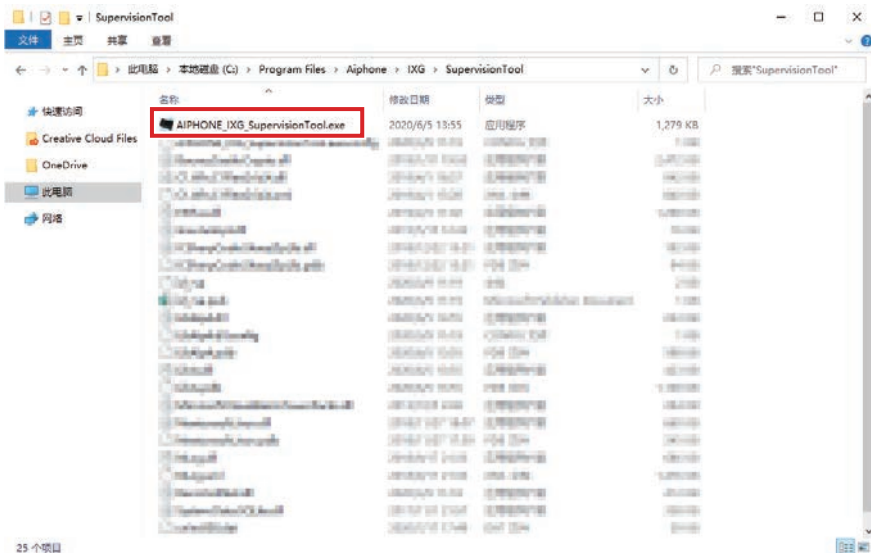
*IXG 管理工具現已安裝。

3. 登入

1. 連按兩下以下任意項目。

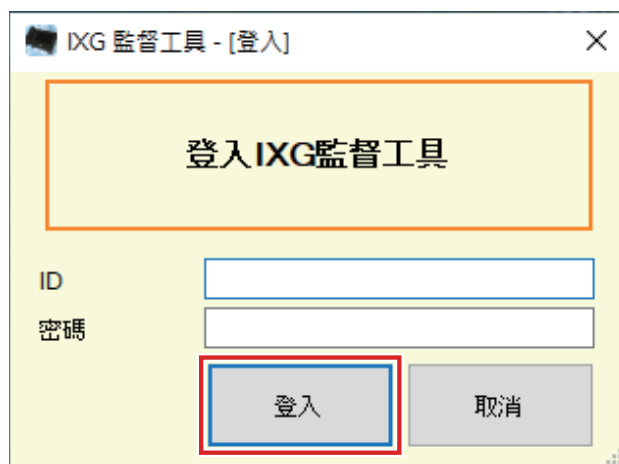
- 桌面上建立的「AIPHONE IXG 監督工具」快捷方式
- 「開始」功能表中的「AIPHONE IXG 監督工具」
- 「本地磁碟 (C)」- 「程式檔案」- 「Aiphone」- 「IXG」- 「監督工具」- 「AIPHONE_IXG_SupportTool.exe」

* 安裝後，配置通訊錄和測試設定將會導致 IXG 管理工具自動在通知區域執行，並在 PC 啟動時開始監控。



2. 輸入「ID」和「密碼」，然後按一下 [登入]。

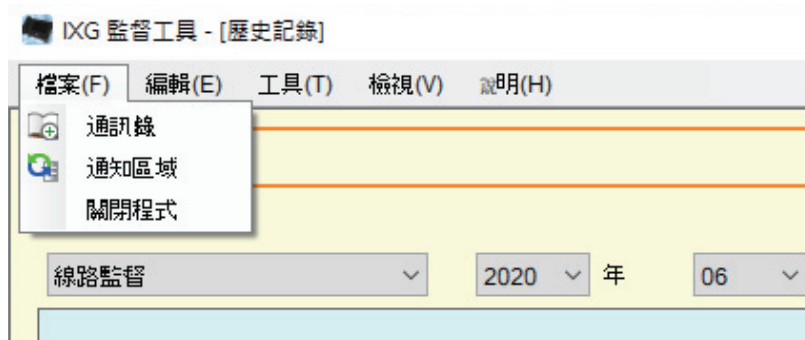
- 「錯誤狀態」畫面將會顯示。
- 第一次登入到 IXG 管理工具時，將會顯示「通訊錄登錄」視窗。請參閱「[通訊錄 \(→第 14 頁\)](#)」並登錄通訊錄。



預設 ID 與密碼為「admin」。

功能表列

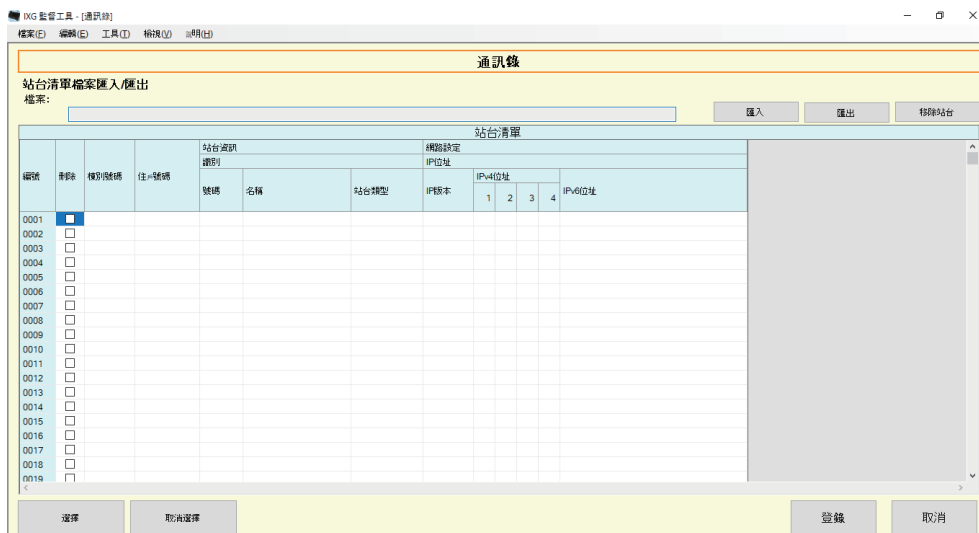
1. 檔案



1.1 通訊錄

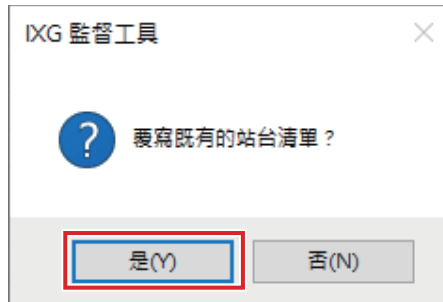
登錄新的站台清單。

按一下「檔案」-「通訊錄」。「通訊錄」畫面將會顯示。

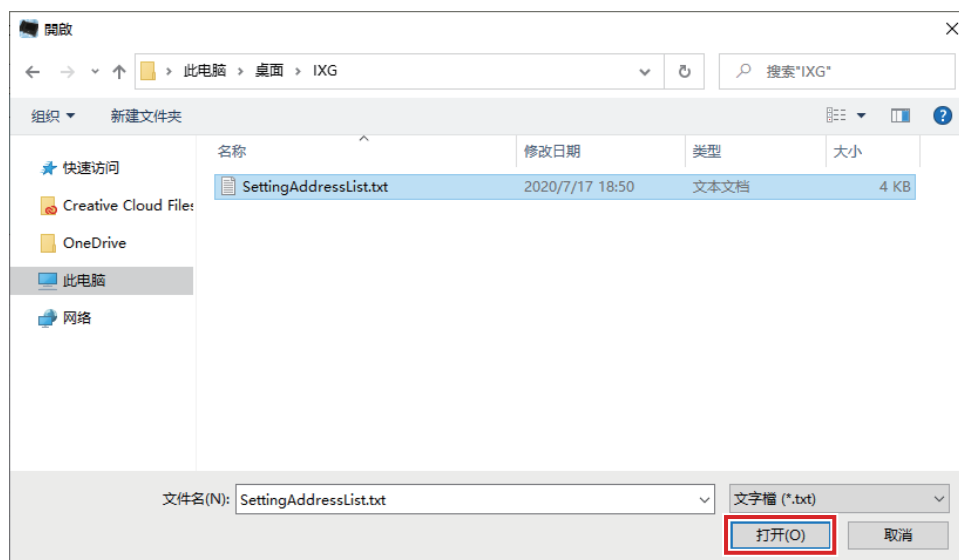


1.1.1 登錄新的通訊錄

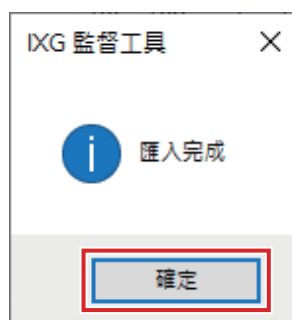
1. 按一下 [匯入] 。
2. 按一下 [是] 。
 - 按一下 [否] 以返回「通訊錄」畫面而不匯入。



3. 選擇要匯入的檔案，然後按一下 [開啟] 。
 - 要匯入的通訊錄檔案可從 IXG 支援工具建立。請參閱「IXG 支援工具 設定手冊」。

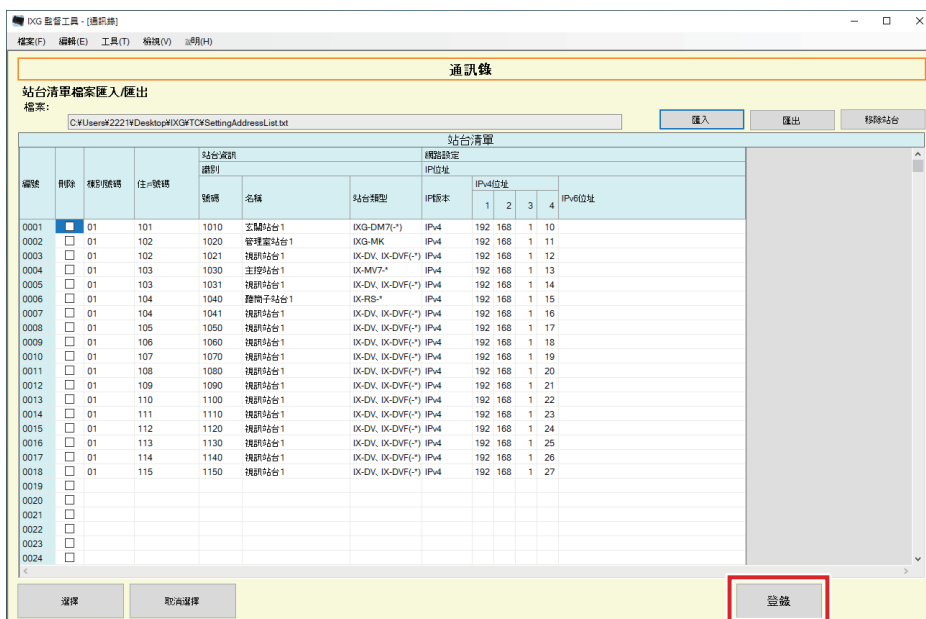


4. 按一下 [確定] 。



5. 按一下 [登錄] 。

- 在表示處理程序已完成的訊息顯示後，按一下 [確定] 。



- * 可以手動輸入資料以在站台清單中登錄。
- 在登錄完成時，「錯誤狀態」畫面將會顯示。[「錯誤狀態 \(→第 30 頁\)」](#)

■ 棟別號碼

描述	設定棟別號碼。
設定	01 - 99
預設值	-

■ 住戶號碼

描述	設定住戶號碼。
設定	獨棟系統：3-4 位數 多棟系統：3-10 位數
預設值	-

■ 號碼

描述	設定站台號碼。
設定	獨棟系統 (IXGW-LC、IXGW-GW、對講機 App 除外)：3 至 5 個數字 多棟系統：3-24 位數
預設值	-

■ 名稱

描述	設定站台名稱。
設定	1 至 12 個漢字，1 至 24 個英數字
預設值	-

■ 站台類型

描述	選擇站台類型。
設定	<ul style="list-style-type: none"> • IX-MV7-* • IX-DV、IX-DVF(-*) • IX-EA、IX-EAU • IX-DA、IX-DB • IX-SSA(-*) • IX-FA • IX-BA、IX-BB • IXG-2C7(-*) • IXG-DM7(-*) • IXG-MK • IXGW-LC • IXGW-GW • IX-SS-2G • IX-RS-*
預設值	-

■ IP 版本

描述	選擇通訊協定。
設定	<ul style="list-style-type: none"> • IPv4 • IPv6
預設值	-

■ IPv4 位址

描述	設定站台的 IPv4 位址。
設定	1.0.0.1 至 223.255.255.254
預設值	-

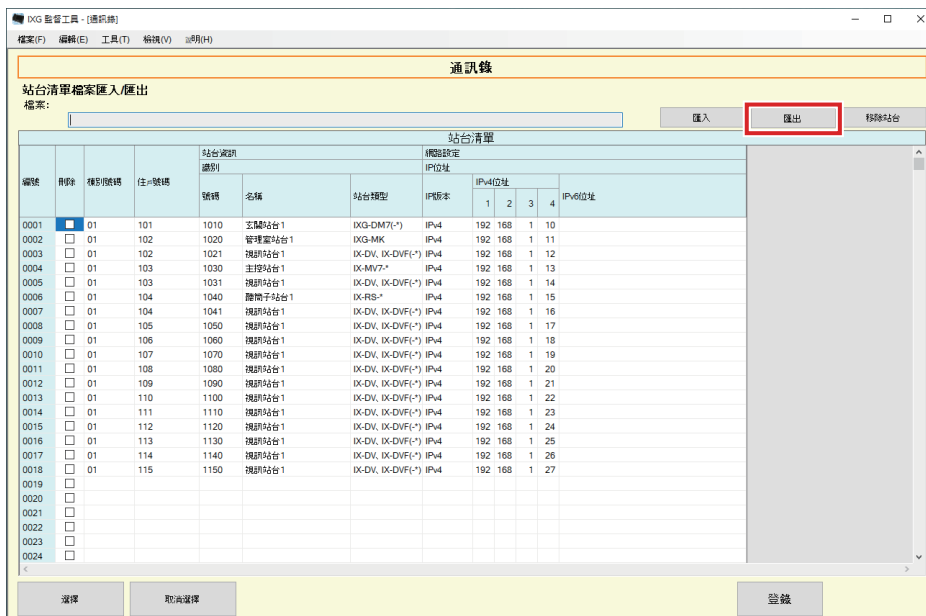
■ IPv6 位址

描述	設定站台的 IPv6 位址。
設定	2000::0 - 3FFF:FFFF:FFFF:FFFF:FFFF:FFFF:FFFF:FFFF 或 FD00::0 - FDFE:FFFF:FFFF:FFFF:FFFF:FFFF:FFFF:FFFF
預設值	-

1.1.2 匯出已登錄的通訊錄

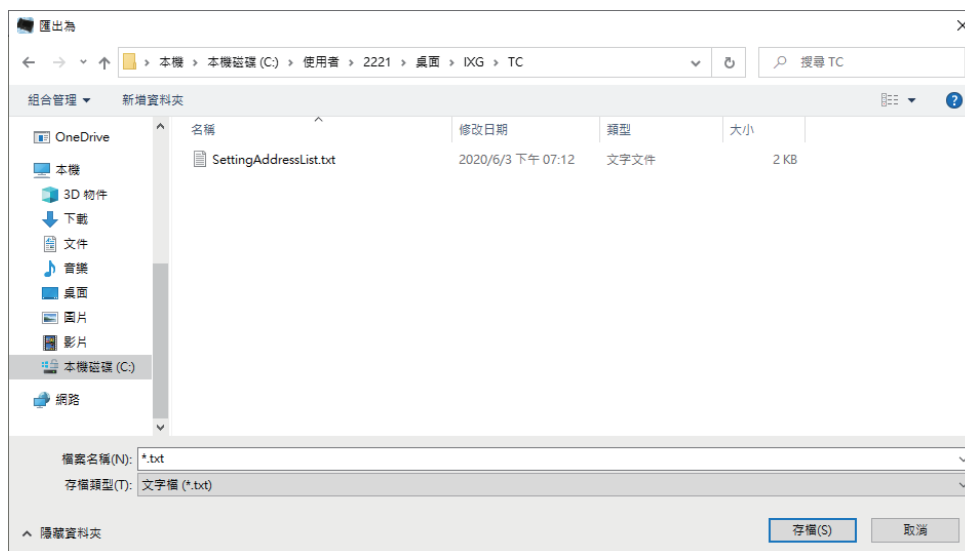
將已登錄的站台清單匯出至檔案。

1. 按一下 [匯出] 。



2. 選擇位置以匯出登錄的站台清單，並使用另一個檔案名稱儲存該檔案。

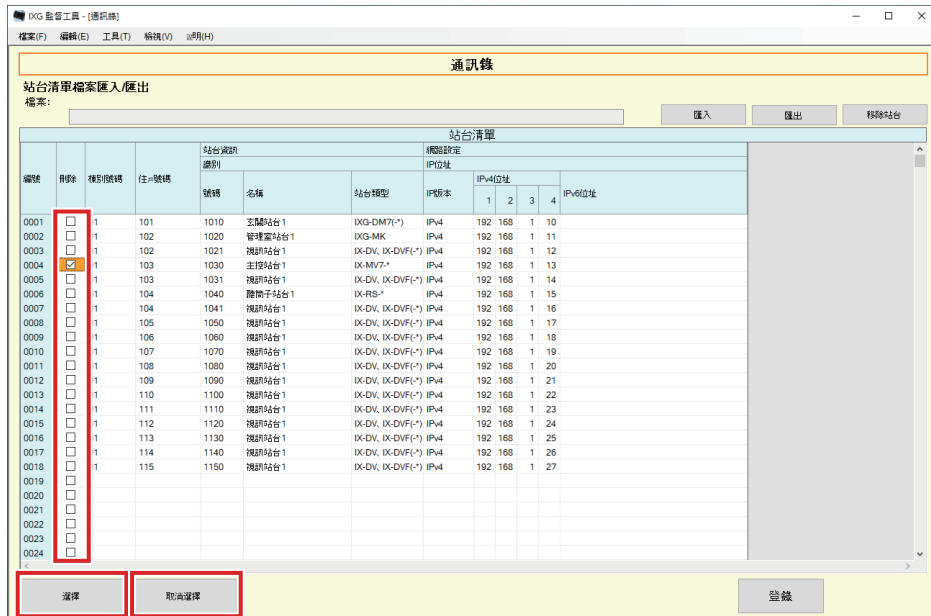
- 在表示處理程序已完成的訊息顯示後，按一下 [確定] 。



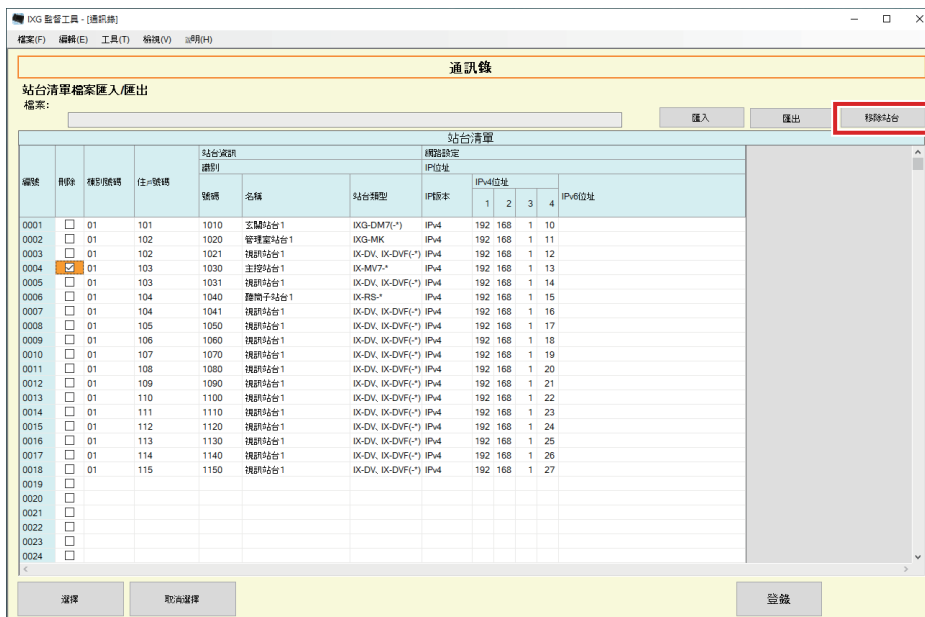
1.1.3 從已登錄的通訊錄中刪除站台

從站台清單中刪除站台（例如：更換站台時）。

- 按一下 選擇要刪除的站台。
 - 按一下 [選擇] 以選擇所有已登錄到通訊錄的站台。
 - 按一下 [取消選擇] 以移除所有站台的核取標記。



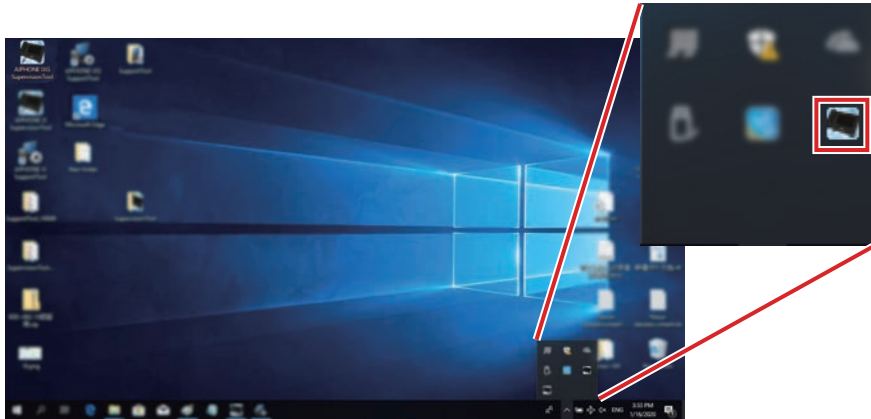
- 按一下 [移除站台]。
 - 在確認訊息顯示後，按一下 [是]。
 - 在表示處理程序已完成的訊息顯示後，按一下 [確定]。



- 按一下 [登錄]。
 - 在表示處理程序已完成的訊息顯示後，按一下 [確定]。

1.2 通知區域

選擇「檔案」-「通知區域」。畫面將會最小化，且移至通訊區域。

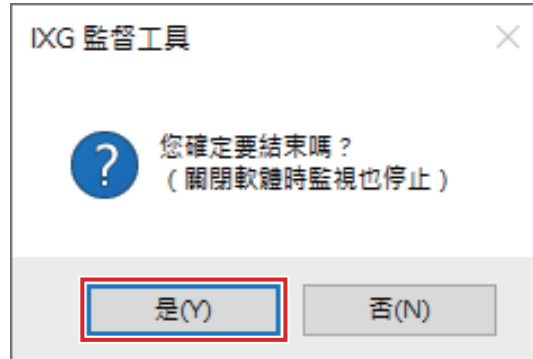


若要檢視監控應用程式，請連按兩下  或按一下滑鼠右鍵並選擇要檢視的項目。

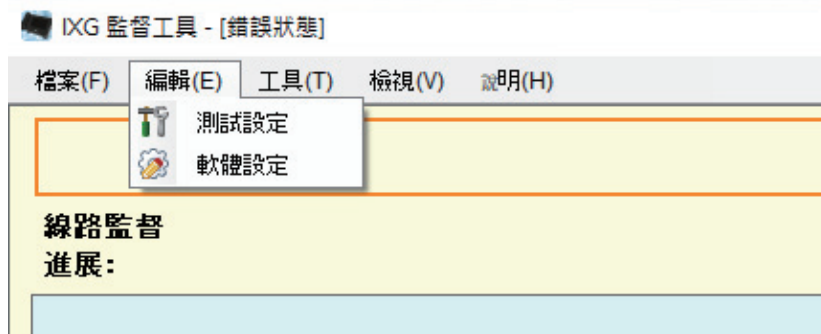
1.3 關閉程式

按一下「檔案」-「關閉程式」。將顯示下列畫面。

1. 按一下 [是] 關閉 IXG 管理工具。

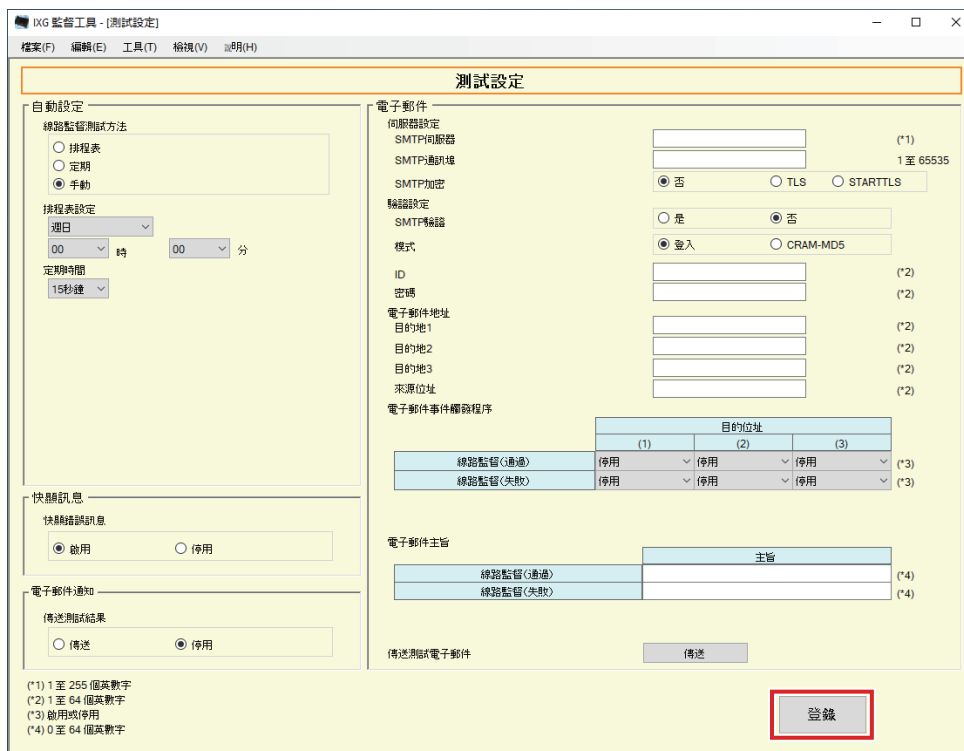


2. 編輯



2.1 測試設定

配置自動線路監督的監控方法、監控結果的通訊方法，以及以電子郵件傳送監控結果時的各項設定。按一下「編輯」-「測試設定」。「測試設定」畫面將會顯示。



■ 如何配置

1. 配置每一項。
2. 按一下 [登錄]。
 - 在登錄完成時，「錯誤狀態」畫面將會顯示。[「錯誤狀態 \(→第 30 頁\)」](#)

2.1.1 自動設定

■ 線路監督測試方法

描述	選擇如何執行線路監控。
設定	<ul style="list-style-type: none"> • 排程表：在指定的時間自動監控線路。 • 定期：在指定的時段內自動監控線路。 • 手動：不自動監控線路。
預設值	手動

■ 排程表設定（線路監控）

描述	如果「 線路監督測試方法（→第 23 頁） 」設定為「排程表」，請設定自動監控線路的星期和時間。
設定	星期： <ul style="list-style-type: none"> • 每日 • 週日 • 週一 • 週二 • 週三 • 週四 • 週五 • 週六 時間： <ul style="list-style-type: none"> • 00 至 23（時）· 00 至 59（分）
預設值	週日 00 時 00 分

■ 定期時間（線路監控）

描述	如果「 線路監督測試方法（→第 23 頁） 」設定為「定期」，請設定自動監控線路的持續時間。
設定	<ul style="list-style-type: none"> • 15 秒鐘 • 20 分鐘 • 30 分鐘 • 60 分鐘
預設值	15 秒鐘

2.1.2 快顯訊息

■ 快顯錯誤訊息

描述	配置是否在快顯訊息中顯示監控結果。
設定	<ul style="list-style-type: none"> • 啟用 • 停用
預設值	啟用

2.1.3 電子郵件通知

■ 傳送測試結果

描述	啟用 / 禁用電子郵件通知以傳送監控結果。
設定	<ul style="list-style-type: none"> • 傳送 • 停用
預設值	停用

2.1.4 電子郵件

如果「[傳送測試結果 \(→第 24 頁\)](#)」設定為「傳送」，請確保配置此設定。

2.1.4.1 伺服器設定

■ SMTP 伺服器

描述	設定 SMTP 伺服器。 配置 IP 位址或主機名稱。 如果配置使用主機名稱，另請在 PC 上配置 DNS 伺服器設定。
設定	1 至 255 個英數字
預設值	-

■ SMTP 通訊埠

描述	為 SMTP 設定連接埠號。
設定	1 至 65535
預設值	-

■ SMTP 加密

描述	選擇 SMTP 的加密類型。
設定	<ul style="list-style-type: none"> • 否 • TLS • STARTTLS
預設值	否

2.1.4.2 驗證設定

■ SMTP 驗證

描述	啟用 SMTP 驗證
設定	<ul style="list-style-type: none"> • 是 • 否
預設值	否

■ 模式

描述	選擇 SMTP 驗證模式。
設定	<ul style="list-style-type: none"> • 登入 • CRAM-MD5
預設值	登入

■ ID

描述	設定 SMTP 驗證的 ID。
設定	1 至 64 個英數字
預設值	-

■ 密碼

描述	設定 SMTP 驗證的密碼。
設定	1 至 64 個英數字
預設值	-

2.1.4.3 電子郵件地址

■ 目的地 1

描述	設定電郵地址。
設定	1 至 64 個英數字
預設值	-

■ 目的地 2

描述	設定電郵地址。
設定	1 至 64 個英數字
預設值	-

■ 目的地 3

描述	設定電郵地址。
設定	1 至 64 個英數字
預設值	-

■ 來源位址

描述	設定來源電子郵件地址。
設定	1 至 64 個英數字
預設值	-

2.1.4.4 電子郵件事件觸發程序

為「目的地 1」至「目的地 3」配置要使用哪一個觸發程序傳送電子郵件。

■ 線路監督（通過）

描述	當線路監督「通過」時傳送電子郵件。
設定	<ul style="list-style-type: none"> • 啟用：傳送 • 停用：不傳送
預設值	停用

■ 線路監督（失敗）

描述	當線路監督「失敗」時傳送電子郵件。
設定	<ul style="list-style-type: none"> • 啟用：傳送 • 停用：不傳送
預設值	停用

2.1.4.5 電子郵件主旨

為每一次觸發設定電子郵件訊息之主旨文字。

■ 線路監督 (通過)

描述	在通過線路監控後設定電子郵件的主旨。
設定	0 至 64 個英數字元
預設值	-

■ 線路監督 (失敗)

描述	在線路監控失敗時設定電子郵件的主旨。
設定	0 至 64 個英數字元
預設值	-

! 重要

- 「主旨」編碼使用 [UTF-8]；依據郵件伺服器的不同，主旨可能解碼不正確。

2.1.4.6 傳送測試電子郵件

將測試電子郵件傳送到「[電子郵件地址 \(→第 25 頁\)](#)」中指定的電郵地址。

■ 如何傳送測試電子郵件

1. 按一下 [傳送]。

2. 以下電子郵件將傳送到指定的電郵地址。

傳送電子郵件訊息之示例：

如果「[軟體設定 \(→第 27 頁\)](#)」中的「系統名稱：」設定為「監督工具」

發件者	*****@*****.com
日期與時間	2020/11/20 15:22
收件者 副本	xxxx@xxxx.co.jp
主旨	監督工具電子郵件測試
描述	測試電子郵件於「2020/11/20 15:22:46」傳送。 號碼："-" 名稱：「管理工具」 設置位置："-"

2.2 軟體設定

設定要用於登入到 IXG 管理工具的系統管理員 ID 和密碼。另請設定系統名稱和 IP 版本。在此輸入的安裝程式資訊、所有者資訊及附註將顯示在「關於」螢幕中。[「關於 \(→第 36 頁\)」](#)
按一下「編輯」-「軟體設定」。「軟體設定」畫面將會顯示。

The screenshot shows the 'IXG 監督工具' (IXG Supervision Tool) window with the '軟體設定' (Software Settings) tab selected. The window is divided into two main sections: '軟體設定' (Software Settings) and '系統設定' (System Settings). The '軟體設定' section includes fields for '系統管理員 ID' (System Administrator ID) with the value 'admin', '系統管理員密碼' (System Administrator Password), and '確認密碼' (Confirm Password). The '系統設定' section includes '系統名稱' (System Name) set to 'Supervision Tool', '通訊協定' (Communication Protocol) set to 'IPv4', and three text input fields for '安裝程式資訊' (Installation Information), '擁有者資訊' (Owner Information), and '備註' (Remarks). A red diamond icon indicates required settings. At the bottom right, there are '登錄' (Login) and '取消' (Cancel) buttons, with the '登錄' button highlighted by a red box.

■ 如何配置

1. 配置每一項。
 - 標有 ◆ 的項目必須配置。
2. 按一下 [登錄]。
 - 按一下 [取消] 退出而不登錄。

2.2.1 軟體設定

2.2.1.1 ID 與密碼

■ 系統管理員 ID ◆

描述	設定用於登入到 IXG 管理工具的 ID。
設定	1 至 32 個英數字
預設值	admin

■ 系統管理員密碼 ◆

描述	設定用於登入到 IXG 管理工具的密碼。
設定	1 至 32 個英數字
預設值	admin

■ 確認密碼 ◆

描述	再次輸入「系統管理員密碼」。
設定	1 至 32 個英數字
預設值	admin

2.2.1.2 系統設定

■ 系統名稱：◆

描述	更改系統名稱。
設定	1 至 32 個漢字 · 1 至 64 個英數字
預設值	Supervision Tool

■ 通訊協定 ◆

描述	設定 IXG 管理工具的 IP 版本。
設定	<ul style="list-style-type: none"> • IPv4 • IPv6
預設值	IPv4

■ 安裝程式資訊：

描述	安裝程式資訊。
設定	1 至 32 個漢字 · 1 至 64 個英數字
預設值	-

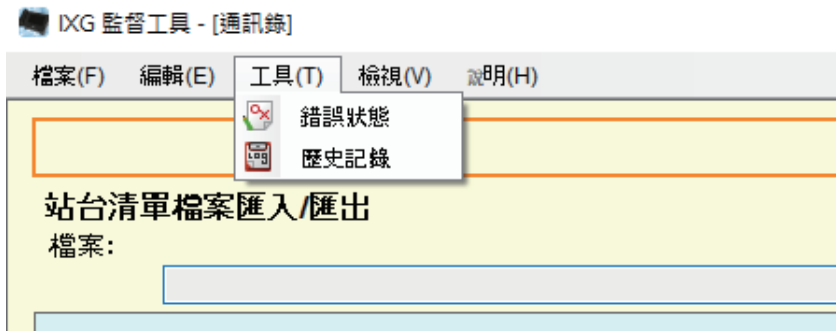
■ 使用者資訊：

描述	輸入使用者資訊。
設定	1 至 32 個漢字 · 1 至 64 個英數字
預設值	-

■ 備註：

描述	輸入備註。
設定	1 至 32 個漢字 · 1 至 64 個英數字
預設值	-

3. 工具



3.1 錯誤狀態

監控系統中之站台是否存在任何故障。

按一下「工具」-「錯誤狀態」。「錯誤狀態」畫面將會顯示。

將顯示通訊故障的站台資訊。

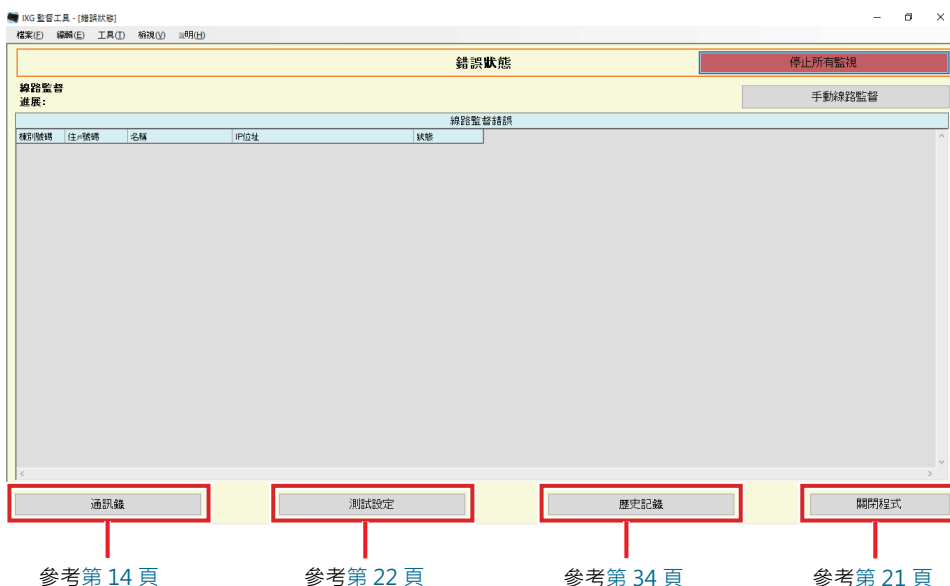
* 即使網路本身正常工作，如果站台出現故障，也可能偵測到故障。



為「快顯錯誤訊息 (→第 23 頁)」設定「啟用」時，如果偵測到錯誤，將顯示下列畫面。



即使該錯誤已恢復或發生新的錯誤，該畫面亦不會自動重新整理。若要重新整理畫面，請參閱「[手動檢查監控 \(→第 31 頁\)](#)」並再次手動確認監控。如果「排程表」或「定期」已配置，該畫面將會定期重新整理。



■ 手動檢查監控

1. 按一下 [手動線路監督]。將顯示「選擇手動線路監督站台」畫面。
2. 檢查要監控的站台的 。
 - 按一下 [選擇] 以選擇所有已登錄到通訊錄的站台。
 - 按一下 [取消選擇] 以移除所有站台的核取標記。



3. 按一下 [執行] 開始監控確認。

- 按一下 [取消] 以返回「錯誤狀態」畫面而不確認監控。

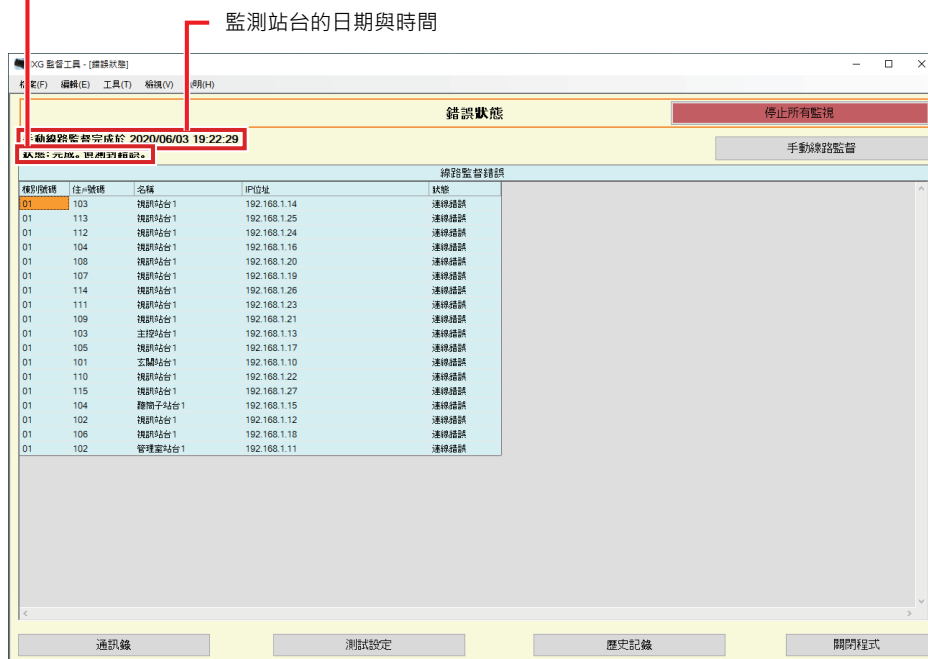
* 視站台數而定，完成監控確認可能需要一段時間。若要取消監控確認，按一下 [取消]。



4. 監控完成後，將顯示錯誤狀態。

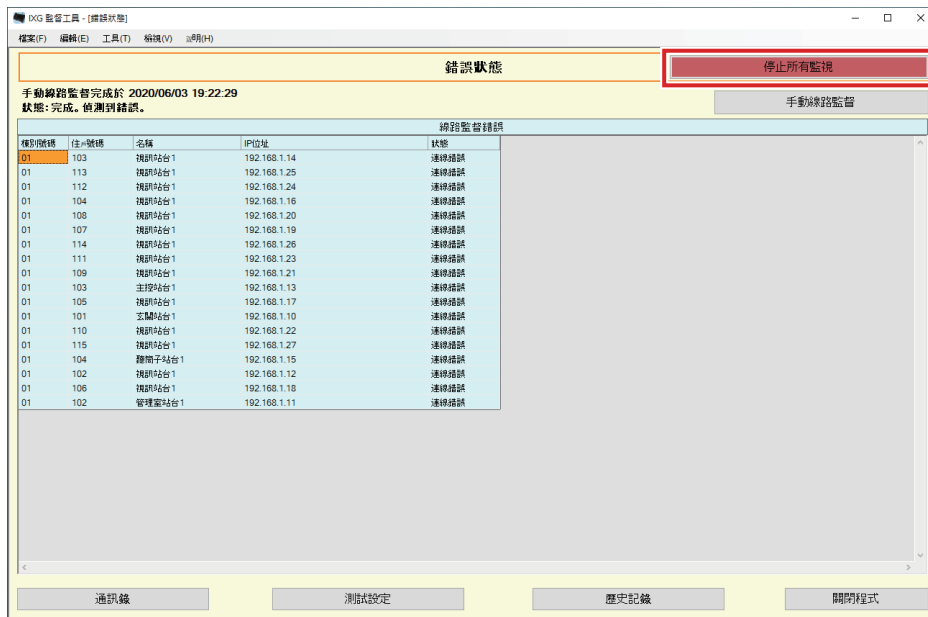
為「快顯錯誤訊息 (→第 23 頁)」選擇「啟用」時，如果偵測到錯誤，將顯示監控結果。按一下 [確定]。

若未偵測到錯誤，畫面上將顯示一條訊息（「狀態：完成。沒有發現錯誤。」）。



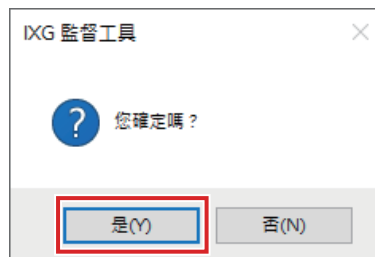
■ 停止所有監控

1. 按一下 [停止所有監視] 。



2. 按一下 [是] 。

- 按一下 [否] 以返回「錯誤狀態」畫面而不停止所有監控。



3. [停止所有監視] 切換到 [恢復監視] 。

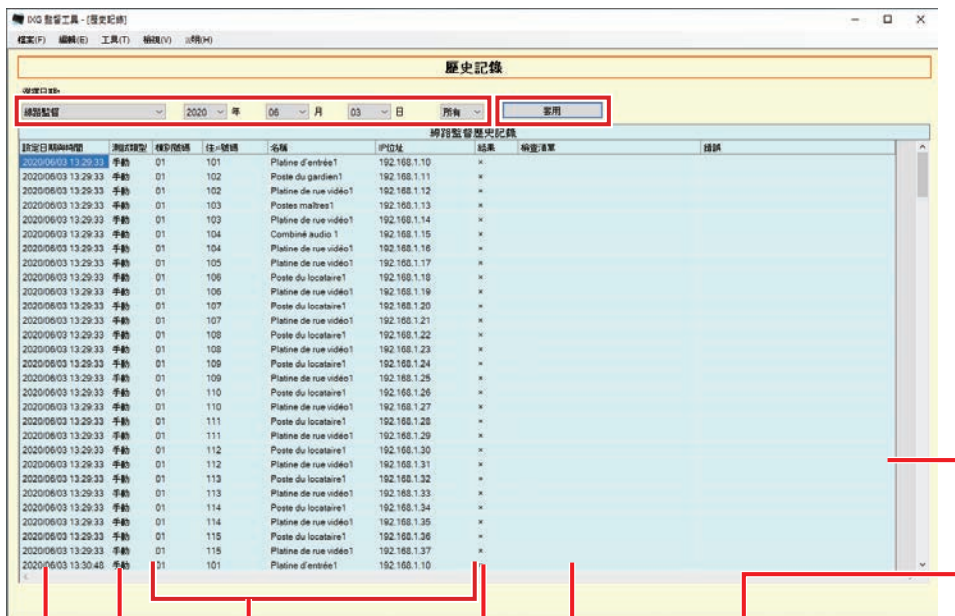
- 若要恢復線路監督，按一下 [恢復監視] 。

3.2 歷史記錄

檢查通訊錯誤歷史記錄。

按一下「工具」-「歷史記錄」。「歷史記錄」畫面將會顯示。

選擇「線路監控」、年/月/日及結果（所有、✓：一般或 ×：錯誤），然後按一下 [套用] 以顯示監控歷史記錄。



將會顯示監控站台的相關資訊。
(棟別號碼、住戶號碼、名稱、IP位址)

測試類型：
顯示監控是手動還是自動執行。

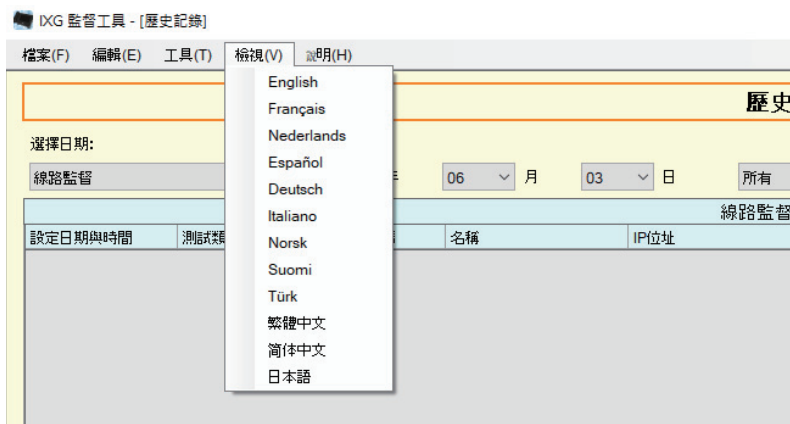
設定日期與時間：
將會顯示監控執行的日期與時間。

錯誤：
未使用。

檢查清單：
未使用。

結果：
將會顯示監控的結果。
✓：一般
×：錯誤

4. 檢視

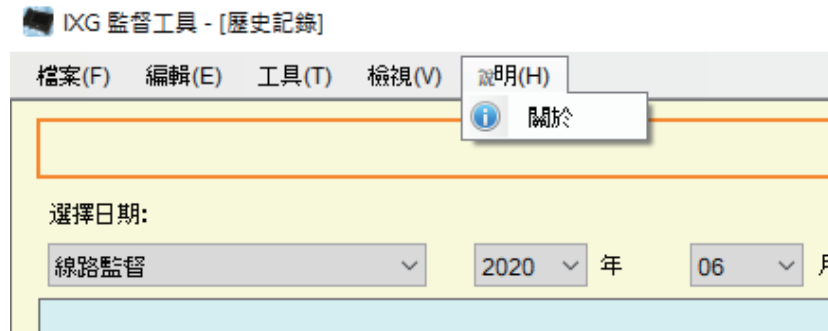


設定以下各項之語言。

- IXG 管理工具的顯示畫面。
- 設定項目的輸入文字語言。(站台清單等)。
- 電子郵件的內容。

1. 按一下「檢視」-「語言」以切換至所選語言。

5. 說明



5.1 關於

按一下「說明」-「關於」。「關於」畫面將會顯示。



- 按一下 [關閉] 以關閉「關於」畫面。



<https://www.aiphone.net/>

日本名古屋愛峰有限公司

發行日期：2022年12月 © 1222 MQ 65087