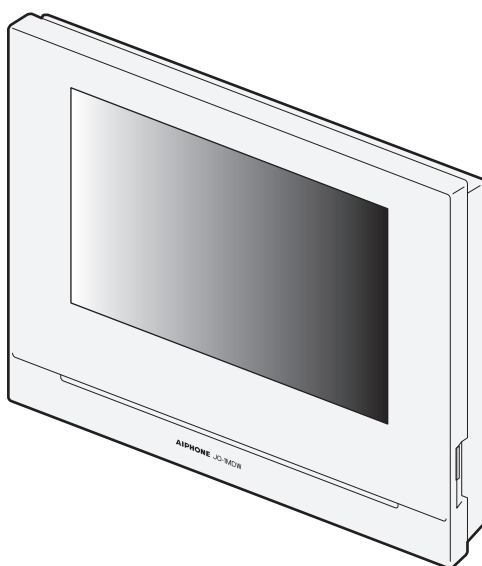


AIPHONE®

JO-1MDW

Postazione di monitoraggio principale

MANUALE D'USO



Leggere il presente “Manuale d’uso” prima dell'utilizzo per assicurare il funzionamento sicuro e corretto. Conservare in un luogo sicuro per consultazione futura.

Le figure usate in questo manuale possono differire da quelle reali.

PRECAUZIONI



Vietato



Non smontare l'unità



Tenere l'unità lontana dall'acqua



Accertarsi di seguire le istruzioni

⚠️ AVVISI

(La mancata osservanza delle seguenti precauzioni può provocare morte o lesioni gravi.)

- ❌ 1. Non smontare o modificare la postazione. Potrebbero verificarsi incendi o folgorazioni.
- ❌ 2. Non introdurre alcun materiale in metallo o infiammabile all'interno della postazione attraverso le aperture. Potrebbero verificarsi incendi o folgorazioni.
- ❌ 3. Tenere la postazione lontana da acqua o altri liquidi. Potrebbero verificarsi incendi o folgorazioni.
- ⚠️ 4. In caso di emissione di fumo, odori insoliti o rumori anomali o se la postazione cade o è danneggiata, scollegare la spina e rimuovere immediatamente l'alimentazione. Potrebbero verificarsi incendi o folgorazioni.
- ❌ 5. Per l'alimentazione, utilizzare il modello di alimentazione Aiphone specificato per l'uso con il sistema. Se si utilizza un prodotto non specificato, possono verificarsi incendi o problemi di funzionamento.
- ❌ 6. Non aprire mai la postazione, in nessun caso. La tensione di alcuni componenti interni potrebbe causare folgorazioni.
- ❌ 7. Non scollegare la postazione. Potrebbero verificarsi folgorazioni.
- ❌ 8. Non usare la postazione nei luoghi seguenti o nelle condizioni seguenti. La mancata osservanza di queste precauzioni può causare malfunzionamento.
 - Il prodotto non è destinato all'uso in applicazioni commerciali, come fabbriche o ospedali.
 - In prossimità di apparecchiature mediche o luoghi quali sale operatorie, Unità di terapia intensiva o UTIC.
 - In prossimità di apparecchiature di controllo automatiche come porte automatiche o quadri per sistemi antincendio.
 - Nel raggio di 15 cm da un pacemaker cardiaco.

⚠️ ATTENZIONE

(La mancata osservanza di tali indicazioni può provocare lesioni alle persone o danni agli oggetti.)

- ❌ 1. Non posizionare alcun oggetto sulla postazione, né coprirlo con tessuti, ecc. Possono verificarsi incendi o problemi di funzionamento della postazione.
- ❌ 2. Non applicare pressione eccessiva sullo schermo LCD. Se lo schermo è forato potrebbero verificarsi lesioni.
- ❌ 3. In caso di perforazione dello schermo LCD, evitare che i cristalli liquidi contenuti al suo interno vengano a contatto con la pelle. Possono provocare infiammazioni.
 - * Se i cristalli liquidi vengono ingeriti, effettuare immediatamente gargarismi con acqua e rivolgersi a un medico.
 - * In caso di contatto con gli occhi o con la pelle, pulire con acqua dolce e rivolgersi a un medico.
- ❌ 4. Non forare lo schermo LCD con un oggetto appuntito. Se lo schermo è forato potrebbero verificarsi lesioni.
- ❌ 5. Mantenersi a una distanza adeguata dall'altoparlante. Se si posiziona l'orecchio sull'altoparlante si potrebbero riportare danni.

Precauzioni generali

1. Leggere il presente manuale prima dell'utilizzo per assicurare il funzionamento sicuro e corretto. Conservare in un luogo sicuro per consultazione futura.
2. Tenere la postazione a una distanza superiore a 20 cm dai dispositivi non cablati come, ad esempio, router wireless o telefoni senza fili. Si potrebbe causare distorsione delle immagini o del suono.
3. Tenere la postazione a una distanza superiore a 1 m da apparecchi televisivi o radio. Si potrebbero causare interferenza e rumore indesiderato.
4. Spostarsi a 30 cm o meno dalla postazione per la comunicazione. Se si sta troppo lontani, l'interlocutore all'altro capo potrebbe avere difficoltà a sentire la comunicazione.

5. Tenere i cavi del sistema citofonico a una distanza superiore a 30 cm dal cablaggio CA 100-240 V. Possono verificarsi disturbi causati dalla CA e/o problemi di funzionamento dell'unità.
6. Quando si installa o si usa la postazione tener conto delle responsabilità del cliente in materia di privacy.
7. Per evitare che i dati sensibili memorizzati nella postazione vadano persi o siano rubati, è responsabilità del cliente eliminare le impostazioni, i materiali audio/video registrati e altre informazioni memorizzate nella postazione, al momento di disfarsi, trasferire o restituire la postazione. Fare riferimento alle pagine 24, 25 e 35 di questo manuale per le istruzioni su come cancellare i dati.
8. Per quanto riguarda altri dispositivi di terza parte (come sensori, rilevatori e serrature elettriche) utilizzati con questo sistema, essi debbono essere conformi alle condizioni indicate nelle Specifiche e nella Garanzia fornite dai rispettivi produttori o fornitori.
9. Evitare di usare la postazione in luoghi esposti alla luce solare diretta. Se è inevitabile, schermare la luce durante l'uso.

Avviso

- Le figure e le immagini usate in questo manuale possono differire da quelle reali.
- Per nessun motivo Aiphone sarà responsabile per danni o perdite derivanti dai contenuti o dalle specifiche di questo prodotto.
- Per nessun motivo Aiphone sarà responsabile per danni provocati dall'impossibilità di comunicare a seguito di malfunzionamenti, problemi o errori di utilizzo di questo prodotto.
- La postazione non è operativa in caso di mancanza di energia elettrica.
- Se la postazione viene usata in aree in cui sono in funzione dispositivi aziendali wireless, come rice-trasmettitori o telefoni senza fili, si potrebbero causare malfunzionamenti.
- Prima di usare il pannello LCD è bene sapere che sebbene il pannello LCD sia prodotto con tecniche di altissima precisione, presenta inevitabilmente alcune zone estremamente piccole degli elementi dell'immagine sempre illuminati o non illuminati. Questo non è considerato un malfunzionamento della postazione.
- Le chiamate in viva voce sono un metodo per commutare automaticamente tra trasmettitore e ricevitore in modo che sia data priorità all'elemento con l'audio più elevato, rendendolo ascoltabile da quello con l'audio più basso. Se l'area circostante è rumorosa, la chiamata potrebbe essere interrotta, rendendo difficile rispondere.
- Durante la comunicazione la voce potrebbe non arrivare chiaramente quando si parla prima che l'interlocutore abbia finito di parlare. La comunicazione procede senza intralci se si attende che l'interlocutore abbia finito di parlare.
- Se la postazione è montata a muro, la sua parte superiore potrebbe scurirsi. Ciò non indica un malfunzionamento.
- Se un'illuminazione a colori caldi è diretta sulla telecamera, la tonalità dell'immagine visualizzata sullo schermo potrebbe risultare alterata.
- L'illuminazione a colori caldi diretta sulla postazione videocitofonica potrebbe cambiare la tonalità dell'immagine sullo schermo.
- Se il bagliore di una luce a LED o di una luce a fluorescenza ecc. entra nella telecamera, possono apparire righe nere sul display a cristalli liquidi della postazione principale, potrebbe esserci sfarfallio dello schermo e i colori potrebbero risultare diversi. Questo non è un malfunzionamento.
- Quando la temperatura esterna si abbassa notevolmente, dopo una pioggia, ecc., l'interno della videocamera potrebbe appannarsi leggermente, causando immagini sfocate, ma questo non è un malfunzionamento. Il funzionamento normale viene ripreso quando l'umidità evapora.
- Aiphone non si assume alcuna responsabilità per il danneggiamento delle informazioni salvate (per esempio le modifiche o la cancellazione di informazioni salvate).
- Se la superficie di una postazione videocitofonica esterna si congela nella stagione invernale, potrebbe risultare difficile vedere l'immagine oppure il pulsante di chiamata (compreso il pulsante di chiamata della postazione videocitofonica) potrebbe non muoversi, ma questo non è un malfunzionamento.
- Se l'alimentazione rimane disattivata per almeno 15 minuti, ad esempio in caso di black-out, vengono ripristinati i valori predefiniti di data e ora.

Sommario

PRECAUZIONI	2
--------------------------	---

PREPARAZIONE

Configurazione del sistema	4
Nomi delle parti e funzioni	5
Pannello operativo	5
Come leggere lo schermo	6
Configurazione iniziale	7
Impostazione della data e ora attuali	7
Modifica della lingua di visualizzazione	7
Preparazione di una scheda microSDHC	8
Informazioni sulla scheda microSDHC	8
Inserimento/rimozione di una scheda microSDHC	8
Formattazione di una scheda microSDHC	9
Connessione a un dispositivo mobile	10
Flusso delle impostazioni	10
Collegamento della postazione alla rete Wi-Fi	11
Collegamento mediante “Impost. WPS semplice”.....	11
Collegamento mediante “Impost. avanzate”.....	11
Verifica della connessione.....	14
Verifica delle impostazioni di rete attuali.....	14
Attivazione o disattivazione della connessione di rete.....	15
Selezione dell’antenna.....	15
Collegamento di un dispositivo mobile al router Wi-Fi	17
Registrazione del dispositivo mobile sulla postazione ..	17
Download dell’app sul dispositivo mobile.....	17
Registrazione del dispositivo mobile sulla postazione.....	17
Eliminazione del dispositivo mobile dalla postazione.....	19

USO DELLA POSTAZIONE

Ricezione di una chiamata	20
Risposta a una chiamata	20
Uso durante la ricezione di una chiamata o la comunicazione	21
Regolazione della luminosità dello schermo.....	21
Regolazione del volume di ricezione.....	21
Passaggio al modo di visualizzazione schermo intero.....	21
Comunicazione con la funzione Touch-to-talk.....	22
Registrazione.....	22
Monitoraggio della postazione di porta	23
Riproduzione delle registrazioni	24
Schermate e icone	24
Riproduzione delle registrazioni	25
Protezione delle registrazioni	25
Per proteggere una registrazione sull’elenco registrazioni... ..	25
Per proteggere la registrazione selezionata durante lo standby.....	25
Eliminazione di una registrazione	26
Per eliminare una registrazione.....	26
Per eliminare tutte le registrazioni.....	27
Copia delle registrazioni dalla memoria incorporata a una scheda microSDHC	27
Notifica	28

IMPOSTAZIONI

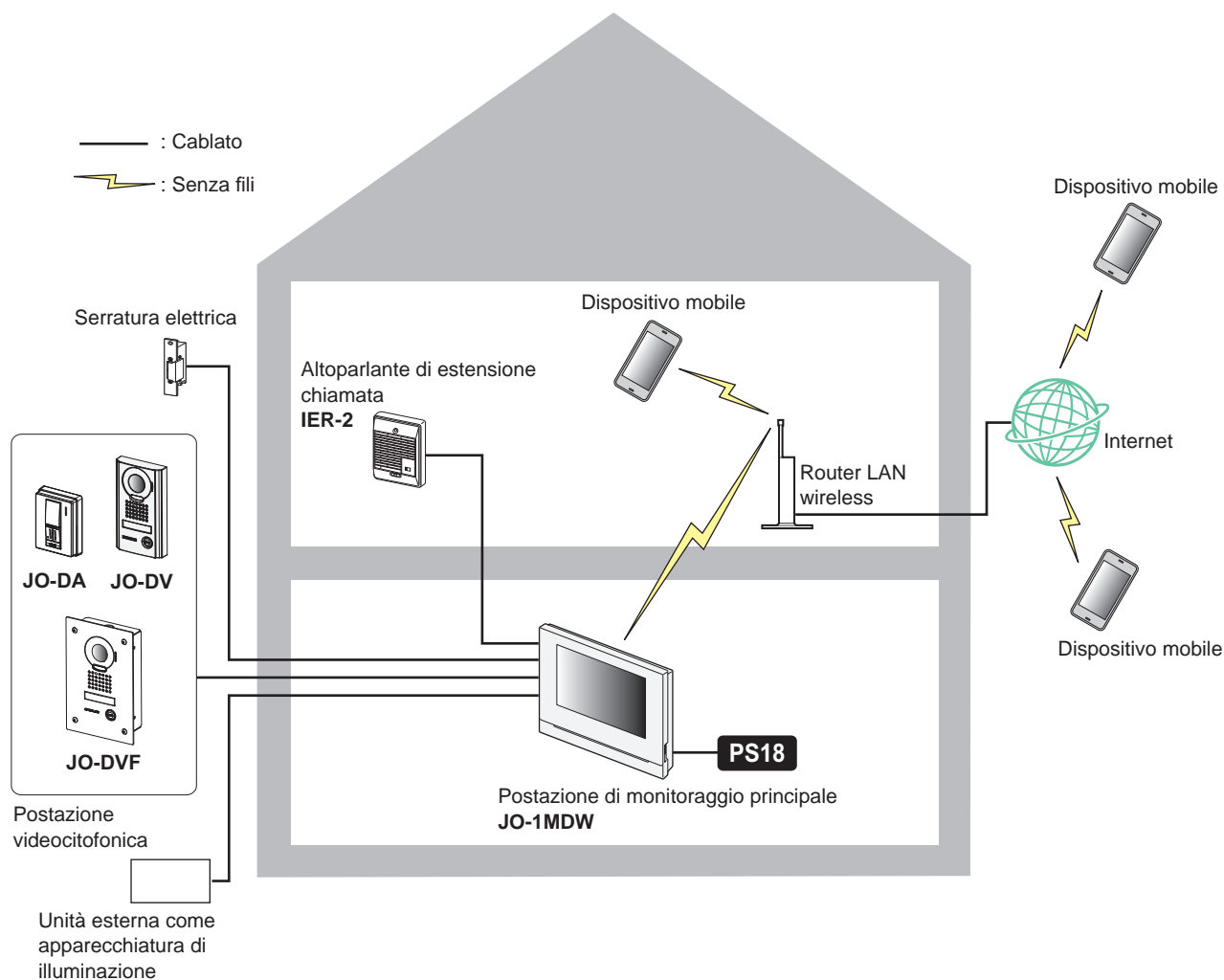
Elenco impostazioni	29
Regolazione della luminosità dello schermo	30
Modifica delle impostazioni audio	31
Regolazione del volume di ricezione.....	31
Regolazione del volume della suoneria.....	31
Attivazione/disattivazione del suono touch.....	31
Modifica delle impostazioni data e ora	32
Impostazione della data e ora attuali.....	32
Selezione del formato di visualizzazione di data e ora..	32
Impostazione del fuso orario.....	32
Impostazione dell’ora legale.....	33
Modifica della lingua di visualizzazione	33
Impostazione della durata della comunicazione	33
Modalità pulizia	33
Impostazione di apertura porta/opzione	34
Impostazione del LED di notifica	34
Altre impostazioni	35
Registrazione/Eliminazione di un dispositivo mobile	35
Impostazione di una scheda microSDHC	35
Regolazione della qualità video	35
Visualizzazione delle informazioni postazione	36
Visualizzazione di una notifica per l’aggiornamento della postazione.....	36
Configurazione delle impostazioni per l’aggiornamento automatico della postazione.....	36
Configurazione delle impostazioni di rete	37
Inizializzazione delle impostazioni utente	37
Conferma delle informazioni normative	37
Conferma delle informazioni sulla Protezione dei dati personali	37
Impostazioni dell’amministratore	38
Esportazione del file di log nella scheda microSDHC.....	38
Impostazione della durata dell’apertura porta.....	38
Impostazione della durata per l’apparecchiatura opzionale... ..	39
Ripristino delle impostazioni predefinite di fabbrica.....	39

PER L’USO CORRETTO DELLA POSTAZIONE

Aggiornamento del firmware della postazione	40
Aggiornamento automatico attraverso la rete	40
Ricezione di una notifica per gli aggiornamenti disponibili mediante la rete	40
Aggiornamento della postazione mediante una scheda microSDHC su cui è memorizzata la versione più recente del firmware	41
Pulizia	41
Pulizia delle superfici esterne	41
Pulizia dello schermo	41
Risoluzione dei problemi	42
Precauzioni tecniche	42
Specifiche	43
Garanzia	43

Configurazione del sistema

La figura seguente è un esempio di configurazione del sistema.



Numero massimo di ciascun dispositivo disponibile in un sistema

Dispositivo	Numero massimo
Postazione videocitofonica	1
Postazione di monitoraggio principale	1
Dispositivo mobile	8
Postazione monitor supplementare	1

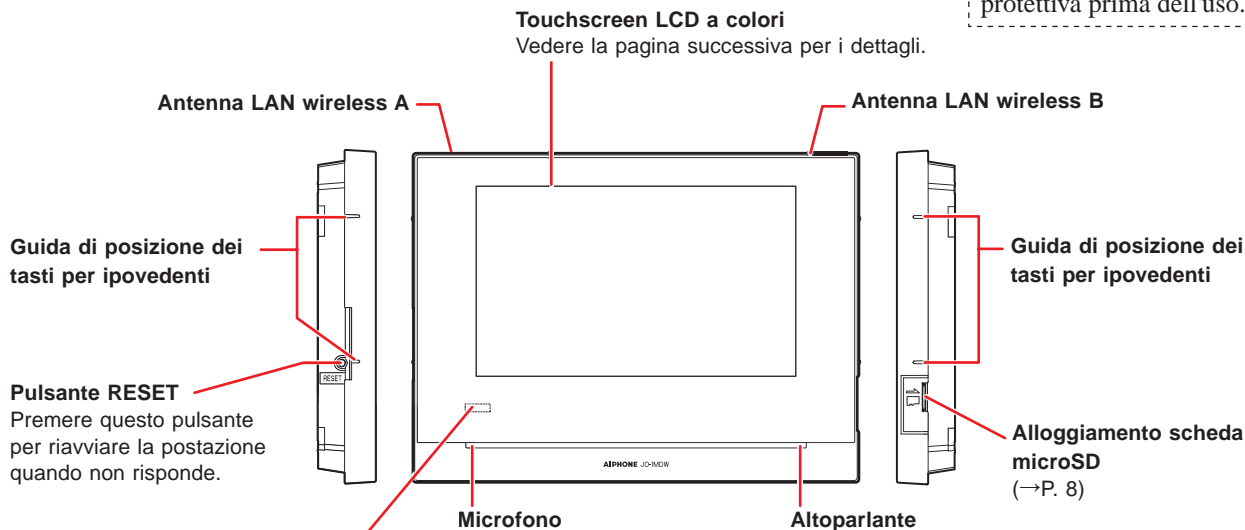
* Quando si collega una postazione di monitoraggio supplementare (JO-1FD), fare riferimento a «MANUALE D'INSTALLAZIONE E USO di JO-1FD».

* Fare riferimento a manuale d'uso dell'INTERCOM APP Type B serie JO per istruzioni su come utilizzare INTERCOM APP Type B.

Nomi delle parti e funzioni

Pannello operativo

Rimuovere la pellicola protettiva prima dell'uso.



Segnalazione di notifica
Indica lo stato attuale della postazione accendendosi o lampeggiando.

Stato postazione	Modello di indicazione
La data e l'ora attuali non sono state impostate.	Luce fissa
In corso di riavvio.	Luce fissa
Aggiornamento del firmware in corso.	Luce fissa
Alcune registrazioni non sono state visualizzate.	
Alcune notifiche non sono state visualizzate.	
È stato rilevato un corto circuito.	

Come leggere lo schermo

Lo schermo della postazione è un touchscreen. Toccare semplicemente le icone o i pulsanti visualizzati sullo schermo. I seguenti sono esempi di schermate e icone tipiche.

* Le schermate e le icone visualizzate potrebbero differire a seconda dei dispositivi collegati al sistema.

Schermata MENU

Questa schermata appare quando si accende il monitor.

Elenco registrazioni (→P. 24)
Toccare per riprodurre le registrazioni.
* Questa icona lampeggia se è presente una registrazione che non è ancora stata riprodotta.

Notifica (→P. 28)
Toccare per visualizzare l'elenco delle notifiche.
* L'icona lampeggia quando arriva una nuova notifica.

Consente di impostare se abilitare o meno il dispositivo mobile a ricevere chiamate dalla postazione di porta.

Spento
Toccare per spegnere il monitor.

Impostazioni (→P. 29)
Toccare per configurare le impostazioni.

Apertura porta (→P. 20)
Toccare per aprire la porta alla postazione di porta.
* A seconda delle impostazioni, questa icona potrebbe non essere visualizzata.

Opzione (→P. 20)
Toccare per attivare il dispositivo esterno collegato.
* A seconda delle impostazioni, questa icona potrebbe non essere visualizzata.

Visualizzata se la suoneria è disattivata.

Indica la potenza del segnale Wi-Fi quando la postazione è collegata alla rete. (→P. 10)

Visualizzata se è installata una scheda microSDHC ed è disponibile.

Indica il numero del dispositivo mobile registrato sulla postazione.

Monitoraggio (→P. 23)
Toccare per monitorare la postazione di porta.

Data e ora attuali
Toccare per impostare la data e l'ora attuali. (→P. 32)

Toccare per aprire con la postazione di porta.

Mentre si comunica con una postazione videocitofonica

Apertura porta (→P. 20)
Toccare per aprire la porta alla postazione di porta.

Toccare per passare allo schermo intero.

Opzione (→P. 20)
Toccare per attivare un dispositivo esterno collegato.

Toccare per rispondere a una chiamata.

Toccare per registrare il video visualizzato correntemente.
* si accende con luce rossa durante la registrazione.

Toccare per configurare la luminosità dello schermo e il volume di ricezione. (→P. 21)

Pulsanti di navigazione

Toccare per tornare alla schermata precedente o annullare l'ultima azione.

Toccare per tornare alla pagina precedente.

Toccare per andare alla pagina successiva.

Toccare per applicare o confermare.

* (eliminazione di tutte le registrazioni) appare quando è visualizzato l'elenco delle registrazioni.

NOTA:

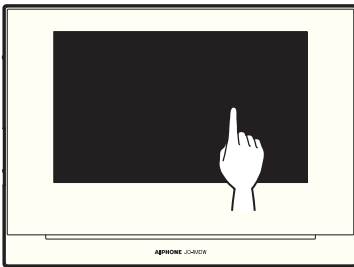
Non forare lo schermo LCD con un oggetto appuntito. Se lo schermo è forato potrebbero verificarsi lesioni.

Configurazione iniziale

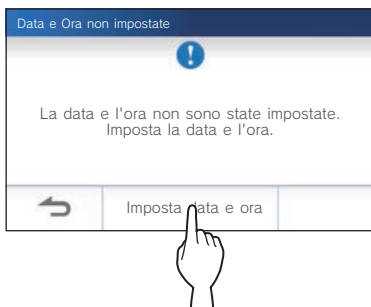
Impostazione della data e ora attuali

Quando la postazione viene alimentata per la prima volta, impostare la data e l'ora attuali.

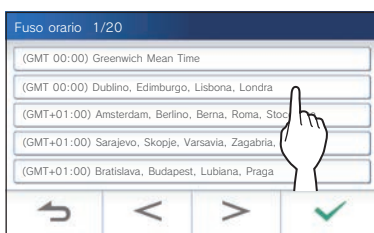
- 1 Se il monitor è spento, toccare lo schermo per attivare la schermata MENU.



- 2 Toccare **Imposta data e ora**.



- 3 Toccare il fuso orario appropriato nell'elenco dei fusi orari.



* Toccare **>** o **<** per modificare le pagine dell'elenco.

- 4 Toccare **✓** per applicare le modifiche.

Viene visualizzata la schermata ORA ATTUALE.

- 5 Impostare il mese, il giorno, l'anno, l'ora e i minuti singolarmente toccando **▼** o **▲**.



- 6 Quando l'impostazione è completata, toccare **✓**.

Per correggere data e ora

Per correggere la data e l'ora attuali in qualsiasi momento seguire la procedura di seguito.

- 1 Nella schermata MENU, toccare → **Data / Ora** → **Ora attuale**.

- 2 Impostare il mese, il giorno, l'anno, l'ora e i minuti singolarmente toccando **▼** o **▲**.

- 3 Quando l'impostazione è completata, toccare **✓**.

NOTA:

- Nel corso di un mese può verificarsi un avanzamento/ritardo di un massimo di 60 secondi nell'orario visualizzato. Si consiglia di correggere l'orario periodicamente.
- Quando la postazione è collegata a Internet data e ora si aggiornano automaticamente.
- Se manca l'alimentazione per 15 minuti o più, la data e l'ora tornano al valore predefinito.

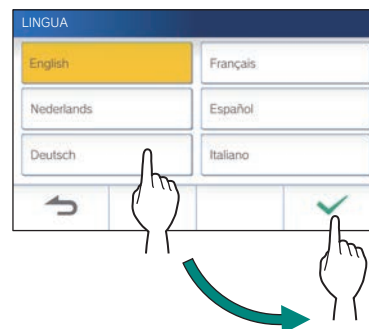
Modifica della lingua di visualizzazione

La lingua di visualizzazione dello schermo è impostata sull'inglese come impostazione predefinita. Per iniziare, selezionare una lingua come indicato di seguito.

- 1 Nella schermata MENU, toccare → **Lingua**.

Viene visualizzata la schermata LINGUA.

- 2 Toccare la lingua desiderata e quindi **✓**.



Preparazione di una scheda microSDHC

Informazioni sulla scheda microSDHC

La scheda microSDHC non è inclusa nella postazione. Scegliere la scheda microSDHC attenendosi alle specifiche raccomandate di seguito.

Specifiche

Standard	microSDHC
Capacità di archiviazione	da 4 a 32 GB
Formato	FAT32
Classe di velocità	10

Le registrazioni vengono memorizzate su una scheda microSDHC.

Se non è installata una scheda microSDHC, le registrazioni vengono salvate nella memoria incorporata. Nella memoria incorporata è possibile salvare fino a 10 registrazioni.

- * Il numero massimo di registrazioni memorizzabili nella scheda microSDHC dipende dalla capacità di archiviazione della scheda.
- * È possibile salvare fino a 1.000 registrazioni.

NOTA:

- Usare una scheda conforme agli standard SD. Alcune schede potrebbero non funzionare correttamente.
- Se si inserisce una scheda microSDXC nella postazione e viene formattata insieme alla postazione, non verrà identificata come scheda microSDXC.
- Assicurarsi di formattare la scheda SD (o SDHC) quando la si usa in questa postazione per la prima volta. Se sulla scheda rimangono altri dati oltre alle registrazioni, è possibile che le registrazioni non riescano a causa di insufficienza della memoria.
- Non rimuovere la scheda microSDHC né riavviare la postazione durante la registrazione, la formattazione della scheda o la copia di registrazioni sulla scheda, altrimenti la registrazione o la riproduzione di video sulla scheda potrebbe non riuscire. In questo caso, riformattare la scheda.
- Aiphone non è responsabile per le prestazioni della scheda microSDHC.

Inserimento/rimozione di una scheda microSDHC

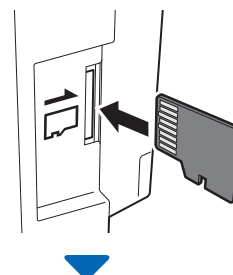
NOTA:

Accertarsi di inserire o rimuovere la scheda microSDHC quando la postazione è in modalità di standby e non quando comunica con la postazione videocitofonica.

■ Inserimento della scheda microSDHC

In modalità di standby, inserire la scheda microSDHC nello slot apposito.

Inserire la scheda nella direzione illustrata sotto.



- Se è compatibile, viene visualizzato un messaggio che conferma che la scheda è stata riconosciuta.
- Potrebbe essere visualizzato un messaggio che chiede di formattare la scheda. In tal caso, vedere a pagina 9.

■ Rimozione della scheda microSDHC

Spingere leggermente la scheda per farla fuoriuscire.

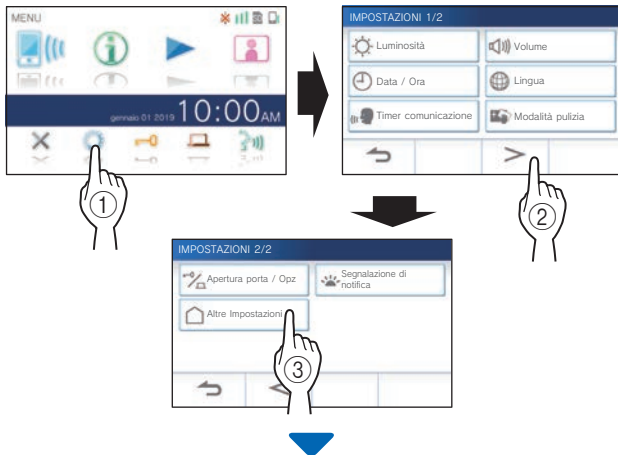
Formattazione di una scheda microSDHC

Potrebbe essere necessario formattare la scheda microSDHC quando viene usata per la prima volta nella postazione.


- * Una scheda microSDHC formattata precedentemente potrebbe non funzionare nella postazione. Accertarsi di formattare la scheda microSDHC utilizzando la postazione.
- * Tenere presente che la formattazione della scheda microSDHC elimina tutti i dati esistenti.

1 Nella schermata MENU, toccare  → 

→ **Altre Impostazioni**.

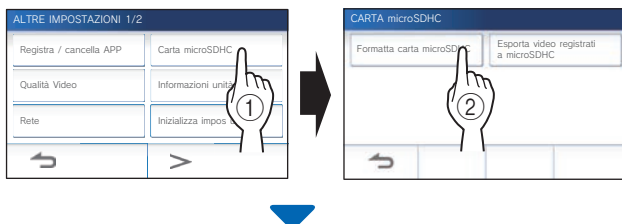


Viene visualizzato un messaggio che chiede se continuare.

2 Per procedere con la formattazione della scheda microSDHC, toccare .

3 Toccare **Carta microSDHC**

→ **Formatta carta microSDHC**.



Viene visualizzato un messaggio che chiede se continuare a formattare la scheda microSDHC.

4 Toccare .

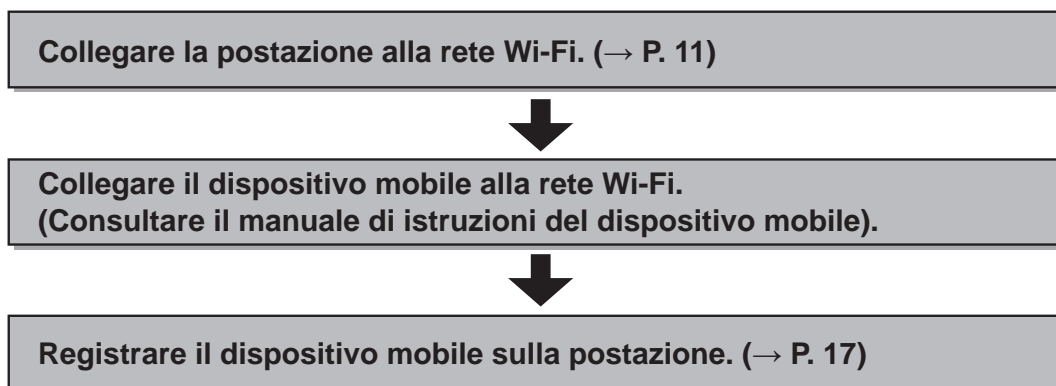
Al termine viene visualizzato il messaggio "Formattazione avvenuta".

- * Questa operazione potrebbe richiedere molto tempo.

Connessione a un dispositivo mobile

Flusso delle impostazioni

Per stabilire la connessione con un dispositivo mobile sono necessarie le impostazioni seguenti.



NOTA:

- Preparare un router Wi-Fi, disponibile in commercio, per collegare il sistema a Internet. Il router Wi-Fi non è in dotazione con questo prodotto.
- La postazione di monitoraggio principale usa onde radio nella banda 2,4 GHz.
- L'uso di un forno a microonde può influire sulla comunicazione Wi-Fi nella banda a 2,4 GHz.
- La larghezza di banda approssimativa necessaria per la connessione a Internet è la seguente (quando una postazione di monitoraggio principale e un dispositivo mobile sono collegati al router Wi-Fi):

Connessione internet a banda larga minima

Qualità video	Caricare/scaricare (Mbps)
No Video	0,3
Minimo	0,5
Medio basso	0,7
Medio alto	1,0
Massimo	1,5

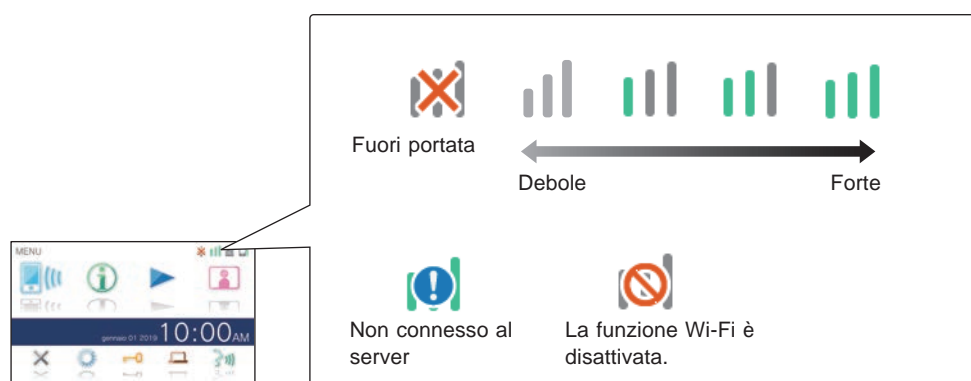
- Accertarsi di impostare prima la data e ora attuali sulla postazione. Se la data attuale è diversa da quella corrente di oltre un mese, l'app Aiphone potrebbe non funzionare correttamente.
- È possibile registrare fino a 8 dispositivi mobili nella postazione.

Funzionalità:

- È possibile ricevere su un dispositivo mobile una chiamata e un video dalla postazione di porta.
È possibile anche la comunicazione tra la postazione di porta e un dispositivo mobile.
- Le registrazioni sulla postazione possono essere riprodotte e visualizzate con un dispositivo mobile.

Controllo della potenza del segnale:

Lo stato di connessione tra la postazione e la rete può essere verificato sulla schermata MENU.
Una volta completate le impostazioni di connessione verificare che la connessione sia funzionante.



Collegamento della postazione alla rete Wi-Fi

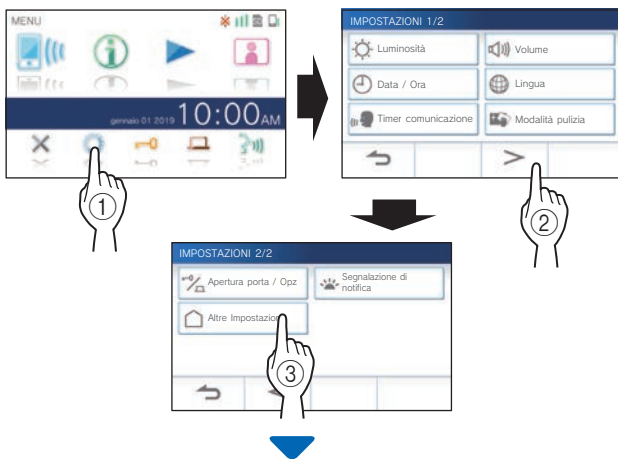
Sono disponibili due metodi di connessione.

- Impostazioni WPS semplice
- Impostazioni avanzate

Collegamento mediante "Impost. WPS semplice"

Questo metodo consente di collegare una rete Wi-Fi utilizzando la funzione "Wi-Fi Protected Setup™" di un router/STB. Scegliere questo metodo se non sono richieste impostazioni dettagliate.

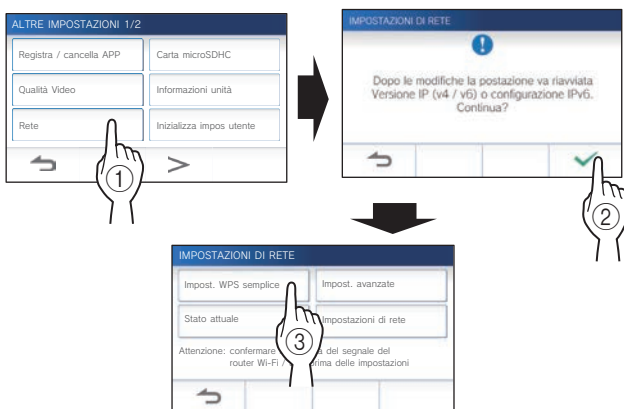
- 1 Nella schermata MENU, toccare  → >**
→ **Altre Impostazioni**.



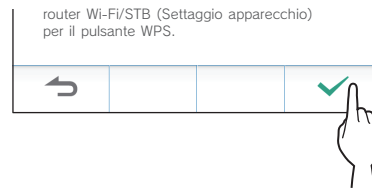
Viene visualizzato un messaggio che chiede se continuare.


- 2 Per continuare a configurare le impostazioni, toccare .**

- 3 Toccare Rete →  → Impost. WPS semplice.**



- 4 Premere il tasto WPS sul router Wi-Fi e quindi toccare .**



Il collegamento tra la postazione principale di monitoraggio e il router wireless viene stabilita automaticamente. (In alcuni casi, potrebbe essere necessario toccare  prima di premere il tasto WPS sul router wireless.)

Quando viene visualizzato il messaggio "Connessione eseguita." la connessione è completata.

Al completamento dell'impostazione, il display passa alla schermata QUALITÀ VIDEO. Fare riferimento al punto 4 di "Regolazione della qualità video". (→ P. 35)

Se la connessione non viene stabilita

Viene visualizzato il messaggio "Connessione non riuscita.". Confermare le impostazioni di rete attuali e modificare le impostazioni di conseguenza. (→ P. 14)

Se non si riesce a stabilire la connessione, usare il metodo "Impost. avanzate".


* Se si collega la postazione al router Wi-Fi con il metodo "Impost. WPS semplice" dopo aver impostato l'indirizzo IP con la "Impost. avanzate" è necessario inizializzare l'impostazione utente. (→ P. 37)


Collegamento mediante "Impost. avanzate"

Selezionare questo metodo per configurare impostazioni dettagliate.

1 Configurazione della LAN wireless

Configurare le impostazioni per le seguenti voci manualmente.

Funzione	Descrizione
SSID	Toccare il campo di immissione per visualizzare la tastiera. (→ P. 16) Usare la tastiera per inserire il SSID del router LAN wireless.
Criptaggio	Toccare il campo di immissione per visualizzare le opzioni. Selezionare il metodo di crittografia appropriato e toccare  . Impostazioni: Nessuna / WEP / WPA-PSK(TKIP/AES) /WPA2-PSK(AES)
Password	Toccare il campo di immissione per visualizzare la tastiera. (→ P. 16) Usare la tastiera per immettere la password.

* Quando si usa la tastiera, accertarsi di toccare  dopo aver compilato il campo di immissione per confermare i contenuti.

* Per l'impostazione dell'SSID sono disponibili solo caratteri alfabetici latini di base ISO, spazi alfanumerici e simboli.

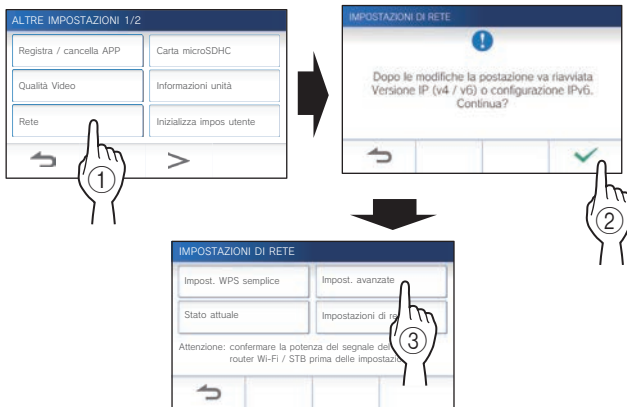
● Durante la ricerca di SSID

1 Nella schermata MENU, toccare → → **Altre Impostazioni**.

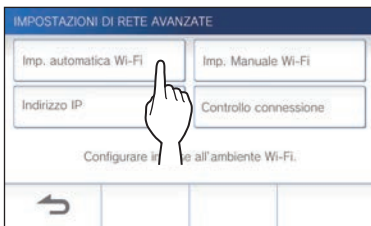
Viene visualizzato un messaggio che chiede se continuare.

2 Per continuare a configurare le impostazioni, toccare .

3 Toccare **Rete** → → **Impost. avanzate**.

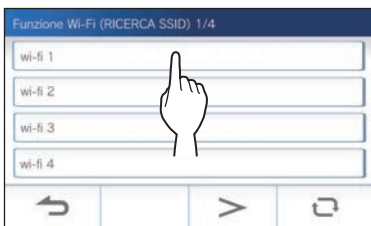


4 Toccare **Imp. automatica Wi-Fi**.



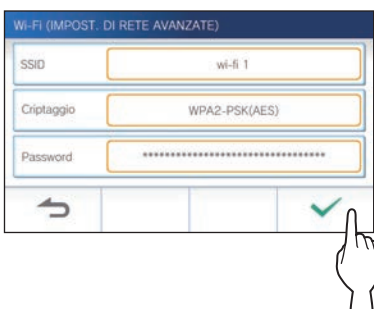
Viene visualizzato il risultato della ricerca SSID.

5 Selezionare l'SSID che si desidera impostare.



* Per aggiornare il risultato della ricerca SSID, toccare .

6 Configurare le impostazioni per ogni funzione, quindi toccare .



Al completamento dell'impostazione, il display passa alla schermata QUALITÀ VIDEO. Fare riferimento al punto 4 di "Regolazione della qualità video". (→ P. 35)

Se viene visualizzata la schermata IMPOSTAZIONI DI RETE AVANZATE, toccare .

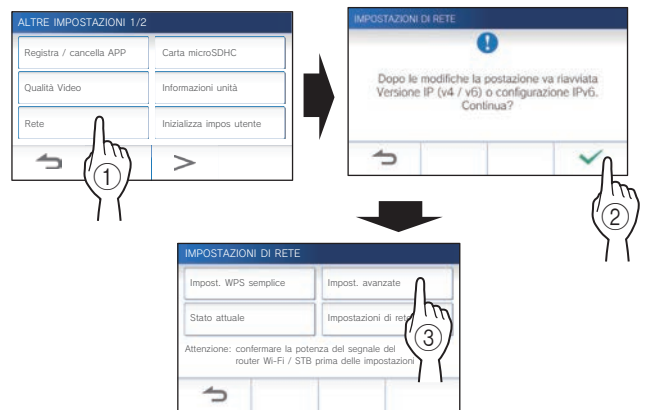
● Quando SSID viene immesso manualmente

1 Nella schermata MENU, toccare → → **Altre Impostazioni**.

Viene visualizzato un messaggio che chiede se continuare.

2 Per continuare a configurare le impostazioni, toccare .

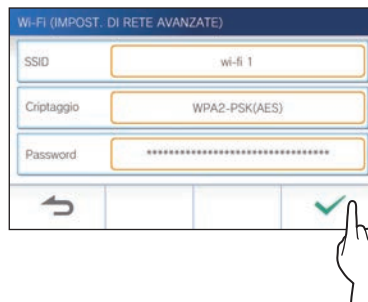
3 Toccare **Rete** → → **Impost. avanzate**.



4 Toccare **Imp. Manuale Wi-Fi**.



5 Configurare le impostazioni per ogni funzione, quindi toccare .



Al completamento dell'impostazione, il display passa alla schermata QUALITÀ VIDEO. Fare riferimento al punto 4 di "Regolazione della qualità video". (→ P. 35)

Se viene visualizzata la schermata IMPOSTAZIONI DI RETE AVANZATE, toccare .

2 Impostazione indirizzo IP

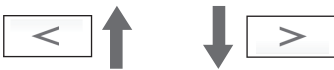
1 Dalla schermata IMPOSTAZIONI DI RETE AVANZATE, toccare **Indirizzo IP**.



Vengono visualizzate le funzioni da impostare.

2 Configurare le impostazioni per ogni funzione.

* Toccare **>** o **<** per cambiare la pagina dell'elenco funzioni.



Funzione	Descrizione
IP	Selezionare la versione IP (v4 o v6) e il metodo di impostazione (Auto o Manuale). * Se si seleziona "Auto" le impostazioni vengono configurate automaticamente e appaiono non disponibili.
Indirizzo IP/ Imp. rete (solo v4)/ Prefisso (solo v6)/ Ingresso Predefinito/ Server DNS	È possibile configurarlo solo se IP è impostato su "Manuale". Toccare il campo di immissione per visualizzare la tastiera. (→ P. 16) Toccare <input checked="" type="checkbox"/> dopo aver compilato il campo di immissione per confermare i valori.

3 Quando le impostazioni IP sono state completate, toccare .

Se viene visualizzata la schermata IMPOSTAZIONI DI RETE AVANZATE, toccare **↩**.



Al completamento dell'impostazione, il display passa alla schermata QUALITÀ VIDEO. Fare riferimento al punto 4 di "Regolazione della qualità video". (→ P. 35)

NOTA:

- La stazione si riavvierà quando si cambia la versione IP (IPv4/IPv6) o si configura IPv6.
- Se si collega la postazione al router Wi-Fi con il metodo "Impost. WPS semplice" dopo aver impostato l'indirizzo IP con la "Impost. avanzate" è necessario inizializzare l'impostazione utente. (→ P. 37)

Numero di messaggi di conferma delle app registrate



Quando ci si connette alla rete per la prima volta, eliminare le app registrate (→ P. 19) prima di effettuare modifiche alle impostazioni.

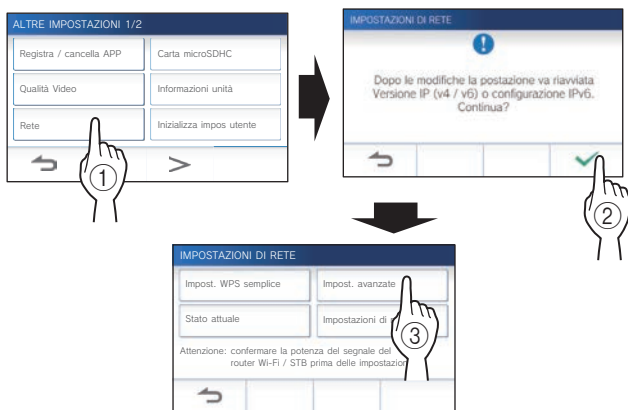
Verifica della connessione

- 1 Nella schermata MENU, toccare  →  → **Altre Impostazioni**.

Viene visualizzato un messaggio che chiede se continuare.

- 2 Per continuare a configurare le impostazioni, toccare .

- 3 Toccare **Rete** →  → **Impost. avanzate**.



- 4 Toccare **Controllo connessione**.



- 5 Toccare .

La postazione principale di monitoraggio verifica la connessione wireless alla rete.

Quando viene visualizzato il messaggio "Connessione eseguita." la connessione è completata.

■ Se la connessione non viene stabilita

Confermare le impostazioni di rete attuali e, se necessario, modificarle. (→ P. 14)

Verifica delle impostazioni di rete attuali

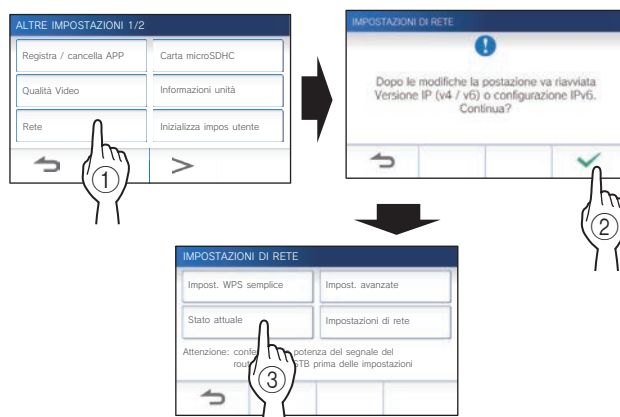
Verificare le impostazioni di rete attuali quando la connessione di rete è instabile.

- 1 Nella schermata MENU, toccare  →  → **Altre Impostazioni**.

Viene visualizzato un messaggio che chiede se continuare.

- 2 Per continuare a configurare le impostazioni, toccare .

- 3 Toccare **Rete** →  → **Stato attuale**.



Vengono visualizzate le impostazioni attuali.

STATO ATTUALE	
Indirizzo MAC	FF-FF-FF-FF-FF-FF
Stato di connessione	Connesso
SSID	1234567890ABCDEF1234567890ABCDEF
Modalità sicurezza	Nessuna
Acquisizione indirizzo IP	Auto
Indirizzo IP	192.168.255.255
Subnet mask	255.255.255.0
Default gateway	Nessuna
DNS	Nessuna
Paese di installaz.	Nessuna

* Se necessario, modificare le impostazioni (→ P. 11).


Attivazione o disattivazione della connessione di rete

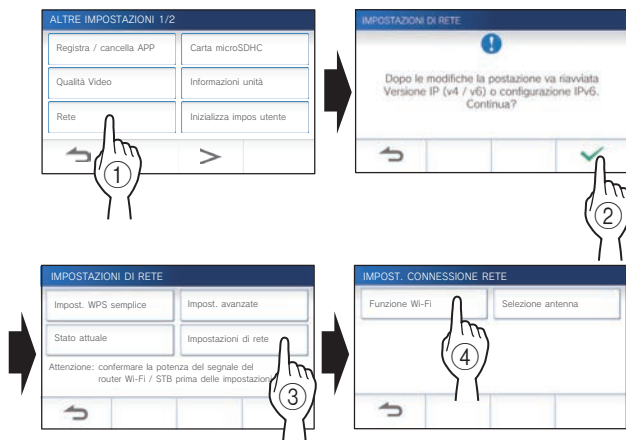
Se necessario, disattivare o attivare la connessione di rete.

- 1 Nella schermata MENU, toccare  →  → **Altre Impostazioni**.

Viene visualizzato un messaggio che chiede se continuare.

- 2 Per continuare a configurare le impostazioni, toccare .

- 3 Toccare **Rete** →  → **Impostazioni di rete** → **Funzione Wi-Fi**.



- 4 Toccare **Attivare** o **Disattivare**, quindi toccare .




Selezione dell'antenna

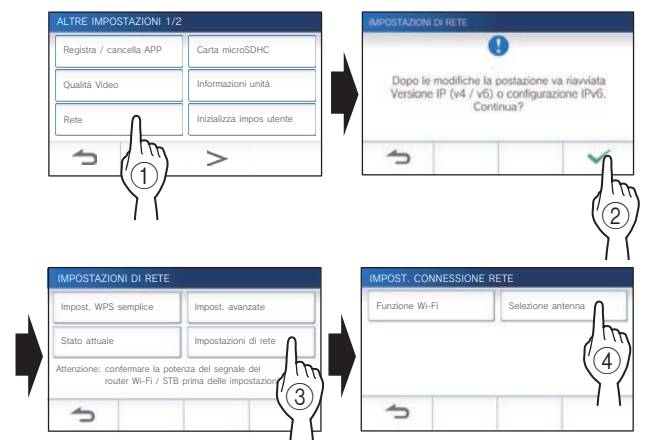
È possibile selezionare l'antenna della postazione in base allo stato di ricezione o alla posizione della postazione o del router Wi-Fi.

- 1 Nella schermata MENU, toccare  →  → **Altre Impostazioni**.

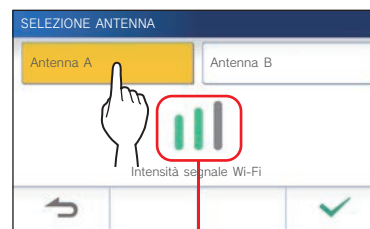
Viene visualizzato un messaggio che chiede se continuare.

- 2 Per continuare a configurare le impostazioni, toccare .

- 3 Toccare **Rete** →  → **Impostazioni di rete** → **Selezione antenna**.



- 4 Toccare **Antenna A** o **Antenna B**, quindi toccare .

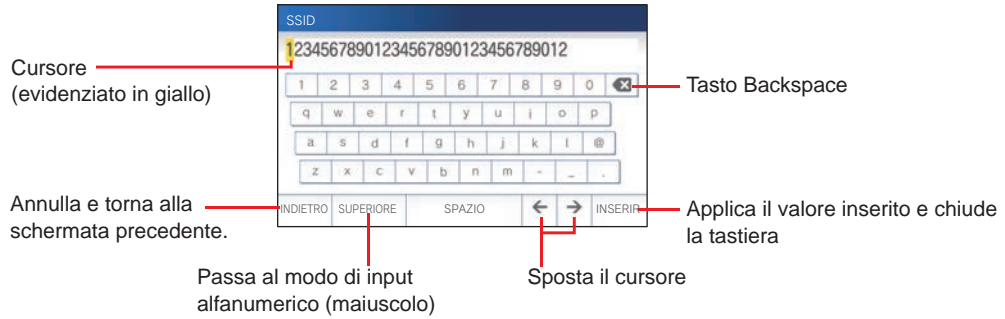


* Viene visualizzata la potenza del segnale Wi-Fi dell'antenna selezionata.

Utilizzo della tastiera

Tastiera completa

Modo di input alfanumerico (minuscolo)



Modo di input simboli



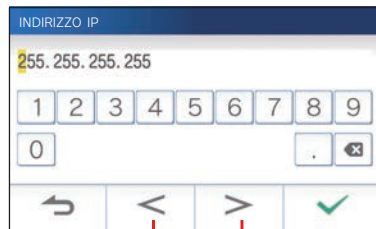
Passa al modo di input alfanumerico (minuscolo)

Modo di input alfanumerico (maiuscolo)



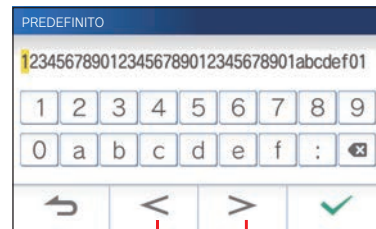
Passa al modo di input simboli.

Per inserire i numeri



Sposta il cursore

Per inserire i numeri esadecimali



Sposta il cursore

* L'uso dei tasti è lo stesso di quello della tastiera completa.

Collegamento di un dispositivo mobile al router Wi-Fi.

Per registrare un dispositivo mobile alla postazione, il dispositivo mobile deve essere collegato allo stesso router Wi-Fi a cui è collegata la postazione. Far riferimento al manuale di istruzioni del dispositivo mobile per la procedura di collegamento del dispositivo mobile a un router Wi-Fi.

Registrazione del dispositivo mobile sulla postazione

NOTA:

- Accertarsi che il dispositivo mobile sia collegato alla rete Wi-Fi.
- Le immagini delle schermate usate in questo manuale possono differire da quelle effettive del prodotto.
- Durante o dopo la registrazione potrebbe essere visualizzata una schermata di conferma. Leggere attentamente i contenuti e toccare "Accettare". Non sarà possibile ricevere avvisi dall'app intercom senza la conferma.
- Quando si registra il primo dispositivo mobile è necessario impostare il paese di installazione.
- Quando si registra il primo dispositivo mobile, controllare il numero dei dispositivi mobili registrati e cancellarli tutti prima. (→ P. 19)

Download dell'app sul dispositivo mobile

Uso della postazione

- 1 Nella schermata MENU, toccare  →  → **Altre Impostazioni**.

Viene visualizzato un messaggio che chiede se continuare.

- 2 Per continuare a configurare le impostazioni, toccare .

- 3 Toccare **Registra / cancella APP** → **Info App**.

Le informazioni relative all'app intercom Aiphone sono visualizzate sullo schermo.

Uso con un dispositivo mobile

- 4 Cercare "Intercom App Type B" (App intercom tipo B) e scaricare Aiphone INTERCOM APP Type B.

Scaricare da:

- Dispositivo iOS: App Store
- Dispositivo Android: Google Play

- * App Store è un marchio commerciale di Apple Inc. negli Stati Uniti e/o in altri paesi.
- * Google Play è un marchio commerciale di Google LLC negli Stati Uniti e/o in altri paesi.

Registrazione del dispositivo mobile sulla postazione

Uso con un dispositivo mobile

- 1 Eseguire INTERCOM APP Type B dall'icona sulla schermata iniziale.



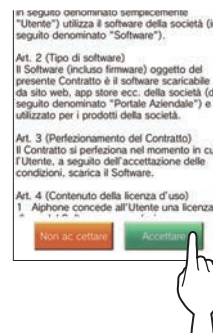
- 2 Consentire all'app di inviare notifiche.

- 3 Impostare la lingua di visualizzazione.

Per selezionare la lingua toccare lo schermo.

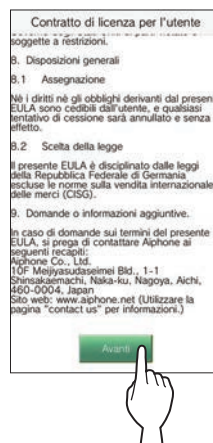


- 4 Leggere attentamente il contratto di licenza e toccare **Accettare**.



* Non è possibile usare l'app se non si accettano i termini del contratto.

- 5 Leggere attentamente la schermata relativa al Contratto di licenza per l'utente finale e toccare **Avanti**.




Usò della postazione

6 Nella schermata MENU, toccare  →  → **Altre Impostazioni**.



Viene visualizzato un messaggio che chiede se continuare.

7 Per continuare a configurare le impostazioni, toccare .

8 Toccare **Registra / cancella APP** → **Registrazione APP**.

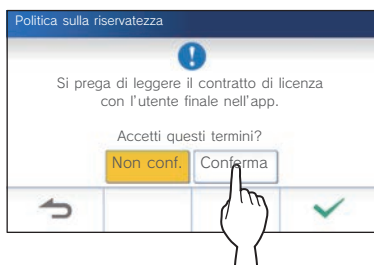
9 Toccare la posizione e quindi toccare .



* Ulteriori aree geografiche sono visualizzate nella pagina successiva. Toccare  o  per cambiare pagina.


* Quando si registrano il secondo dispositivo mobile e i successivi non sarà necessario impostare il paese di installazione.

10 Selezionare **Conferma** o **Non conf.** e toccare .



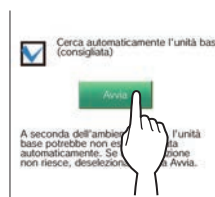
Viene visualizzato il seguente messaggio. Leggere il messaggio, quindi procedere all'utilizzo del dispositivo mobile.



* Se si ritorna alla schermata REGISTRA / CANCELLA APP, toccare .

Usò con un dispositivo mobile

11 Toccare **Avvia**.

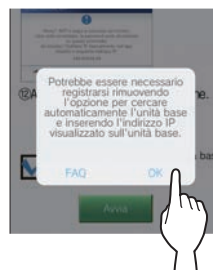


Viene visualizzata la password monousò sulla postazione di monitoraggio principale.

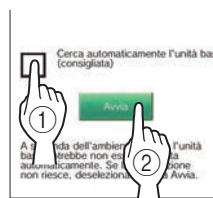
Se compare il seguente messaggio di errore

È necessario registrare manualmente il dispositivo mobile sulla postazione di monitoraggio principale nel modo seguente.

1 Toccare **OK** per chiudere il messaggio di errore.



2 Deselezionare la casella di controllo, quindi toccare **Avvia**.



3 Inserire l'indirizzo IP visualizzato sulla schermata della postazione di monitoraggio principale nel punto 10, quindi toccare **Avanti**.



Conferma nella postazione

12 Confermare la password monouso.



Password monouso Tempo scadenza

Usò con un dispositivo mobile

13 Inserire la password monouso visualizzata sullo schermo della postazione entro il tempo scadenza e toccare **Avanti**.



Inserire la password monouso.

14 Inserire il nome utente del dispositivo mobile e toccare **Registrazione**.

Il nome non può contenere più di 12 caratteri.



Inserire il nome utente.

15 Seguire le istruzioni visualizzate sullo schermo.

Quando la registrazione è completata viene visualizzato il messaggio "L'impostazione iniziale è stata eseguita."

16 Provare a ricevere una chiamata da una postazione di porta.

- Per confermare il funzionamento dopo il completamento della registrazione, tornare prima alla schermata MENU.
- Per ulteriori informazioni sull'uso dell'app e le impostazioni dettagliate, fare riferimento alle istruzioni fornite con l'app.
- Per registrare un altro dispositivo mobile, ripetere il processo iniziando dal punto 1.

Eliminazione del dispositivo mobile dalla postazione.

1 Nella schermata MENU, toccare → **>** → **Altre Impostazioni**.

Viene visualizzato un messaggio che chiede se continuare.

2 Per continuare a configurare le impostazioni, toccare .

3 Toccare **Registra / cancella APP** → **Cancellazione APP**.

4 Toccare il dispositivo mobile per eliminarlo.



* Il settimo e l'ottavo dispositivo mobile sono visualizzati sulla pagina successiva. Toccate **>** o **<** per cambiare pagina.

Viene visualizzato il messaggio di conferma.

5 Per eliminare l'app toccare .

Il messaggio "Cancellazione avvenuta" conferma che l'eliminazione è riuscita.

Ricezione di una chiamata

Quando si riceve una chiamata da una postazione di porta



- La suoneria suona.
- Viene visualizzato il video della postazione di porta.
- La registrazione automatica ha inizio.

Risposta a una chiamata

■ Per rispondere alla chiamata

1 Toccare .



2 Parlare con il visitatore.

- * Se si parla contemporaneamente l'audio può essere intermittente.
- * La durata della conversazione è di 60 secondi per impostazione predefinita. Può essere regolata fino a 180 secondi. (→ P. 33)
- * Lo schermo si spegne dopo circa 45 secondi se non c'è attività.

■ Per aprire la porta

Durante la chiamata o la comunicazione, toccare .

- * La funzione è disponibile solo se sulla porta è installata una serratura elettrica e questa è collegata alla postazione.
- * Fare riferimento al manuale di installazione per i dettagli su come collegare una serratura elettrica alla postazione principale di monitoraggio.

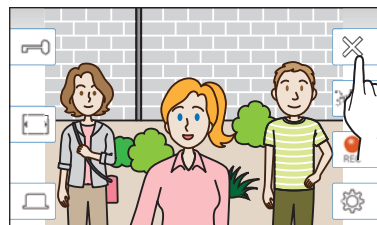
■ Per attivare un'unità esterna, come un dispositivo di illuminazione

Durante la chiamata o la comunicazione, toccare .

- * La funzione è disponibile solo se è installato un dispositivo esterno, come una luce, collegato alla postazione.
- * Fare riferimento al manuale di installazione per i dettagli su come collegare un'unità esterna come un dispositivo di illuminazione alla postazione principale di monitoraggio.

■ Per terminare la comunicazione

Toccare .



Altre funzionalità

- Durante la chiamata è possibile regolare la luminosità e il volume di ricezione. (→ P. 21)
- Se il rumore ambientale è abbastanza forte da interrompere l'audio, si consiglia di usare la funzione Touch-to-talk. (→ P. 22)
- Quando si riceve una chiamata viene avviata la registrazione automatica. È disponibile anche la registrazione manuale. (→ P. 22)
 - * Al termine della chiamata si interrompe anche la registrazione.
- Se il pulsante di chiamata della postazione di porta viene premuto quando l'area intorno alla postazione di porta è scura, il LED sulla postazione di porta si illumina.

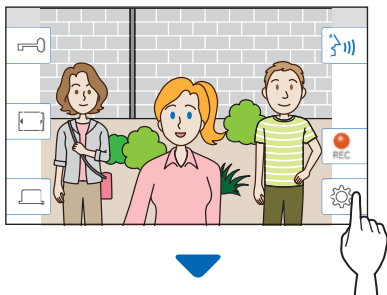
NOTA:

Mentre si parla, tenere una distanza di più di 20 cm dal proprio corpo.

Uso durante la ricezione di una chiamata o la comunicazione

Regolazione della luminosità dello schermo

1 Toccare .



Viene visualizzata la barra di regolazione della luminosità.



2 Toccare  per aumentare la luminosità dello schermo e  per ridurla.

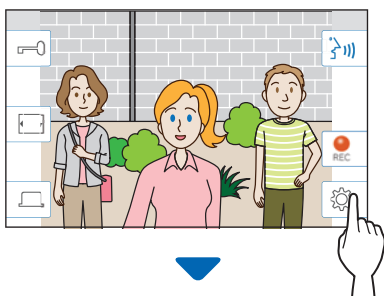


Il valore predefinito è 3, il valore minimo è 1 e il massimo 5.

Regolazione del volume di ricezione

Il volume di ricezione può essere regolato solo mentre si è in comunicazione.

1 Toccare .



Viene visualizzata la barra di regolazione del volume.



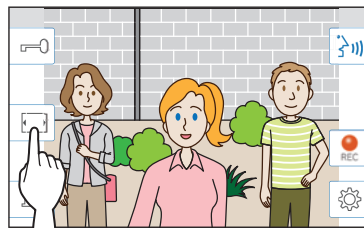
2 Toccare  per aumentare il volume e  per ridurlo.



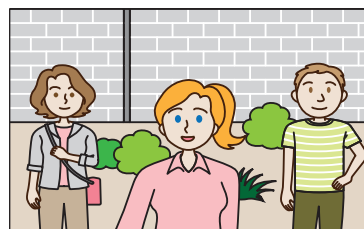
Il valore predefinito è 2, il valore minimo è 1 e il massimo 3.

Passaggio al modo di visualizzazione schermo intero

Toccare .



Le dimensioni di visualizzazione aumenta e le icone non sono più visibili sullo schermo.



■ Per ripristinare il modo di visualizzazione normale.

Toccare lo schermo.

* Lo schermo torna automaticamente al modo di visualizzazione normale dopo 10 secondi.

Comunicazione con la funzione Touch-to-talk

La funzione Touch-to-talk consente di comunicare controllando manualmente l'ingresso e l'uscita dell'audio. La funzione Touch-to-talk è consigliata per ambienti ad alto volume o rumorosi.

Toccare .



È selezionata la funzione Touch-to-talk.

◆ Per parlare toccare .

L'icona  passa a .

* L'audio della postazione di porta è disattivato.



◆ Per ascoltare toccare .

* L'icona  passa a .



* L'audio della postazione principale di monitoraggio è disattivato.

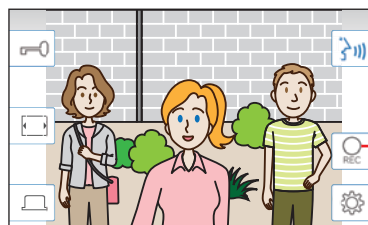


Registrazione

■ Registrazione automatica

La postazione registra automaticamente i video e i rumori della postazione di porta dopo che è trascorso un determinato periodo di tempo dalla ricezione di una chiamata.

Durante la registrazione  passa a .



* Il tempo di registrazione è di 10 secondi al massimo.

* Quando termina la comunicazione viene interrotta anche la registrazione.

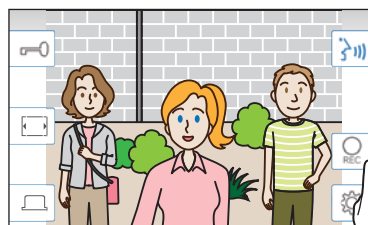
NOTA:


- Non è possibile annullare la registrazione automatica.
- La registrazione automatica non si avvia durante il monitoraggio di una postazione di porta. Per registrare il video durante il monitoraggio, usare la funzione di registrazione manuale.
- Se si risponde con un dispositivo mobile durante la registrazione automatica dell'immagine e dell'audio, la registrazione dell'audio si interrompe a metà.

■ Registrazione manuale

È possibile registrare manualmente il video durante la comunicazione.

Toccare  quando è visualizzato un video.



* La registrazione manuale è possibile soltanto quando  è visualizzato sullo schermo.

* La qualità della registrazione è la stessa della registrazione automatica.

NOTA:

La registrazione manuale non può essere eseguita durante la registrazione automatica.

Ulteriori informazioni

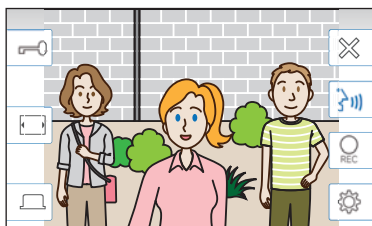
- Le registrazioni vengono memorizzate su una scheda microSDHC. Se non è installata una scheda microSDHC, le registrazioni vengono salvate nella memoria incorporata. Nella memoria incorporata è possibile salvare fino a 10 registrazioni.
- Il tempo di registrazione è di 10 secondi al massimo per registrazione.
- Il LED di stato lampeggia quando sono presenti registrazioni che non sono ancora state riprodotte. Il LED si spegne quando viene visualizzata la schermata MENU.
- Se si utilizza una scheda microSDHC con sufficiente capacità, è possibile salvare fino a 1.000 registrazioni. Quando viene raggiunto il numero massimo di registrazioni, quelle più vecchie vengono eliminate.

Monitoraggio della postazione di porta

1 Nella schermata MENU, toccare .



Il video e l'audio della postazione di porta sono ricevuti sulla postazione principale di monitoraggio.

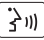







* L'audio della postazione principale di monitoraggio è disattivato.

2 Per terminare il monitoraggio, toccare .

* Il monitoraggio si interrompe automaticamente dopo 60 secondi.

Funzioni disponibili durante il monitoraggio

-  : Parla (→ P. 20)
-  : Apertura porta (→ P. 20)
-  : Registrazione manuale (→ P. 22)
-  : Regolazione della luminosità dello schermo e del volume di ricezione (→ P. 21)
-  : Passaggio alla modalità schermo intero (→ P. 21)
-  : Attivazione dell'unità esterna, come un dispositivo di illuminazione (→ P. 20)

NOTA:

Durante il monitoraggio, tenersi a una distanza di più di 20 cm dallo schermo.

Riproduzione delle registrazioni

Schermate e icone

Elenco registrazioni

Le registrazioni sono elencate in ordine di arrivo.

* Se è installata una scheda microSDHC sono visualizzate solo le registrazioni contenute nella scheda microSDHC. Per visualizzare le registrazioni archiviate nella memoria incorporata, rimuovere la scheda microSDHC.

Data e ora di registrazione

Pagina attuale/pagine totali dell'elenco

Il segno ● indica che la registrazione non è ancora stata riprodotta.

Torna alla schermata MENU.

Visualizza la pagina precedente.

* Se si tocca e si tiene premuto il pulsante della pagina precedente, l'elenco registrazioni salterà di 5 pagine, continuando a tenere premuto il pulsante salterà di 25 pagine.

Indica che la registrazione non è protetta. Toccare per proteggere la registrazione.

Indica che la registrazione è protetta. (→P. 25) Toccare per annullare la protezione.

Elimina questa registrazione. (→P. 26)

Elimina tutte le registrazioni dell'elenco. (→P. 27)

Visualizza la pagina successiva.

* Se si tocca e si tiene premuto il pulsante della pagina successiva, l'elenco registrazioni salterà di 5 pagine, continuando a tenere premuto il pulsante salterà di 25 pagine.

Durante la riproduzione o lo standby della riproduzione

Il numero della registrazione selezionata/il numero totale delle registrazioni.

Visualizzato se la registrazione selezionata è protetta.

Data e ora di registrazione della registrazione selezionata.

Stato attuale della postazione

Il segno ● indica che la registrazione selezionata non è ancora stata riprodotta.

Elimina la registrazione selezionata. (→P. 26)

Seleziona una registrazione più recente ogni volta che viene toccato.

Torna all'elenco delle registrazioni.

Visualizzata se è installata una scheda microSDHC. (→P. 8)
* Se è installata una scheda microSDHC è possibile riprodurre solo le registrazioni archiviate sulla scheda. Per riprodurre una registrazione archiviata nella memoria incorporata, rimuovere la scheda microSDHC.

Riproduci (→P. 25)
Toccare per riprodurre la registrazione selezionata.

Seleziona una registrazione più vecchia ogni volta che viene toccato.

Toccare per visualizzare gli strumenti di impostazione illustrati sotto.

Proteggi ON OFF
Protegge la registrazione selezionata o annulla la protezione. (→P. 25)

Regola il volume di ricezione (→P. 21)

Regola la luminosità dello schermo (→P. 21)

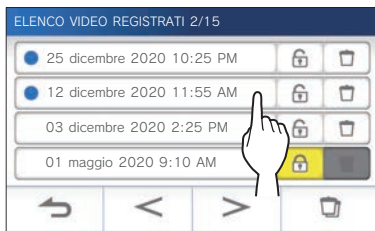
Riproduzione delle registrazioni

1 Nella schermata MENU, toccare .





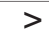

Viene visualizzato l'elenco delle registrazioni.

2 Toccare la registrazione da visualizzare.

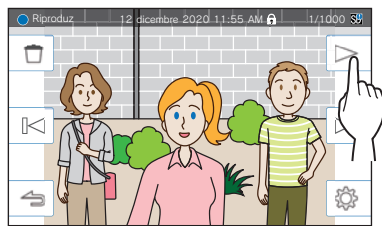


Viene visualizzata la schermata di standby della registrazione selezionata.

* Toccare  o  per modificare le pagine dell'elenco.

* Se si tocca e si tiene premuto  o , l'elenco registrazioni salterà di 5 pagine, continuando a tenere premuto il pulsante salterà di 25 pagine.

3 Per riprodurre, toccare .



* Le icone visualizzate possono essere usate durante la registrazione. (→ P. 24)

4 Per annullare, toccare .

NOTA:

- La postazione può riprodurre soltanto file video registrati mediante la postazione stessa. Non è possibile visualizzare un file video caricato su una scheda microSDHC da un altro dispositivo.
- Se nella postazione è installata una scheda microSDHC, è possibile riprodurre solo i video archiviati sulla scheda microSDHC. Per riprodurre un video archiviato nella memoria incorporata, rimuovere la scheda microSDHC.
- Se si riprende la riproduzione di una registrazione dopo una pausa, si avvierà solo la riproduzione del video e non dell'audio.

Protezione delle registrazioni

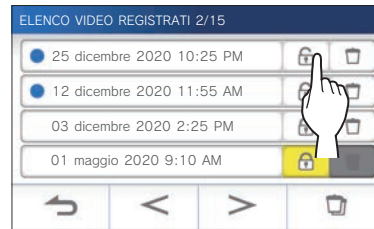
Protegge le registrazioni dalla sovrascrittura accidentale.


Per proteggere una registrazione sull'elenco registrazioni

1 Nella schermata MENU, toccare .


Viene visualizzato l'elenco delle registrazioni.

2 Toccare l'icona  della registrazione da proteggere.



 : Indica che la registrazione è protetta.

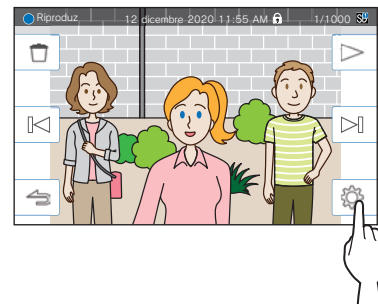
Toccare per annullare la protezione.

 : Indica che la registrazione non è protetta.

Toccare per proteggere la registrazione.

Per proteggere la registrazione selezionata durante lo standby.

1 Durante lo standby, toccare .

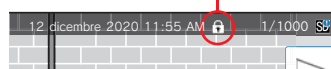


Vengono visualizzati gli strumenti di impostazione.

2 Toccare **ON**.



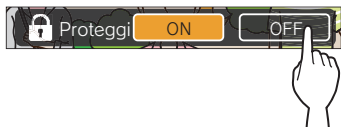
Viene visualizzato .




■ Per annullare la protezione della registrazione selezionata

1 Durante lo standby, toccare .

2 Toccare **OFF**.



 scompare a indicare che la registrazione selezionata non è più protetta.

NOTA:

- Una registrazione protetta non può essere eliminata manualmente né sovrascritta da una nuova registrazione.
- Il numero massimo di registrazioni che è possibile proteggere varia a seconda della capacità di archiviazione.
 - Scheda microSDHC: fino a 100
 - Memoria incorporata: fino a 5
- Se il numero delle registrazioni protette supera il limite massimo viene visualizzato il messaggio "Imp. proteg. Max. 100 raggiunto." (se non è inserita una scheda microSDHC, viene visualizzato "Imp. proteg. Max. 5 raggiunto.") e non sarà possibile proteggere altre registrazioni.


Eliminazione di una registrazione

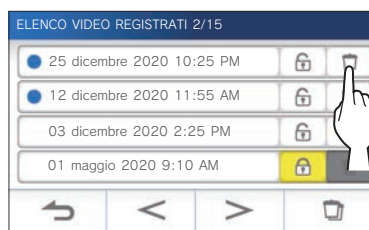
NOTA:

Non è possibile eliminare una registrazione protetta. Per eliminarla è necessario rimuovere la protezione.

Per eliminare una registrazione

■ Per eliminare una registrazione dall'elenco registrazioni

1 Nell'elenco registrazioni, toccare l'icona  della registrazione da eliminare.



Viene visualizzata una schermata di conferma.

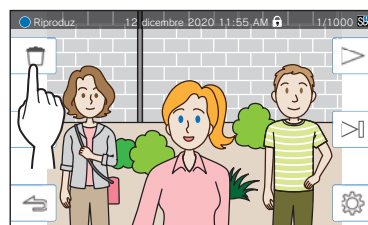
2 Per eliminare toccare **SÌ**.

La registrazione viene eliminata.

* Per annullare l'eliminazione, toccare **NO**.

■ Per eliminare la registrazione selezionata durante lo standby

1 Durante lo standby, toccare .



Viene visualizzata una schermata di conferma.

2 Per eliminare toccare **SÌ**.



La registrazione selezionata viene eliminata.

* Per annullare l'eliminazione, toccare **NO**.

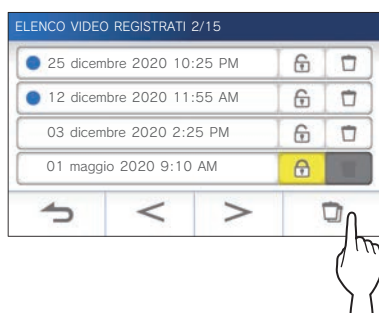
Per eliminare tutte le registrazioni

L'eliminazione di tutte le registrazioni può essere eseguita separatamente sulla scheda microSDHC e la memoria incorporata.

1 Inserire la scheda microSDHC nella postazione principale di monitoraggio.

Per eliminare tutte le registrazioni della memoria incorporata, rimuovere tutte le schede microSDHC inserite nella postazione principale di monitoraggio.

2 Sull'elenco delle registrazioni, toccare .



Viene visualizzata una schermata di conferma.

3 Per eliminare toccare **Sì**.



* Per annullare, toccare **NO**.

NOTA:

Le registrazioni protette non vengono eliminate.

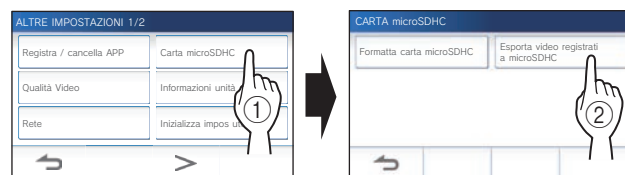
Copia delle registrazioni dalla memoria incorporata a una scheda microSDHC

1 Nella schermata MENU, toccare → → **Altre Impostazioni**.

Viene visualizzato un messaggio che chiede se continuare.

2 Per continuare, toccare .

3 Toccare **Carta microSDHC** → **Esporta video registrati a microSDHC**.



Viene visualizzata una schermata di conferma.

4 Toccare per continuare a copiare.

* Per annullare, toccare .

Quando viene visualizzato "Esportazione avvenuta.", la copia è completata.

* Al completamento viene creata una cartella "EXPORT" sulla scheda microSDHC e al suo interno viene creata una cartella con un nome numerico a 9 cifre (ad es. 000000001). Le registrazioni copiate sono memorizzate con i seguenti nomi file:

es.:

AI000000001.264 (file video)
 └───┬───┘
 numero a 9 cifre
 └───┬───┘
 AI000000001.odd (file audio)

NOTA:

- Dopo la copia, le registrazioni originali rimangono nella memoria incorporata.
- Questa azione sovrascriverà tutte le registrazioni esistenti nella cartella "EXPORT" sulla scheda microSDHC.
- In caso di memoria insufficiente sulla scheda microSDHC, le registrazioni copiate non possono essere archiviate e viene visualizzato il messaggio "Capacità carta microSDHC insufficiente. Formatta carta microSDHC o cancella dati inutili."
- Le registrazioni copiate su una scheda microSDHC non possono essere riprodotte nella postazione. Usare un PC, ecc. per riprodurle.
- Le registrazioni su una scheda microSDHC non possono essere copiate nella memoria incorporata.
- Per riprodurre una registrazione su un PC, è necessario uno strumento specifico per la registrazione e la riproduzione. Può essere scaricato dal sito Aiphone (www.aiphone.net).
- Il timestamp delle registrazioni esportate viene visualizzato nel formato UTC (Coordinated Universal Time).

Notifica

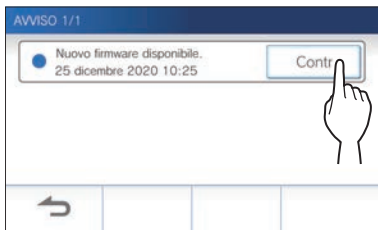
Controllo aggiornamenti.

- 1 Nella schermata MENU, toccare .




Viene visualizzato l'elenco delle notifiche.

- 2 Toccare l'icona **Contr** della notifica da visualizzare.



Vengono visualizzati i dettagli della notifica.

- * Il segno  indica che la notifica non è ancora stata confermata.

Elenco impostazioni

Di seguito sono riportate tutte le impostazioni disponibili. È possibile regolare queste impostazioni in qualsiasi momento.

Funzione	Dettagli	Pagina riferimento	
Luminosità	Regola la luminosità dello schermo.	30	
Volume	Volume ricezione	Regola il volume di ricezione.	31
	Volume suonerie	Regola il volume della suoneria in ingresso.	31
	Suono Per Tocco	Attiva o disattiva il segnale sonoro emesso quando si tocca il touch screen.	31
Data / Ora	Ora attuale	Imposta la data e l'ora attuali.	7
	Disposizione di Data / Ora	Imposta il formato di visualizzazione di data e ora sullo schermo.	32
	Fuso orario	Imposta il fuso orario.	32
	Ora legale	Attiva o disattiva l'ora legale	33
Lingua	Imposta la lingua di visualizzazione.	7	
Timer comunicazione	Imposta la durata della comunicazione.	33	
Modalità pulizia	Attiva il modo pulizia dello schermo.	41	
Apertura porta / Opz	Imposta se visualizzare l'icona di apertura porta e l'icona di uscita dell'opzione sulla schermata MENU.	34	
Segnalazione di notifica	Specifica se attivare (ON) il LED di notifica quando arriva una nuova notifica. * L'icona lampeggia sulla schermata MENU quando arriva una nuova notifica.	34	
Altre Impostazioni	Registra / cancella APP	Consente di registrare o eliminare un dispositivo mobile dalla postazione principale di monitoraggio.	17
	Carta microSDHC	Formatta una scheda microSDHC. Copia le registrazioni dalla memoria incorporata a una scheda microSDHC.	9, 27
	Qualità Video	Regolare la qualità video della stazione.	35
	Informazioni unità	Visualizza la notifica di aggiornamento del firmware dalla postazione principale di monitoraggio. Consente inoltre la configurazione dell'aggiornamento automatico del firmware della postazione principale di monitoraggio.	36
	Rete	Configura le impostazioni di rete.	11
	Inizializza impos utente	Ripristina tutte le impostazioni utente sui valori predefiniti.	37
	Normativo	Visualizza le normative pertinenti.	37
	Privacy	Visualizza le informazioni sulla protezione dei dati personali.	37
	Impostaz amministratore	Queste impostazioni sono state compilate al momento dell'installazione del sistema. Non modificare le impostazioni.	38
	Manutenzione	Esporta il log delle operazioni della postazione nella scheda microSDHC.	38
	Apertura Porta	Imposta la durata dello sblocco della serratura elettrica.	38
	Impost Altre Opzioni	Imposta la durata per l'apparecchiatura opzionale.	39
Ripristina predef fabb	Inizializza tutte le impostazioni.	39	

NOTA:

- La postazione entra in modo standby dopo circa un minuto di inattività. In tal caso, tutte le eventuali modifiche alle impostazioni non confermate andranno perse.
- Per le impostazioni diverse da "**Altre Impostazioni**":
Se si riceve una chiamata in arrivo, tutte le modifiche alle impostazioni non confermate andranno perse.
- Per le impostazioni di "**Altre Impostazioni**":
Se arriva una chiamata durante la configurazione, la postazione non riceve la chiamata.
- L'elenco sopra è una breve panoramica delle voci di impostazione disponibili nella postazione. Le descrizioni e il loro stile e ordine non rappresentano necessariamente tutto l'ambito delle impostazioni.

Regolazione della luminosità dello schermo

Impostazioni	Da 1 a 5
Predefinito	3

1 Nella schermata MENU, toccare .



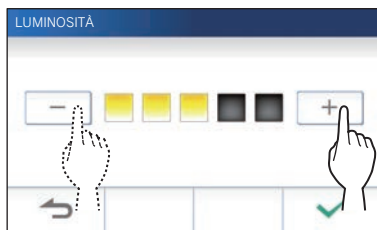
Viene visualizzata la schermata IMPOSTAZIONI 1/2.

2 Toccare **Luminosità**.



Viene visualizzata la barra di regolazione della luminosità.

3 Toccare **+** per aumentare la luminosità dello schermo e **-** per ridurla.



4 Toccare  per applicare le modifiche.

Modifa delle impostazioni audio

Regolazione del volume di ricezione

Impostazioni	Da 1 a 3
Predefinito	2

- 1 Nella schermata MENU toccare  → **Volume** → **Volume ricezione**.

Viene visualizzata la barra di regolazione del volume.

- 2 Toccare **+** per aumentare il volume e **-** per ridurlo.



- 3 Toccare per applicare le modifiche.

Regolazione del volume della suoneria

Impostazioni	Da 0 a 3
Predefinito	2

- 1 Nella schermata MENU toccare  → **Volume** → **Volume suonerie**.

Viene visualizzata la barra di regolazione del volume.

- 2 Toccare **+** per aumentare il volume e **-** per ridurlo.



- 3 Toccare per applicare le modifiche.

Attivazione/disattivazione del suono touch

Attiva (ON) o disattiva (OFF) il segnale sonoro emesso quando si tocca il touch screen.

Impostazioni	ON/OFF
Predefinito	ON

- 1 Nella schermata MENU toccare  → **Volume** → **Suono Per Tocco**.

- 2 Toccare **ON** per attivare o **OFF** per disattivare il suono touch.

- 3 Toccare per applicare le modifiche.

Modifica delle impostazioni data e ora

Impostazione della data e ora attuali

(→ P. 7)

Selezione del formato di visualizzazione di data e ora

Selezionare il formato di visualizzazione di data e ora sullo schermo.

Impostazioni	Esempio di visualizzazione
mm/dd/yyyy(12h)	gennaio 25 2020 10:25 PM (sistema 12 ore)
mm/dd/yyyy(24h)	gennaio 25 2020 22:25 (sistema 24 ore)
dd/mm/yyyy(12h)	25 gennaio 2020 10:25 PM (sistema 12 ore)
dd/mm/yyyy(24h)	25 gennaio 2020 22:25 (sistema 24 ore)

Predefinito: mm/dd/yyyy(12h)

1 Nella schermata MENU toccare  → **Data / Ora**
→ **Disposizione di Data / Ora**.

2 Toccare il formato di visualizzazione predefinito.

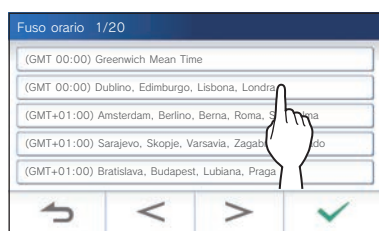


3 Toccare per applicare le modifiche.

Impostazione del fuso orario

1 Nella schermata MENU toccare  → **Data / Ora**
→ **Fuso orario**.

2 Toccare il fuso orario appropriato nell'elenco dei fusi orari.



* Toccare o per modificare le pagine dell'elenco.

3 Toccare per applicare le modifiche.

* Quando è selezionato uno sei seguenti fusi orari, l'ora legale viene applicata automaticamente, pertanto impostare

Ora legale su **Nessuna** (→ P. 33).

Elenco dei fusi orari

- (GMT-10:00) Alaska (Adak)
- (GMT-09:00) Alaska
- (GMT-08:00) Pacific Standard Time (U.S.), Tijuana
- (GMT-08:00) Pacific Standard Time (Canada)
- (GMT-07:00) Mountain Standard Time (U.S., Canada)
- (GMT-06:00) Città del Messico
- (GMT-06:00) Central Standard Time (U.S., Canada)
- (GMT-05:00) Indiana dell'Est
- (GMT-05:00) Eastern Standard Time (U.S., Canada)
- (GMT-04:00) Santiago
- (GMT-04:00) Atlantic Standard Time (Canada)
- (GMT-03:30) Terranova
- (GMT-03:00) Groenlandia
- (GMT-03:00) Buenos Aires
- (GMT-03:00) Brasilia
- (GMT-01:00) Azzorre
- (GMT 00:00) Dublino, Edimburgo, Lisbona, Londra
- (GMT+01:00) Amsterdam, Berlino, Berna, Roma, Stoccolma
- (GMT+01:00) Sarajevo, Skopje, Varsavia, Zagabria, Belgrado
- (GMT+01:00) Bratislava, Budapest, Lubiana, Praga
- (GMT+01:00) Bruxelles, Madrid, Copenaghen, Parigi
- (GMT+02:00) Sofia, Vilnius
- (GMT+02:00) Atene, Istanbul
- (GMT+02:00) Gerusalemme
- (GMT+02:00) Il Cairo
- (GMT+02:00) Bucarest
- (GMT+02:00) Helsinki, Riga, Tallinn
- (GMT+03:00) Teheran
- (GMT+09:30) Adelaide
- (GMT+10:00) Canberra, Melbourne
- (GMT+10:00) Sidney
- (GMT+10:00) Hobart
- (GMT+12:00) Auckland, Wellington

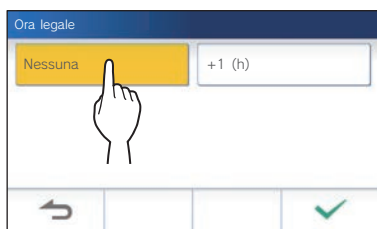
Impostazione dell'ora legale

Specificare se utilizzare l'ora legale (+1 (h)) oppure no (Nessuna).

Impostazioni	Descrizione
Nessuna	L'ora legale non è utilizzata.
+1 (h)	L'ora legale è utilizzata aggiungendo 1 ora.

1 Nella schermata MENU toccare  → **Data / Ora**
→ **Ora legale**.

2 Specificare se utilizzare l'ora legale.



3 Toccare per applicare le modifiche.

Modifica della lingua di visualizzazione

(→ P. 7)

Impostazione della durata della comunicazione

Impostazioni	60 sec/180 sec
Predefinito	60 sec

1 Nella schermata MENU, toccare  → **Timer comunicazione**.

2 Toccare **60 sec** o **180 sec**.



3 Toccare per applicare le modifiche.

Modalità pulizia

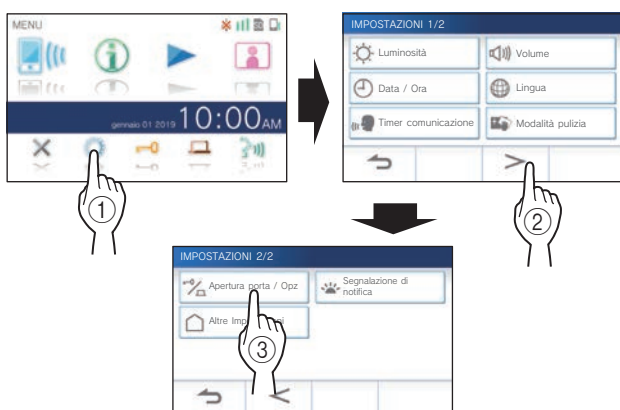
(→ P. 41)

Impostazione di apertura porta/opzione

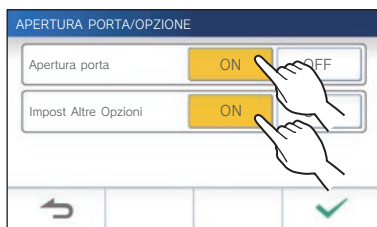
Specificare se visualizzare l'icona di apertura porta e l'icona di opzione sulla schermata MENU.

	Apertura porta	Impost Altre Opzioni
Impostazioni	ON/OFF	ON/OFF
Predefinito	ON	ON

- 1** Nella schermata MENU, toccare  →  → **Apertura porta / Opz.**



- 2** Toccare **ON** per visualizzare l'icona o **OFF** per nascondersela.



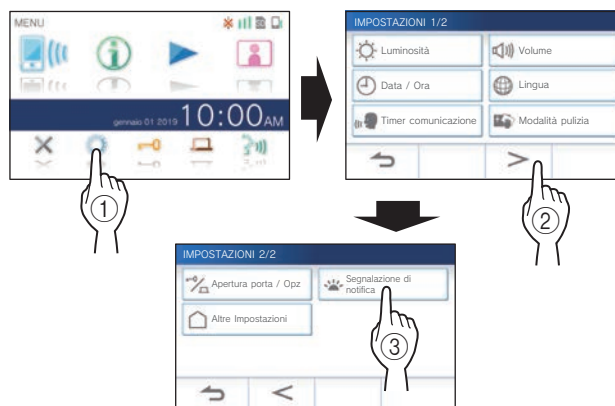
- 3** Toccare  per applicare le modifiche.

Impostazione del LED di notifica

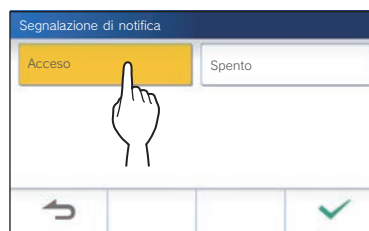
Specificare se attivare (Acceso) il LED di notifica quando arriva una nuova notifica.

Impostazioni	Acceso/Spento
Predefinito	Acceso

- 1** Nella schermata MENU, toccare  →  → **Segnalazione di notifica.**



- 2** Toccare **Acceso** per attivare il LED di notifica o **Spento** per disattivare il LED di notifica.



- 3** Toccare  per applicare le modifiche.

Altre impostazioni

⚠ ATTENZIONE:

Durante la configurazione di "Altre Impostazioni", la postazione non risponde alle chiamate in arrivo e la suoneria è disattivata.

Registrazione/Eliminazione di un dispositivo mobile

- Download dell'app sul dispositivo mobile (→ P. 17)
- Registrazione del dispositivo mobile sulla postazione (→ P. 17)
- Eliminazione del dispositivo mobile dalla postazione (→ P. 19)

Impostazione di una scheda microSDHC

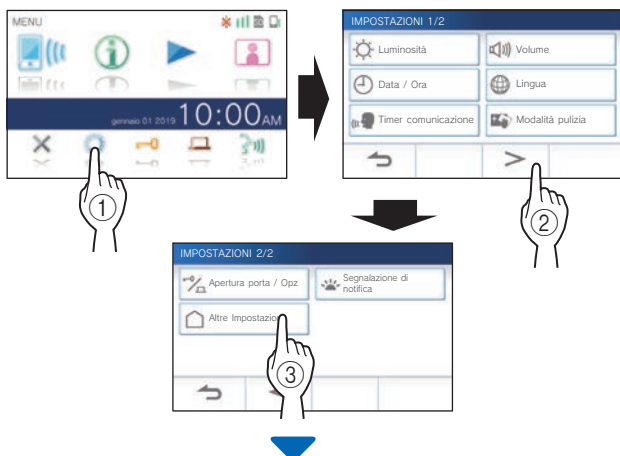
- Formattazione di una scheda microSDHC (→ P. 9)
- Copia delle registrazioni dalla memoria incorporata a una scheda microSDHC (→ P. 27)

Regolazione della qualità video

Regolare la qualità del video visualizzato sul dispositivo mobile e della registrazione.

Impostazioni	No Video/Minimo/Medio basso/ Medio alto/Massimo
Predefinito	Medio basso

1 Nella schermata MENU, toccare → → **Altre Impostazioni**.



Viene visualizzato un messaggio che chiede se continuare.

2 Per continuare a configurare le impostazioni, toccare .

3 Toccare **Qualità Video**.



4 Toccare per migliorare la qualità o per abbassarla.



5 Toccare per applicare le modifiche.

NOTA :

- A seconda della connessione di rete, il video potrebbe non essere visualizzato in modo corretto su un dispositivo mobile. Abbassare la qualità video.
- La larghezza di banda approssimativa necessaria per la connessione a Internet è la seguente (quando una postazione di monitoraggio principale e un dispositivo mobile sono collegati al router Wi-Fi):

Connessione internet a banda larga minima

Qualità video	Caricare/scaricare (Mbps)
No Video	0,3
Minimo	0,5
Medio basso	0,7
Medio alto	1,0
Massimo	1,5

- La qualità video della postazione di monitoraggio principale non è regolabile.
- A seconda della versione del firmware, la funzione di regolazione della qualità video è disabilitata.
- Aggiornare il firmware. (→ P. 40)

Visualizzazione delle informazioni postazione

Visualizzare una notifica per aggiornare il firmware della postazione. Se è disponibile un aggiornamento continuare per aggiornare la postazione. È anche possibile configurare le impostazioni per aggiornare automaticamente la postazione.

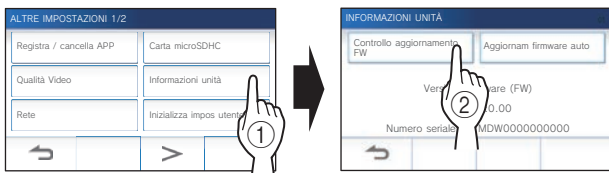
Visualizzazione di una notifica per l'aggiornamento della postazione

- 1 Nella schermata MENU, toccare → → **Altre Impostazioni**.

Viene visualizzato un messaggio che chiede se continuare.

- 2 Per continuare, toccare .

- 3 Toccare **Informazioni unità** → **Controllo aggiornamento FW**.



Quando l'aggiornamento è disponibile

Viene visualizzato un messaggio che chiede se si desidera aggiornare la postazione.

- Per aggiornare, toccare dopo aver letto attentamente il messaggio.
 - * La postazione si riavvia 5 secondi dopo il completamento dell'aggiornamento e quindi torna alla schermata MENU.
 - * Se l'aggiornamento non è riuscito, viene visualizzata l'icona insieme al motivo per cui l'aggiornamento non è riuscito.
- Per annullare l'aggiornamento, toccare .

Quando il firmware è aggiornato

Viene visualizzato un messaggio che indica che il firmware è aggiornato.

Toccare per tornare a **Informazioni unità**.

Configurazione delle impostazioni per l'aggiornamento automatico della postazione

- * Per attivare l'aggiornamento automatico, la postazione deve essere collegata alla rete. La postazione e il server comunicheranno periodicamente per l'aggiornamento.

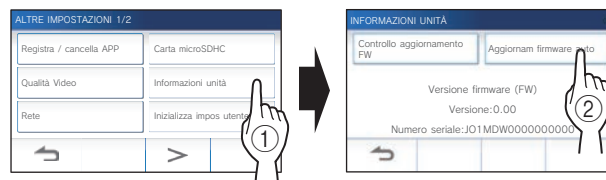
Impostazioni	Aggior a nuova ver autom/Notif solo nuova version/Non controll per aggiorn
Predefinito	Aggior a nuova ver autom

- 1 Nella schermata MENU, toccare → → **Altre Impostazioni**.

Viene visualizzato un messaggio che chiede se continuare.

- 2 Per continuare, toccare .

- 3 Toccare **Informazioni unità** → **Aggiornam firmware auto**.



- 4 Toccare una delle selezioni di seguito.



Aggior a nuova ver autom :

Selezionare per attivare l'aggiornamento automatico.

- * L'aggiornamento viene eseguito senza preavviso. Durante l'aggiornamento tutte le funzioni della postazione non funzioneranno correttamente, inclusa la ricezione di una chiamata in arrivo.

Notif solo nuova version :

Selezionare per essere solo informati della disponibilità del firmware più recente ed eseguire l'aggiornamento nel momento desiderato.

La notifica può essere confermata toccando sulla schermata MENU. (→ P. 40)

Non controll per aggiorn :

Selezionare se non si desidera eseguire l'aggiornamento automatico né ricevere notifiche quando la postazione è collegata alla rete. (→ P. 40)

Selezionare se non si collega la postazione alla rete.

- 5 Toccare per applicare le impostazioni.

Configurazione delle impostazioni di rete

- Collegamento mediante "Impost. WPS semplice" (→ P. 11)
- Collegamento mediante "Impost. avanzate" (→ P. 11)
- Verifica delle impostazioni di rete attuali (→ P. 14)
- Altre impostazioni Wi-Fi (→ P. 15)

Inizializzazione delle impostazioni utente

Tutte le impostazioni verranno riportate ai valori predefiniti, eccetto le seguenti.

- Impostazioni dell'amministratore
- Registrazioni archiviate in una scheda microSDHC e nella memoria incorporata

- 1 Nella schermata MENU, toccare  →  → **Altre Impostazioni**.


Viene visualizzato un messaggio che chiede se continuare.

- 2 Per continuare, toccare .

- 3 Toccare **Inizializza impos utente**.



Viene visualizzato un messaggio che chiede se continuare.

- 4 Per continuare l'inizializzazione delle impostazioni utente, toccare .

Quando viene visualizzato il messaggio "Inizializzazione avvenuta." l'inizializzazione è stata completata e verrà visualizzata la schermata del punto 3.

NOTA:

Si raccomanda di eliminare le impostazioni utente, le registrazioni e i log in caso di trasferimento della proprietà della postazione. (→ P. 39)

Conferma delle informazioni normative

- 1 Nella schermata MENU, toccare  →  → **Altre Impostazioni**.

Viene visualizzato un messaggio che chiede se continuare.

- 2 Per continuare, toccare .

- 3 Toccare  → **Normativo**.



Vengono visualizzate le informazioni normative.

- 4 Dopo la conferma, toccare  per tornare alla schermata ALTRE IMPOSTAZIONI 1/2.

Conferma delle informazioni sulla Protezione dei dati personali

- 1 Nella schermata MENU, toccare  →  → **Altre Impostazioni**.

Viene visualizzato un messaggio che chiede se continuare.

- 2 Per continuare, toccare .

- 3 Toccare  → **Privacy**.



Viene visualizzato "Si prega di leggere il contratto di licenza con l'utente finale nell'app.". Confermare i contenuti in INTERCOM APP Type B e selezionare "Conferma" o "Non conf.".

- 4 Dopo la conferma, toccare  per tornare alla schermata MENU.

NOTA:

Se la postazione non è collegata alla rete non è possibile confermare l'Informativa sulla privacy.

Impostazioni dell'amministratore

Queste impostazioni sono state compilate al momento dell'installazione del sistema. Non modificare le impostazioni.

Esportazione del file di log nella scheda microSDHC

- 1 Nella schermata MENU, toccare  →  → **Altre Impostazioni**.

Viene visualizzato un messaggio che chiede se continuare.

- 2 Per continuare, toccare .

- 3 Toccare  → **Impostaz amministratore**.



Viene visualizzato un messaggio che chiede se continuare.

- 4 Per continuare, toccare .


- 5 Toccare **Manutenzione**.



- 6 Toccare **Imp. di manutenzione**.



- 7 Per continuare toccare .

* Per annullare, toccare .

Quando viene visualizzato "Esportazione avvenuta.", l'esportazione è completata.

Impostazione della durata dell'apertura porta

Impostazioni	Da 1 a 30 (sec.)
Predefinito	5

- 1 Nella schermata MENU, toccare  →  → **Altre Impostazioni**.

Viene visualizzato un messaggio che chiede se continuare.

- 2 Per continuare, toccare .

- 3 Toccare  → **Impostaz amministratore**.



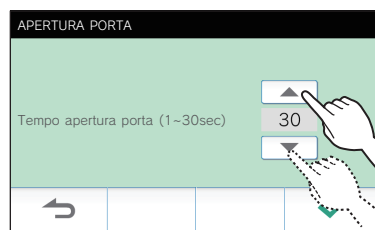
Viene visualizzato un messaggio che chiede se continuare.

- 4 Per continuare, toccare .

- 5 Toccare **Apertura Porta**.



- 6 Toccare  o  per regolare la durata dell'apertura porta.



- 7 Toccare  per applicare le modifiche.

Impostazione della durata per l'apparecchiatura opzionale

Impostazioni	Da 1 a 30 (sec.)
Predefinito	5

- 1 Nella schermata MENU, toccare  →  → **Altre Impostazioni**.

Viene visualizzato un messaggio che chiede se continuare.

- 2 Per continuare, toccare .

- 3 Toccare  → **Impostaz amministratore**.




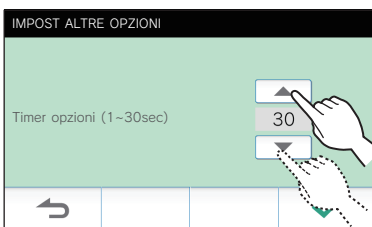
Viene visualizzato un messaggio che chiede se continuare.

- 4 Per continuare, toccare .

- 5 Toccare **Impost Altre Opzioni**.



- 6 Toccare  o  per regolare la durata per l'apparecchiatura opzionale.



- 7 Toccare  per applicare le modifiche.

Ripristino delle impostazioni predefinite di fabbrica

* Questa operazione elimina inoltre tutte le registrazioni incluse quelle protette.

- 1 Nella schermata MENU, toccare  →  → **Altre Impostazioni**.

Viene visualizzato un messaggio che chiede se continuare.

- 2 Per continuare, toccare .

- 3 Toccare  → **Impostaz amministratore**.




Viene visualizzato un messaggio che chiede se continuare.

- 4 Per continuare, toccare .

- 5 Toccare **Ripristina predef fabb**.



- 6 Toccare  per continuare l'inizializzazione delle impostazioni.

* Per annullare, toccare .

Quando viene visualizzato il messaggio "Inizializzazione avvenuta." l'inizializzazione è stata completata e verrà visualizzata la schermata del punto 5.

NOTA:

Si raccomanda di eliminare le impostazioni utente, le registrazioni e i log in caso di trasferimento della proprietà della postazione.

Aggiornamento del firmware della postazione

Il firmware della postazione deve essere aggiornato periodicamente. Per l'aggiornamento sono disponibili i seguenti metodi.

- **Aggiornamento automatico attraverso la rete.**
- **Ricezione di una notifica per gli aggiornamenti disponibili mediante la rete.**
- **Aggiornamento della postazione mediante una scheda microSDHC su cui è memorizzata la versione più recente del firmware.**

NOTA:

Per selezionare il metodo di aggiornamento, vedere "Configurazione delle impostazioni per l'aggiornamento automatico della postazione" (→ P. 36)

⚠ ATTENZIONE:

- **Durante l'aggiornamento la postazione non risponde alle chiamate in arrivo e la suoneria è disattivata.**
- **Non spegnere l'alimentazione durante l'aggiornamento.**

Aggiornamento automatico attraverso la rete

Viene eseguito l'aggiornamento quando la postazione rileva firmware più aggiornato.

⚠ ATTENZIONE:

L'aggiornamento viene eseguito senza preavviso.

Ricezione di una notifica per gli aggiornamenti disponibili mediante la rete

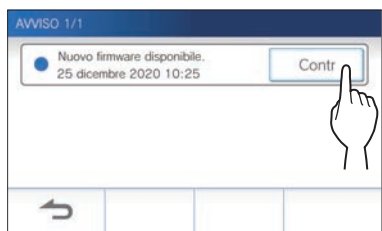
Usare questo metodo quando si aggiorna la postazione manualmente.

1 Nella schermata MENU, toccare .



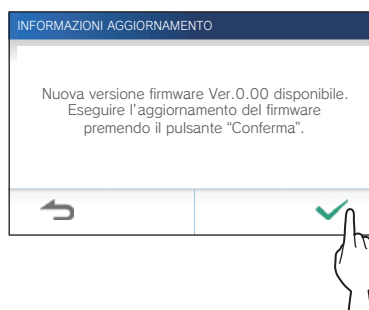
Viene visualizzato l'elenco delle notifiche.

2 Toccare **Contr** accanto alla notifica "Nuovo firmware disponibile."

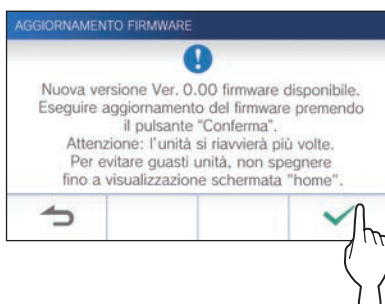


Viene visualizzato un messaggio che chiede se si desidera aggiornare la postazione.

3 Per aggiornare, toccare .



4 Toccare .



L'aggiornamento inizia.

Quando viene visualizzato "Aggiornamento FW eseguito. L'unità si riavvia in 5 sec.", l'aggiornamento è stato completato e la postazione verrà riavviata dopo 5 secondi.

Aggiornamento della postazione mediante una scheda microSDHC su cui è memorizzata la versione più recente del firmware

Usare questo metodo quando la postazione non è collegata alla rete.

Scaricare prima la versione più recente del firmware dal sito web di Aiphone a una scheda microSDHC.

1 Installare la scheda microSDHC su cui è memorizzata la versione più recente del firmware.

Viene visualizzato un messaggio che informa se la scheda microSDHC è stata riconosciuta.

2 Se la scheda microSDHC è riconosciuta, toccare .

Viene visualizzato un messaggio che chiede se si desidera aggiornare la postazione.

3 Per eseguire l'aggiornamento, toccare .

L'aggiornamento inizia.

Quando viene visualizzato "Aggiornamento FW eseguito. L'unità si riavvia in 5 sec.", l'aggiornamento è stato completato e la postazione verrà riavviata dopo 5 secondi.

Pulizia

Pulizia delle superfici esterne

Pulire la postazione con un panno morbido inumidito con detergente neutro per la casa. Non utilizzare detersivi o panni abrasivi.

ATTENZIONE:

Non usare prodotti chimici come solventi o benzina. Non usare spazzole ruvide, carta vetrata ecc. La superficie della postazione potrebbe danneggiarsi o scolorirsi.

Pulizia dello schermo

1 Nella schermata MENU, toccare → **Modalità pulizia**.

La schermata passa al modo pulizia.

2 Pulire lo schermo mentre è visualizzata la schermata seguente (per circa 10 secondi).



* Per togliere lo sporco dallo schermo utilizzare una salvietta per pulire gli occhiali, disponibile in commercio, ecc.

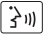

Lo schermo torna automaticamente alla schermata MENU dopo 10 secondi.

NOTA:

La schermata MODALITÀ PULIZIA è visualizzata quando si tocca lo schermo. Torna alla schermata MENU 15 secondi circa dopo che è stato toccato lo schermo.

Risoluzione dei problemi

Se si verificano problemi relativi alla postazione, fare riferimento alle informazioni seguenti per determinare se il problema può essere corretto mediante i test e le soluzioni suggerite. Per ulteriore aiuto e assistenza, rivolgersi all'installatore o al fornitore del servizio.

Problema	Causa	Soluzione	Pagina
Lo schermo è nero.	Il monitor è spento in modalità di standby.	Il monitor si accende toccando lo schermo.	6
Lo schermo è bianco o sono visualizzate righe bianche verticali o anelli.	L'obiettivo della postazione di porta è esposto alla luce diretta del sole o a un'altra sorgente luminosa. (Questo non è un malfunzionamento.)	Installare la postazione di porta in un luogo che non sia rivolto verso la luce diretta del sole.	—
Lo schermo è troppo scuro o troppo luminoso e non si vede bene.	È possibile che la luminosità dello schermo sia impostata in modo errato.	Regolare la luminosità dello schermo.	21, 30
La suoneria della postazione di porta non suona.	Il volume della suoneria è impostato su "0".	Regolare il volume della suoneria.	31
La comunicazione non si sente anche se si tocca  .	Il volume di ricezione è impostato su "1".	Regolare il volume di ricezione durante la comunicazione.	21
La comunicazione è interrotta oppure diventa unidirezionale.	Rumori forti nell'area della postazione o della postazione di porta.	Se è attivato il viva voce è possibile che l'audio si interrompa se i rumori circostanti sono forti. In tal caso attivare la funzione Touch-to-talk.	22
L'interlocutore non riesce a sentire la voce dell'utente (ma l'utente sente la voce dell'interlocutore).	È selezionata la funzione Touch-to-talk.	Se è selezionata la funzione Touch-to-talk, il visitatore può sentire l'audio solo se l'utente tocca  .	22
La postazione ha lo schermo nero e non risponde al tocco.	È possibile che l'alimentazione sia disattivata.	Contattare l'installatore o il tecnico dell'assistenza.	—
Il LED di stato lampeggia in stato di standby.	È possibile che vi siano registrazioni non ancora riprodotte o notifiche che non sono state confermate.	Controllare la pagina relativa e i modelli di indicazione del LED di stato.	5
Non è possibile registrare.	È stata installata una scheda di memoria non idonea per la postazione.	Installare una scheda microSDHC conforme agli standard SD.	8
	La scheda microSDHC è sporca o danneggiata.	Sostituire la scheda microSDHC.	8
Nell'elenco notifiche è riportato un avviso di firmware non confermato.	Si è verificato un errore di rete (ad es. spegnimento del router, errore della rete esterna).	Confermare le impostazioni di rete e l'apparecchiatura usata.	—

Precauzioni tecniche

- L'immagine video può risultare distorta quando si attiva l'apertura porta. Non è un malfunzionamento della postazione.
- Se si riprende la riproduzione di una registrazione dopo una pausa, si avvierà solo la riproduzione del video e non dell'audio.
- Se si attiva l'apertura porta/opzione durante la comunicazione con la postazione di porta, verrà prodotto rumore nella postazione di porta. Questo non è un malfunzionamento.
- In caso di malfunzionamento del sistema rivolgersi a un tecnico di assistenza qualificato.

Specifiche

Alimentazione	CC18 V (da alimentazione)
Consumo di corrente	(MAX) Circa 450 mA
Comunicazione	Viva voce
	Touch-to-talk
Temperatura ambiente	0 - 40° C
Interfaccia LAN Wireless	IEEE802.11b/g/n

Schermo	Touchscreen LCD TFT 7 pollici
Montaggio	Montaggio a muro
Materiale	Resina autoestingente
Colore	Bianco
Dimensioni	155 (H) x 210 (L) x 27 (P) (mm)
Peso	Circa 620 g

Garanzia

Aiphone garantisce che i suoi prodotti sono privi di difetti nei materiali o nella lavorazione, in condizioni di utilizzo normali e per un periodo di due anni dalla consegna all'utente finale. Aiphone eseguirà la riparazione o la sostituzione gratuita del prodotto qualora tale prodotto risulti difettoso e la garanzia sia applicabile al difetto rilevato. Aiphone si riserva il diritto esclusivo di stabilire in via definitiva se sono presenti difetti nei materiali e/o nella lavorazione e se il prodotto è coperto dalla garanzia oppure no. La presente garanzia non è applicabile ad alcun prodotto Aiphone che sia stato sottoposto ad uso improprio, negligenza, incidente, sovracorrente o che sia stato utilizzato in violazione alle istruzioni fornite, né può essere estesa alle unità che sono state riparate o manomesse al di fuori della fabbrica. Questa garanzia non copre le batterie né i danni causati dalle batterie usate in connessione con l'unità. Questa garanzia copre solo le riparazioni del prodotto consegnato presso il punto designato. Le eventuali riparazioni devono essere eseguite presso il punto vendita o il luogo designato per iscritto da Aiphone. Questa garanzia è limitata alle specifiche standard elencate nel manuale d'uso. Questa garanzia non copre le funzioni supplementari di prodotti di altre aziende aggiunti dagli utenti o dai fornitori. Eventuali danni o altri problemi causati da problemi di funzionamento o interconnessione con prodotti Aiphone non sono coperti da questa garanzia. Aiphone non potrà essere ritenuta responsabile di eventuali costi sostenuti in caso di chiamata per l'assistenza sul posto. Aiphone non offrirà alcun compenso per gli eventuali danni o perdite subiti a causa della rottura o del guasto dei suoi prodotti durante l'uso, o per qualsiasi disagio o perdita conseguente che si dovesse verificare. È vietato vendere, trasferire o rivendere prodotti Aiphone al di fuori di specifici Paesi e regioni. I prodotti Aiphone sono progettati e prodotti col presupposto che i prodotti vengano utilizzati solo in specifici Paesi o regioni. Aiphone declina ogni responsabilità per qualsiasi risultato di funzionamento quando i prodotti Aiphone vengono utilizzati al di fuori di specifici Paesi e regioni.

 **AIPHONE**
Providing Peace of Mind
<https://www.aiphone.net/>

AIPHONE CO.,LTD.,
 10th floor Meiji Yasuda Seimei Nagoya Building,
 1-1 Shinsakae-machi, Naka-ku, Nagoya, Aichi, 460-0004, JAPAN